

Uchwała Nr 358/2017
Rady Miasta Siemianowic Śląskich
z dnia 30 marca 2017 r.

w sprawie **przyjęcia sprawozdania z działalności Miejskiego Ośrodka Pomocy Społecznej w Siemianowicach Śląskich za 2016 rok**

Na podstawie art. 18 ust. 1 ustawy z dnia 8 marca 1990 roku o samorządzie gminnym (j.t. Dz. U. z 2016 r. poz. 446 z późn. zm.) oraz art. 110 ust. 9 ustawy z dnia 12 marca 2004 r. o pomocy społecznej (j.t. Dz. U. z 2016 r. poz. 930 z późn. zm.)

Rada Miasta Siemianowic Śląskich
uchwała:

§ 1

Przyjąć sprawozdanie z działalności Miejskiego Ośrodka Pomocy Społecznej w Siemianowicach Śląskich za 2016 rok w brzmieniu załącznika do niniejszej uchwały.

§ 2

Wykonanie uchwały powierza się Prezydentowi Miasta Siemianowice Śląskie.

§ 3

Uchwała wchodzi w życie z dniem podjęcia.

PRZEWODNICZĄCY
RADY MIASTA

Adam Cebula
Adam Cebula





***Sprawozdanie z działalności
Miejskiego Ośrodka Pomocy Społecznej
w Siemianowicach Śląskich
w 2016 roku***

II ZASTĘPCA
PREZYDENTA MIASTA

dr Anna Zasadko-Chorab

Siemianowice Śląskie, 2017 r.

SPIS TREŚCI

1. WPROWADZENIE	• strona 5
2. KADRA MOPS	• strona 7
2.1. Zatrudnienie	• strona 7
2.2. Prace interwencyjne, roboty publiczne, staże, praktyki studenckie	• strona 9
3. ANALIZA FINANSOWA BUDŻETU MOPS	• strona 10
4. RODZAJE ŚWIADCZEŃ, NALEŻĄCYCH DO ZADAŃ GMINY, REALIZOWANE W OPARCIU O USTAWĘ O POMOCY SPOŁECZNEJ	• strona 16
5. USŁUGI OPIEKUŃCZE I POMOC PÓLINSTYTUCJONALNA	• strona 23
5.1. Usługi opiekuńcze	• strona 23
5.2. Dzienny Dom Pomocy Społecznej	• strona 24
5.3. Specjalistyczna Placówka Wsparcia Dziennego dla Dzieci	• strona 25
6. POMOC INSTYTUCJONALNA	• strona 31
7. POWODY TRUDNEJ SYTUACJI ŻYCIOWEJ KLIENTÓW MOPS	• strona 34
8. PRACA SOCJALNA I PORADNICTWO SPECJALISTYCZNE	• strona 40
8.1. Praca socjalna	• strona 40
8.2. Poradnictwo specjalistyczne	• strona 41
8.2.1. <i>Poradnictwo prawne</i>	• strona 41
8.2.2. <i>Poradnictwo psychologiczne</i>	• strona 42
9. PROJEKTY SPOŁECZNE MOPS	• strona 43
9.1. Projekt pozakonkursowy pn. „Inwestuj w siebie”	• strona 43
9.2. Projekt konkursowy pn. „Rodzinna integracja”	• strona 44

9.3. Projekt konkursowy pn. „Triathlon możliwości: integracja, edukacja, praca”	• strona 45
9.4. Projekt konkursowy pn. „Program wsparcia dla osób długotrwale bezrobotnych i niepełnosprawnych w Klubie Integracji Społecznej”	• strona 46
9.5. Projekty realizowane w ramach wsparcia dla rodzin zastępczych	• strona 47
9.5.1. <i>Obchody Dnia Rodzicielstwa Zastępczego</i>	• strona 47
9.5.2. <i>Asystenci rodziny oraz koordynatorzy rodzinnej pieczy zastępczej</i>	• strona 48
9.7. Program pn. „Aktywny Samorząd”	• strona 48
9.8. Program pomocy sąsiedzkiej	• strona 49
10. WYBRANE ZAGADNIENIA Z DZIAŁALNOŚCI MOPS	• strona 50
10.1. Opieka nad dziećmi umieszczonymi w rodzinach zastępczych	• strona 50
10.1.1. <i>Rodziny biologiczne</i>	• strona 50
10.1.2. <i>Opieka nad dziećmi umieszczonymi w rodzinach zastępczych</i>	• strona 52
10.1.3. <i>Asystenci rodziny</i>	• strona 58
10.1.4. <i>Koordynatorzy rodzinnej pieczy zastępczej</i>	• strona 59
10.2. Umieszczanie dzieci w instytucjonalnej pieczy zastępczej	• strona 60
10.3. Usamodzielnianie wychowanków rodzin zastępczych i instytucjonalnej pieczy zastępczej	• strona 63
10.3.1. <i>Pomoc pieniężna na kontynuowanie nauki</i>	• strona 64
10.3.2. <i>Pomoc pieniężna na usamodzielnienie</i>	• strona 65
10.3.3. <i>Pomoc na zagospodarowanie w formie rzeczowej</i>	• strona 65
10.3.4. <i>Mieszkanie chronione</i>	• strona 66
10.3.5. <i>Pomoc w uzyskaniu odpowiednich warunków mieszkaniowych</i>	• strona 67
10.4. Prace społecznie użyteczne	• strona 68
10.5. Wolontariat	• strona 69

10.6. Realizacja zadań z zakresu rehabilitacji społecznej i zawodowej osób niepełnosprawnych, finansowanych ze środków Państwowego Funduszu Rehabilitacji Osób Niepełnosprawnych	• strona 70
10.6.1. Dofinansowanie do uczestnictwa w turnusach rehabilitacyjnych	• strona 72
10.6.2. Dofinansowanie do zaopatrzenia w sprzęt rehabilitacyjny, przedmioty ortopedyczne i środki pomocnicze	• strona 73
10.6.3. Dofinansowanie sportu, kultury, rekreacji i turystyki osób niepełnosprawnych	• strona 73
10.6.4. Likwidacja barier architektonicznych, w komunikowaniu się i technicznych	• strona 74
10.6.5. Dofinansowanie Warsztatów Terapii Zajęciowej	• strona 75
10.6.6. Zadania zlecane	• strona 76
10.7. Zespół Interdyscyplinarny i grupy robocze realizujące działania w związku z występowaniem przemocy w rodzinie	• strona 77
10.8. Ważne przedsięwzięcia i działania zapewniające prawidłowe funkcjonowanie MOPS	• strona 79
10.9. Potrzeby	• strona 81
II. WSPÓLPRACA Z ORGANIZACJAMI I INSTYTUCJAMI	• strona 82
SPIS TABEL	• strona 83
SPIS WYKRESÓW	• strona 85

1. WPROWADZENIE

Miejski Ośrodek Pomocy Społecznej w Siemianowicach Śląskich (MOPS) jest jednostką organizacyjną miasta Siemianowice Śląskie. Na początku swojej działalności zajmował się wyłącznie zadaniami własnymi i zleconymi gminy wynikającymi z Ustawy z dnia 12 marca 2004 r. o pomocy społecznej (j.t. Dz. U. z 2015 r. poz. 163 z późn. zm.). Od roku 1999, czyli od czasu uzyskania przez Siemianowice Śląskie statusu miasta na prawach powiatu, MOPS realizuje nie tylko zadania gminne, ale również zadania własne i zlecone powiatu. Ponadto, zgodnie ze swoim statutem oraz przepisami prawnymi, wykonuje wiele innych zadań.

Część licznych zadań jest finansowana poza budżetem gminy, z następujących źródeł: budżetu państwa, funduszy Unii Europejskiej, zasobów podmiotów niepublicznych (np. fundacji) itp. Od ponad 10 lat MOPS pozyskuje pieniądze z Europejskiego Funduszu Społecznego. Efektem jest realizacja projektów społecznych, takich jak „UWIERZ W SIEBIE” (kolejne edycje były realizowane w latach 2008 – 2015), „Inwestuj w siebie” (lata 2015-2017), także realizowanych w partnerstwie takich jak „Rodzinna integracja” (2016r.- 2018r.), „Triathlon możliwości: integracja, edukacja, praca” (2016 r. -2018r.) i „Program wsparcia dla osób długotrwale bezrobotnych i niepełnosprawnych w Klubie Integracji Społecznej” (2016 r. -2018r.).

Prowadzone są również projekty współfinansowane przez Ministerstwo Rodziny, Pracy i Polityki Społecznej. W roku 2016 był to projekt dotyczący asystentów rodziny i koordynatorów rodzinnej pieczy zastępczej.

Poza tym pracownicy MOPS przygotowują i wdrażają inicjatywy oraz projekty socjalne, które są finansowane dzięki środkom uzyskanym z innych źródeł lub pomocy sponsorów.

Sprawozdanie prezentuje najważniejsze działania MOPS w 2016 roku, takie jak udzielanie pomocy pieniężnej i niepieniężnej, organizowanie opieki w rodzinach zastępczych, umieszczanie dzieci w całodobowych placówkach opiekuńczo-wychowawczych, przyznawanie osobom niepełnosprawnym pomocy w zakresie rehabilitacji społecznej i zawodowej, przeciwdziałanie przemocy w rodzinie, organizowanie prac społecznie użytecznych oraz wolontariatu, przygotowanie oraz realizacja wielu programów i projektów.

Najważniejsze wykorzystane w sprawozdaniu skróty oznaczają:

- MOPS - Miejski Ośrodek Pomocy Społecznej w Siemianowicach Śląskich,
- MZON - Miejski Zespół d/s Orzekania o Niepełnosprawności,
- Placówka - Specjalistyczna Placówka Wsparcia Dziennego dla Dzieci,
- KIS - Klub Integracji Społecznej w Siemianowicach Śląskich,
- UM – Urząd Miasta Siemianowice Śląskie,
- PUP – Powiatowy Urząd Pracy w Siemianowicach Śląskich,
- OIK – Ośrodek Interwencji Kryzysowej w Siemianowicach Śląskich,
- DPS – dom pomocy społecznej,
- EFS – Europejski Fundusz Społeczny,
- FEAD - Europejski Fundusz Pomocy Najbardziej Potrzebującym,
- PFRON – Państwowy Fundusz Rehabilitacji Osób Niepełnosprawnych.

2. KADRA MOPS

2.1. Zatrudnienie

Na koniec 2016 roku Miejski Ośrodek Pomocy Społecznej zatrudniał łącznie **143** pracowników w ramach **133,25** etatów, w tym:

- roboty publiczne - 5 pracowników na 5 etatach;
- 50F-PUP - 3 pracowników na 3 etatach;
- asystenci rodziny- 3 pracowników na 3 etatach;
- koordynatorzy rodzinnej pieczy zastępczej -4 pracowników na 3 etatach;
- w ramach projektu „Inwestuj w siebie” -8 pracowników na 7 etatach;
- w ramach projektu „Triathlon” -4 pracowników na 3,5 etatu;
- w ramach projektu „KIS” - 1 pracownik na 0,5 etatu;
- w Specjalistycznej Placówce Wsparcia Dziennego Dla Dzieci 14 pracowników na 11 etatach;
- MZON - 3 pracowników na 3 etatach;
- pozostałe stanowiska pracy - 98 pracowników na 94,25 etatach (3 osoby, 3 etaty na zastępstwo).

Strukturę zatrudnienia przedstawiają poniższe tabele.

Tabela nr 1. Struktura zatrudnienia pracowników w MOPS w Siemianowicach Śląskich (bez Placówki, MZON, KIS, personelu projektów współfinansowanych z EFS i osób zatrudnionych w ramach robót publicznych) na koniec 2016 roku.

Dyrekcja	Kierownik	Stanowiska samodzielne	Pracownik socjalny	Asystent rodziny	Koordynator rodzinnej pieczy zastępczej	Pracownicy obsługi	Pozostali pracownicy
2 osoby	13 osób	11 osób	39 osób	3 osoby	4 osoby	30 osób	24 osób

Źródło: Opracowanie własne na podstawie danych MOPS.

Tabela nr 2. Struktura zatrudnienia pracowników w Placówce na koniec 2016 roku.

Kierownik	Pracownik socjalny	Wychowawca	Pedagog	Psycholog	Pozostali
1 osoba	1 osoba	3 osoby	6 osób	1 osoba	2 osoby

Źródło: Opracowanie własne na podstawie danych MOPS.

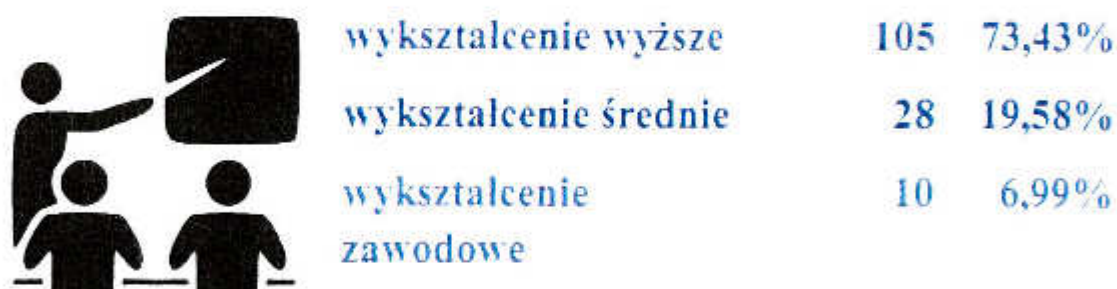
Tabela nr 3. Struktura zatrudnienia pracowników w MZON w Siemianowicach Śląskich na koniec 2016 roku.

Przewodniczący Zespołu	Pracownicy Zespołu
1 osoba	2 osoby

Źródło: Opracowanie własne na podstawie danych MOPS.

Istotną cechą kadry jest jej wykształcenie, którą obrazuje poniższa infografika.

Wykres nr 1. Wykształcenie kadry zatrudnionej w ramach etatów MOPS, Placówki i MZON w 2016 roku.



Źródło: Opracowanie własne na podstawie danych MOPS. Grafika pozyskana z zasobów Internetu.

Pracownicy podnosili swoje kwalifikacje w formach pozaszkolnych biorąc udział w różnego rodzaju szkoleniach i seminariach. Ogółem w 2016 roku pracownicy uczestniczyli w 70 szkoleniach, w tym 56 bezpłatnych organizowanych przez Regionalny Ośrodek Polityki Społecznej Województwa Śląskiego (ROPS).

2.2. Prace interwencyjne, roboty publiczne, staże, praktyki studenckie

Ośrodek wzorem lat ubiegłych, w ramach współpracy z PUP w Siemianowicach Śląskich, zatrudniał w 2016 roku:

- w ramach robót publicznych - 10 osób;
- w ramach zatrudniania osób do 30 roku życia - 3 osoby.

Po zakończeniu robót publicznych w Ośrodku została zatrudniona jedna osoba.

Ponadto MOPS umożliwił odbycie stażu w Ośrodku 6 osobom bezrobotnym, a 2 w ramach współpracy z innymi instytucjami realizującymi projekty w ramach europejskiego funduszu społecznego. W 2016 roku 4 osoby odbyły w MOPS praktyki studenckie.

3. ANALIZA FINANSOWA BUDŻETU MOPS

W 2016r. Ośrodek na realizację zadań statutowych gminy i powiatu przeznaczył ogółem **27 009 865,85 zł**.

W skład tej kwoty weszły środki finansowe pochodzące:

- z budżetu państwa 10 647 096,56 zł;
- z budżetu miasta 15 531 063,31 zł;
- z Europejskiego Funduszu Społecznego 831 705,98 zł

Poniżej znajdują się tabela i diagram, które kwotowo oraz procentowo przedstawiają budżet MOPS w roku sprawozdawczym.

Tabela nr 4. Budżet MOPS z uwzględnieniem źródła finansowania zadań gminy i powiatu w 2016 roku.

Źródło finansowania	2016 rok	
	Kwota	%
Budżet państwa:	10 647 096,56 zł	39,42
a) zadania gminy	9 721 031,37 zł	35,99
b) zadania powiatu	926 065,19 zł	3,43
Budżet gminy:	15 531 063,31 zł	57,50
a) zadania gminy	12 839 898,56 zł	47,54
b) zadania powiatu	2 691 164,75 zł	9,96
Europejski Fundusz Społeczny	831 705,98 zł	3,08
Razem	27 009 865,85 zł	100,00

Źródło: Opracowanie własne na podstawie danych MOPS

2 691 164,75 zł na zadania powiatu, z tego:

- **2 527 925,68 zł** - na pomoc dla rodzin zastępczych, usamodzielnianych wychowanków rodzin zastępczych, wynagrodzenie dla zawodowych rodzin zastępczych, osoby prowadzącej rodzinny dom dziecka, osoby do pomocy przy sprawowaniu opieki nad dziećmi umieszczonymi w rodzinnym domu dziecka, dla koordynatorów rodzinnej pieczy zastępczej oraz na szkolenia rodzin zastępczych i zajęcia dla dzieci umieszczonych w rodzinnej pieczy zastępczej, w tym:
 - **1 797 504,44 zł** – na pomoc pieniężną na częściowe pokrycie kosztów utrzymania dziecka w rodzinie zastępczej dla 204 dzieci przebywających w 142 rodzinach zastępczych,
 - **10 750,00 zł** – na pomoc jednorazową na pokrycie wydatków związanych z potrzebami dziecka przyjmowanego do rodziny zastępczej dla 21 dzieci,
 - **21 600,00 zł** – pomoc na dofinansowanie do wypoczynku poza miejscem zamieszkania dla 82 dzieci,
 - **19 099,89 zł** – środki finansowe na utrzymanie lokalu mieszkalnego dla 2 zawodowych rodzin zastępczych,
 - **1 670,00 zł** – świadczenie na pokrycie kosztów związanych z wystąpieniem zdarzeń losowych lub innych zdarzeń mających wpływ na jakość sprawowanej opieki dla 1 rodziny,
 - **3 000,00 zł** – pomoc na pokrycie kosztów związanych z przeprowadzeniem niezbędnego remontu lokalu mieszkalnego dla 2 rodzin zastępczych zawodowych,
 - **210 495,34 zł** - pomoc pieniężna na kontynuowanie nauki przyznana 43 osobom,
 - **12 066,65 zł** - pomoc na zagospodarowanie w formie rzeczowej przyznana 3 wychowankom rodzin zastępczych,
 - **51 366 zł** - pomoc na usamodzielnienie przyznana 10 wychowankom,
 - **63 145,39 zł** – środki finansowe na wynagrodzenia koordynatorów rodzinnej pieczy zastępczej,
 - **6 070,38 zł** – środki finansowe na dodatkowe wynagrodzenie roczne dla koordynatorów rodzinnej pieczy zastępczej,
 - **44 804,49 zł** – środki finansowe na składki na ubezpieczenie społeczne dla zawodowych rodzin zastępczych, osoby prowadzącej rodzinny dom dziecka, osoby do pomocy przy sprawowaniu opieki nad dziećmi umieszczonymi w rodzinnym domu dziecka, dla koordynatorów rodzinnej pieczy zastępczej,

- **4 732,33 zł** - środki finansowe na składki na fundusz pracy dla zawodowych rodzin zastępczych, osoby do pomocy przy sprawowaniu opieki nad dziećmi umieszczonymi w rodzinnym domu dziecka, dla koordynatorów rodzinnej pieczy zastępczej,
- **194 235,86 zł** - środki finansowe na wynagrodzenia dla zawodowych rodzin zastępczych, osoby prowadzącej rodzinny dom dziecka, osoby do pomocy przy sprawowaniu opieki nad dziećmi umieszczonymi w rodzinnym domu dziecka,
- **83 625,45 zł** – środki finansowe na wynagrodzenie koordynatora rodzinnej pieczy zastępczej oraz na szkolenia rodzin zastępczych i zajęcia dla dzieci umieszczonych w rodzinnej pieczy zastępczej,
- **882,42 zł** – środki finansowe na nagrody i wydatki rzeczowe,
- **2 877,04 zł** – środki finansowe na odpis z zakładowy fundusz świadczeń socjalnych.
- **94 835,20 zł** - na pomoc dla usamodzielnianych wychowanków placówek opiekuńczo-wychowawczych;
- **15 814,53 zł** - na mieszkanie chronione;
- **2 016,14 zł** - na działalność MZON;
- **50 573,20 zł** - na wynagrodzenia i zakup materiałów i wyposażenia ze środków otrzymanych z PFRON.

Środki finansowe z budżetu państwa w wysokości **10 647 096,56 zł** były wydatkowane na zadania gminy i powiatu w następujący sposób:

9 721 031,37 zł na zadania gminy, z tego na:

a) realizację zadań zleconych gminie **129 732,35 zł:**

- **29 621,98 zł** – na specjalistyczne usługi opiekuńcze dla osób z zaburzeniami psychicznymi;
- **66 861 zł** – na pokrycie kosztów wydawania decyzji przyznających prawo do świadczeń opieki zdrowotnej dla osób nieubezpieczonych;
- **33 249,37 zł** – na wypłatę wynagrodzeń opiekunom prawnym za sprawowanie opieki nad osobami całkowicie ubezwłasnowolnionymi wraz z kosztami obsługi zadania.

b) realizację zadań własnych gminy **9 591 299,02 zł**:

- **3 029 128,07 zł** – na zasiłki stałe;
- **234 281,70 zł** – na opłacenie składek na ubezpieczenie zdrowotne za osoby pobierające zasiłek stały i dzieci nieubezpieczone do czasu rozpoczęcia realizacji obowiązku szkolnego;
- **3 848 995,25 zł** – na zasiłki okresowe;
- **1 633 730 zł** – na realizację programu wieloletniego „Pomoc państwa w zakresie dożywiania”;
- **766 513 zł** – na utrzymanie Ośrodka;
- **21 978 zł** – na wynagrodzenia dla koordynatorów;
- **56 673 zł** – na wynagrodzenia dla asystentów rodziny.

926 065,19 zł na zadania powiatu, z tego:

- **222 418,54 zł** – na działalność MZON;
- **703 646,65 zł** – na wypłatę dodatku wychowawczego na dzieci umieszczone w rodzinach zastępczych oraz na koszty obsługi;

W 2016r. Ośrodek wydatkował również kwotę **831 705,98 zł**, pozyskaną z Europejskiego Funduszu Społecznego, którą przeznaczono na:

- realizację projektu „Inwestuj w siebie”- **644 903,20 zł**;
- realizację projektu „Rodzinna integracja” – **59 795,55 zł**;
- realizację projektu „Triathlon możliwości: integracja, edukacja, praca” – **115 560,42 zł**;
- Program wsparcia dla osób długotrwale bezrobotnych i niepełnosprawnych w Klubie Integracji Społecznej – **11 446,81 zł**.

Poniżej przedstawiono podział całości budżetu MOPS z uwzględnieniem świadczeń społecznych i innych wydatków.

Tabela nr 5. Budżet MOPS w 2016 roku.

Rodzaj zadania	Kwota (w zł)	%
Świadczenia społeczne	18 651 107,21	69,05
Utrzymanie MOPS	636 8061,99	23,58
Projekty unijne	831 705,98	3,08
Specjalistyczna placówka wsparcia dziennego dla dzieci	485 753,26	1,80
Inne wydatki (m.in. fundusz przeciwalkoholowy, PFRON, prace społecznie użyteczne, wkład własny do projektów)	448 879,01	1,66
Miejski Zespół ds. Orzekania o Niepełnosprawności	224 434,68	0,83
Kwota do wyjaśnienia	-76,28	0
Razem	27 009 865,85	100,00

Zródło: Opracowanie własne na podstawie danych MOPS.

4. RODZAJE ŚWIADCZEŃ, NALEŻĄCYCH DO ZADAŃ GMINY, REALIZOWANE W OPARCIU O USTAWĘ O POMOCY SPOŁECZNEJ

ZADANIA FINANSOWANE Z BUDŻETU PAŃSTWA (8 808 515 zł)

ZADANIA ZLECONE GMINIE (wydatkowano 62 379,98 zł):

- 1) *specjalistyczne usługi opiekuńcze dla osób z zaburzeniami psychicznymi* przyznano 7 osobom, świadczonych było 2 937 godzin, koszt 1 godziny usług wynosił do 31 sierpnia 9,87 zł, a od 1 września 10,50 zł, ogólny koszt za świadczone usługi wynosił **29 621,98 zł**;
- 2) *wynagrodzenie dla opiekuna prawnego* za sprawowanie opieki nad 15 osobami całkowicie ubezwłasnowolnionymi, wypłacono 13 osobom na kwotę **32 758 zł**, 151 świadczeń.

ZADANIA WŁASNE GMINY (wydatkowano 8 746 135,02 zł):

- 1) *zasilek okresowy* - od maja 2004 pomoc w formie zasiłku okresowego jest zadaniem własnym gminy o charakterze obowiązkowym, na realizację którego gmina otrzymuje zgodnie z art. 147 ust.7 ustawy o pomocy społecznej dotację celową z budżetu państwa na pokrycie wydatków na zasiłki okresowe, które są przyznawane w minimalnej wysokości gwarantowanej przez w/w ustawę tj. w przypadku osoby samotnie gospodarującej i rodziny – 50% różnicy między kryterium dochodowym osoby samotnie gospodarującej a dochodem tej osoby/rodziny; z tej formy pomocy skorzystało 1 558 osób/rodzin o łącznej liczbie osób w rodzinie 3 946, na kwotę **3 848 995,25 zł**, średnia miesięczna wysokość zasiłku wyniosła 334,99 zł;
- 2) *zasilek celowy na zakup żywności lub posiłku* - w 2016r. realizowany był program wieloletni „Pomoc państwa w zakresie dożywiania” w ramach, którego pomoc w formie posiłku bądź zasiłku celowego na zakup posiłku lub żywności przyznawana była nieodpłatnie, jeżeli dochód osoby samotnie gospodarującej lub dochód na osobę w rodzinie nie przekraczał kryterium dochodowego, o którym mowa odpowiednio w art.8 ust.1 pkt 1 i 2 ustawy o pomocy społecznej; od 14 lutego 2014r., dzięki wejściu w życie uchwał Rady Miasta ww. pomoc przysługiwała również nieodpłatnie osobom/rodzinom, których dochód nie przekraczał 150% powyższego kryterium; zasiłek celowy na zakup

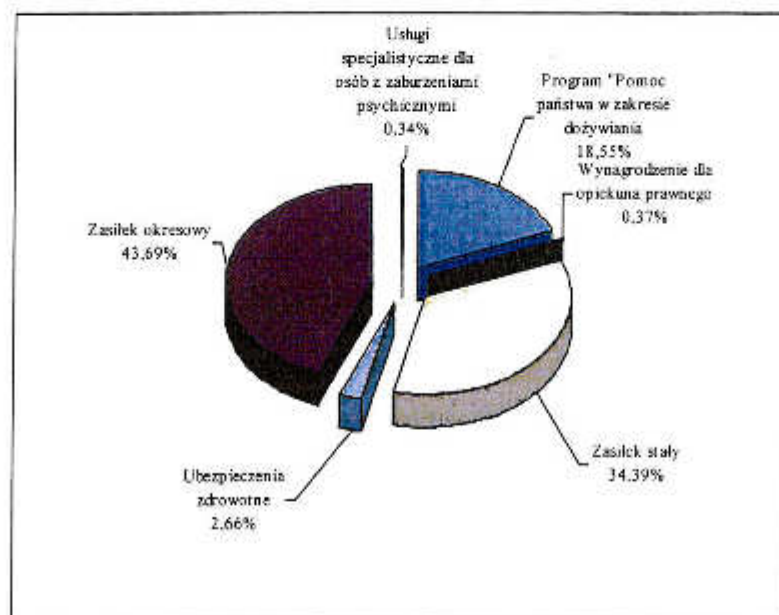
żywności lub posiłku przyznano 2 006 świadczeniobiorcom z 1 953 rodzin na kwotę **1 633 730 zł**. Wysokość świadczenia na miesiąc dla jednej osoby wynosiła 40 zł, a na dni wolne od zajęć lekcyjnych/przedszkolnych 1,50 zł na dzień w okresie od stycznia do września, natomiast od października do grudnia 140 zł na osobę na miesiąc i 5 zł na dzień wolny od zajęć lekcyjnych i przedszkolnych z uwagi na otrzymanie z budżetu państwa w IV kwartale 2016r. dodatkowych środków na realizację ww. zadania;

3) **zasiłek stały** przyznano 631 osobom, całkowicie niezdolnym do pracy z powodu wieku lub niepełnosprawności (I i II grupa inwalidzka, znaczny bądź umiarkowany stopień niepełnosprawności lub całkowita niezdolność do pracy), wydatkowano kwotę **3 029 128,07 zł**, średnia wysokość świadczenia wynosiła 475,16 zł;

4) **składki na ubezpieczenie zdrowotne** opłacono 504 osobom otrzymującym zasiłek stały nie podlegającym obowiązkowi ubezpieczenia z innego tytułu oraz 5 dzieciom nieprzebywającym w placówkach, które nie rozpoczęły realizacji obowiązku szkolnego, średnia wysokość świadczenia wynosiła 45,63 zł, wysokość składki wynosiła 9% przyznanego świadczenia, wydatkowano **234 281,70 zł**.

Poniższy wykres kołowy obrazuje procentowo podział środków finansowych otrzymanych z budżetu państwa na realizację zadań zleconych gminie i zadań własnych gminy dotowanych z budżetu państwa.

Wykres nr 3. Struktura wykorzystania przez MOPS środków finansowych otrzymanych z budżetu państwa w 2016 roku.



Źródło: Opracowanie własne na podstawie danych MOPS.

ZADANIA FINANSOWANE Z BUDŻETU MIASTA (6 831 256,65 zł)

ZADANIA WŁASNE GMINY:

1) *na zasiłki i pomoc w naturze* – 3 156 292,69 zł:

- obiady w szkołach opłacono 718 dzieciom, na kwotę **263 234,70 zł**, 78 394 świadczeń, koszt jednego posiłku wynosił ok. 3,36 zł, ponadto 2 dzieciom szkolnym opłacono gorący posiłek w mieszkaniu chronionym readaptacyjnym w Chorzowie na kwotę **816 zł**, cena gorącego posiłku 4 zł;
- 700 dzieciom opłacono śniadania w szkole, 75 246 świadczeń, na kwotę **119 751,75 zł**, średni koszt śniadania 1,59 zł; ponadto 2 dzieciom szkolnym opłacono śniadania i kolacje w mieszkaniu chronionym readaptacyjnym w Chorzowie na kwotę **816 zł**, cena śniadania 2 zł, kolacji 2 zł;
- obiady w przedszkolu opłacono 293 dzieciom, 27 794 świadczeń, na kwotę **85 259,44 zł**, średni koszt obiadu 3,07 zł oraz gorący posiłek w mieszkaniu chronionym readaptacyjnym w Chorzowie 3 dzieciom nie uczęszczającym do szkoły na kwotę **1 084 zł**, 271 świadczeń, cena gorącego posiłku 4 zł;
- śniadania i podwieczorki w przedszkolu opłacono 293 dzieciom, 23 336 śniadań i 20 831 podwieczorków, na kwotę **60 564,56 zł**, 3 dzieciom nie uczęszczającym do szkoły opłacono śniadania i kolacje w mieszkaniu chronionym readaptacyjnym w Chorzowie na kwotę **1 326 zł**;
- 6 dzieciom z przedszkola i 80 dzieciom ze szkół opłacono obiad na kwotę **20 634,70 zł** (2 198,80 zł + 18 435,90 zł), 6 621 świadczeń w oparciu o uchwałę z dnia 23 stycznia 2014r. o przyjęciu programu osłonowego z zakresu pomocy uczniom albo dzieciom w dostępie do posiłku w szkole lub przedszkolu, który stanowi, że w szczególnie uzasadnionych przypadkach dyrektor szkoły lub przedszkola udziela pomocy w formie posiłku bez konieczności wydania przez ośrodek pomocy społecznej stosownej decyzji administracyjnej;
- 59 dzieciom uczęszczającym do specjalistycznej placówki wsparcia dziennego dla dzieci przy ul. Śniadeckiego opłacono wyżywienie na kwotę **34 331,58 zł**, dzieci młodsze miały zapewnione wyżywienie w postaci śniadań i obiadów, dzieci starsze

zaś obiad i kolację, za śniadania dzieci młodszych zapłacono 5 627,88 zł (cena śniadania 1,62 zł), za obiady dzieci młodszych zapłacono 8 129,16 zł (cena obiadu 2,34 zł), za obiady dzieci starszych przyznane na dni wolne od zajęć lekcyjnych zapłacono 6 394,50 zł (cena obiadu 5,22 zł), zaś za kolacje dzieci starszych zapłacono 14 180,04 zł (cena kolacji 2,38 zł);

- gorący posiłek w noclegowniach opłacono 80 osobom dorosłym, na kwotę **64 242 zł**, łącznie 15 973 świadczeń, średnia wysokość świadczenia 4,02 zł;
- **62 654 zł** wydatkowano na śniadania i kolacje spożywane przez osoby bezdomne w noclegowniach, świadczeń 31 266;
- schronienie przyznano 95 osobom z 84 rodzin, 17 903 świadczeń, na kwotę **463 323,46 zł**;
- 1 089 świadczeniobiorcom przyznano pomoc na zakup niezbędnej bielizny i obuwia, 1 574 świadczeń na kwotę **102 685 zł** ;
- 658 świadczeniobiorcom przyznano pomoc na leki, 3 335 świadczeń, na kwotę **134 184,06 zł**;
- **124 247 zł** przeznaczono na zakup opału dla 181 osób, które nie skorzystały z tej formy pomocy w IV kwartale 2015r. I **591 900 zł** przeznaczono na zakup opału dla 1 099 środowisk w IV kwartale 2016r.;
- **423 160 zł** wydatkowano na zasiłki celowe na zakup posiłku lub żywności w ramach programu wieloletniego „Pomoc państwa w zakresie dożywiania”;
- **1 372,09 zł** – przeznaczono na zasiłki celowe m.in. na wyrobienie zdjęć do dowodu osobistego, zakup farb i opłacenie badań lekarskich;
- **79 951,24 zł** przeznaczono na zasiłek celowy specjalny, przyznano go 143 osobom, głównie na zakup leków, opału i odzieży;
- **4 000 zł** przeznaczono na zasiłki celowe zwrotne z jednoczesnym odstąpieniem od żądania zwrotu dla 2 osób zatrudnionych, a nieotrzymujących od kilku miesięcy wynagrodzenia za pracę na wydatki mieszkaniowe, zakup niezbędnego obuwia i odzieży;
- **18 000 zł** przeznaczono na wypłatę zasiłków celowych dla 3 rodzin poszkodowanych w związku ze zdarzeniem losowym(trąba powietrzna);

- **2 000 zł** zasiłek celowy na częściowe pokrycie kosztów pogrzebu;
- **16,20 zł** refundacja zasiłku celowego do MOPS w Częstochowie za bilet kolejowy;
- **402 zł** przeznaczono na wypłatę zasiłku okresowego;
- **36,70 zł** przeznaczono na zrefundowanie utraconego zarobku w związku z odbywaniem ćwiczeń wojskowych;
- 78 osobom biorącym aktywny udział w projekcie „Inwestuj w siebie”, współfinansowanym z funduszy Unii Europejskiej przyznano zasiłki celowe m.in. na dofinansowanie do wydatków mieszkaniowych, na zakup wyposażenia domowego, na zakup materiałów potrzebnych do remontu mieszkania, na zakup opału, łącznie 184 świadczeń, na kwotę **151 959,22 zł**;
- 17 osobom sprawiono pogrzeb na kwotę **35 746,02 zł**, koszt usługi pogrzebowej wynosił 702 zł, wykopanie grobu 900-970 zł, miejsce na cmentarzu 450-500 zł;
- **12 040,05 zł** zostało przeznaczone na transport (14 kursów) 21 dzieci do placówek opiekuńczo-wychowawczych bądź rodzin zastępczych, w Piekarach Śląskich, Kartuzach, Miechowie, Nowym Sączu, Dębicy, Nowym Dworze Mazowieckim, Starachowicach, Kłobucku i Rudzie Śląskiej.

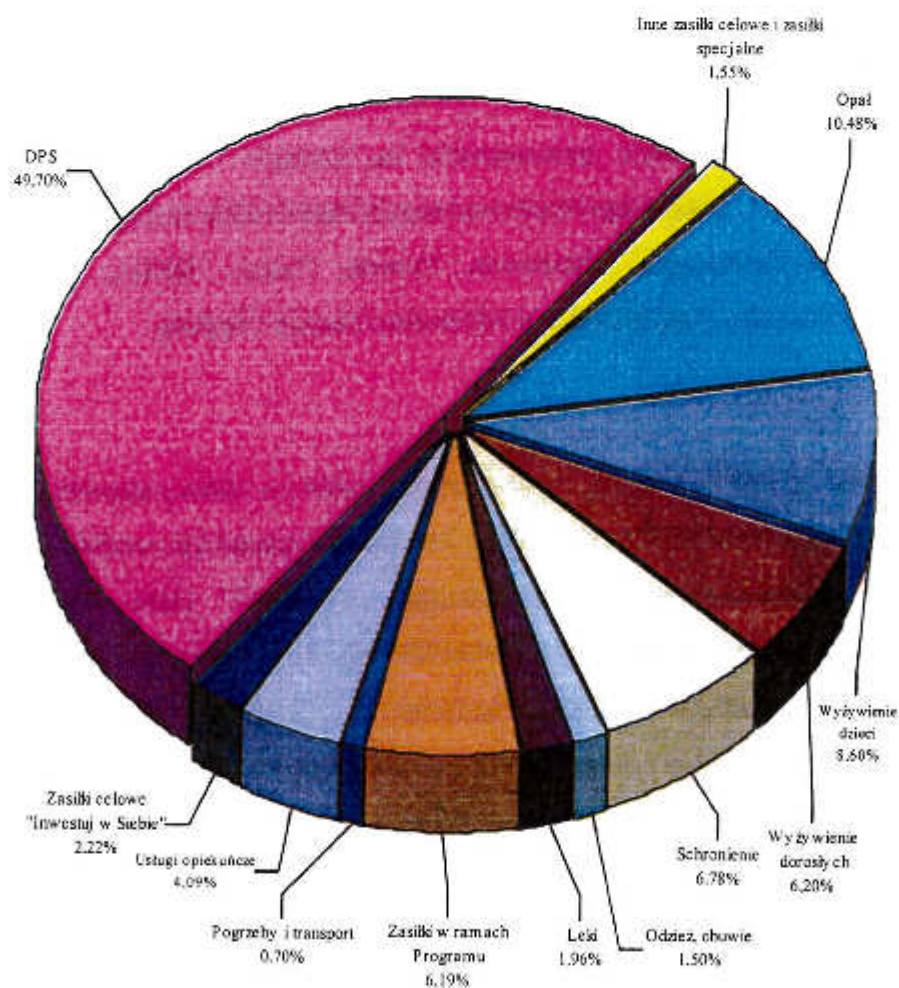
Dodatkowo w 2016r. osoby, które nie były sobie w stanie zapewnić przynajmniej jednego gorącego posiłku dziennie mogły korzystać z gorących posiłków wydawanych w Śląskim Stowarzyszeniu Charytatywnym „Przystań”, które wygrało konkurs na sporządzanie i wydawanie gorących posiłków wraz ze zorganizowaniem uroczystego śniadania wielkanocnego i kolacji wigilijnej w 2016r. dla podopiecznych MOPS w Siemianowicach Śląskich. Średnio miesięcznie z gorących posiłków korzystało ok. 200 osób. Wydano łącznie 68 836 posiłków w tym 217 śniadań wielkanocnych i 192 kolacje wigilijne za łączną kwotę **296 554,92 zł**. W tymże jednak przypadku dysponentem środków finansowych był Urząd Miasta Siemianowice Śląskie.

- 2) *usługi opiekuńcze (279 710,20 zł)*: 251 osobom przyznano pomoc w formie usług opiekuńczych, świadczonych było 63 570,5 godziny na łączną kwotę 279 710,20 zł, koszt 1 godziny usługi opiekuńczej podstawowej wynosił 4,40 zł;

- 3) **domy pomocy społecznej (3 395 253,76 zł):** 148 osobom został opłacany był pobyt w domach pomocy społecznej, łącznie 1 530 świadczeń, na kwotę **3 395 253,76 zł**, średni miesięczny koszt, jaki ponosiła gmina za pobyt swojego mieszkańca w domu pomocy społecznej wynosił 2 219,12 zł.

Poniższy diagram obrazuje procentowo podział środków finansowych otrzymanych z budżetu gminy na realizację zadań własnych gminy.

Wykres nr 4. Struktura wykorzystania przez MOPS środków finansowych z budżetu miasta w 2016 roku.



Źródło: Opracowanie własne na podstawie danych MOPS.

5. USŁUGI OPIEKUŃCZE I POMOC PÓLINSTYTUCJONALNA

5.1. Usługi opiekuńcze

Starzenie się lokalnej społeczności i wzrost liczby osób w wieku poprodukcyjnym są znaczącym problemem naszych czasów. Dlatego też osoby starsze i niepełnosprawne wymagające opieki oraz pomocy innych osób znajdują się w szczególnym kręgu zainteresowań pomocy społecznej. Poza pomocą materialną osoby te mogą skorzystać z pomocy w formie usług opiekuńczych w miejscu zamieszkania oraz pomocy w formie usług świadczonych w ośrodku wsparcia. Celem jest umożliwienie funkcjonowania jak najdłużej w środowisku zamieszkania. Umieszczenie osoby w placówce całodobowej opieki np.: w domu pomocy społecznej jest ostatecznością. Usługi opiekuńcze to m. in.: pomoc w zaspokajaniu codziennych potrzeb życiowych, opieka higieniczna, pielęgnacja oraz, w miarę możliwości, zapewnienie kontaktu z otoczeniem. Specjalistyczne usługi to usługi dostosowane do szczególnych potrzeb wynikających z rodzaju schorzenia lub niepełnosprawności, świadczone są przez osoby ze specjalistycznym przygotowaniem.

W 2016r. pomoc w formie usług opiekuńczych przyznano 258 osobom (232 w 2015r.). Świadczonych było 66 507,50 godzin na łączną kwotę 309 332,18 zł, z tego:

- w ramach zadań własnych gminy przyznano usługi opiekuńcze podstawowe dla 251 osób w 241 rodzinach, świadczonych było 63 570,50 godzin (średnio 21 godzin na osobę na miesiąc) na kwotę 279 710,20 zł, koszt 1 godziny usługi opiekuńczej podstawowej wynosił w 2016r. 4,40 zł.;
- w ramach zadań zleconych gminy przyznano usługi opiekuńcze specjalistyczne dla osób z zaburzeniami psychicznymi dla 7 osób w 7 rodzinach (6 w 2015r.), świadczonych było 2937 godzin (średnio 35 godzin na osobę na miesiąc), koszt 1 godziny usługi wynosił 9,87 zł w okresie 01-08.2016 r. oraz 10,50 zł w okresie 09-12.2016r., ogólny koszt świadczonych usług wyniósł 29 621,98 zł.

Usługi opiekuńcze przyznawane są odpłatnie, w zależności od dochodu. Łącznie wpłaty od osób korzystających z pomocy w formie usług finansowanych z zadań własnych wyniosły w 2016r. 101 092,19 zł, faktyczne wydatki gminy na zapewnienie usług wyniosły więc 178 618,01 zł. Wpłaty z tytułu usług przyznanych w ramach zadań zleconych wyniosły 2 091,10 zł.

W tym obszarze są osoby i potrzeby, wobec których trzeba sięgać po inne narzędzia, niż usługi opiekuńcze świadczone w miejscu zamieszkania. Takim narzędziem jest pomoc półinstytucjonalna, która obejmuje niżej opisaną działalność Dziennego Domu Pomocy Społecznej oraz Specjalistycznej Placówki Wsparcia Dziennego dla Dzieci.

5.2. Dzienny Dom Pomocy Społecznej

W roku 2016 pomoc w formie usług opiekuńczych i specjalistycznych usług opiekuńczych wraz z usługami restauracyjnymi świadczona była w formie Dziennego Domu Pomocy Społecznej przez Dom Pomocy Społecznej przy ul. Św. Barbary 5 prowadzony przez Zgromadzenie Sióstr Boromeuszek, na podstawie umowy z gminą Siemianowice Śląskie. Ośrodek wsparcia zobowiązany był do udzielania ww. pomocy dla nie więcej niż 20 osób niezdolnych do pracy z tytułu wieku lub niezdolnych do pracy w rozumieniu przepisów o rehabilitacji zawodowej i społecznej oraz zatrudnianiu osób niepełnosprawnych, przez 7 dni w tygodniu. Pensjonariuszom zapewniano: dzienny pobyt, dostęp do kultury i rekreacji, w razie potrzeby świadczenia w zakresie higieny osobistej, zajęcia usprawniające psychofizycznie oraz wyżywienie. Z usług domu w całym 2016 r. skorzystały 22 osoby.

Na podstawie umowy z gminą Siemianowice Śląskie tut. Ośrodek kierował również osoby niepełnosprawne do Dziennego Domu Pobytu dla Osób z Niepełnosprawnością Intelktualną, Psychiczną i Niepełnosprawnościami Sprzężonymi w Chorzowie prowadzonego przez Polskie Stowarzyszenie na Rzecz Osób z Upośledzeniem Umysłowym Koło w Chorzowie. Dom zapewniał świadczenia z zakresu opieki i pielęgnacji, aktywizacji społecznej, terapii grupowej, rehabilitacji ruchowej oraz posiłek. W 2016r. z pomocy w tej formie skorzystały 4 osoby. Od 21.11.2016r. 1 osoba niepełnosprawna skorzystała, na tych samych zasadach i w tym samym zakresie, ze wsparcia Placówki 25+ prowadzonej przez Polskie Stowarzyszenie na Rzecz Osób z Upośledzeniem Umysłowym w Warszawie, Koło Katowice – Giszowiec.

5.3. Specjalistyczna Placówka Wsparcia Dziennego dla Dzieci

Specjalistyczna Placówka Wsparcia Dziennego dla Dzieci mieszcząca się w Siemianowicach Śląskich przy ul. Śniadeckiego 13, działa jako ośrodek wsparcia dla dzieci w strukturach organizacyjnych Miejskiego Ośrodka Pomocy Społecznej.

Jej pomoc obejmuje:

- dzieci w wieku przedszkolnym (od 3 do 4 roku życia, przy czym w uzasadnionych przypadkach i po uprzedniej ocenie umiejętności samoobsługowych pomocą może zostać objęte dziecko 2,5 letnie);
- dzieci i młodzież w wieku szkolnym (zasadniczo od 5 do 16 roku życia, jednak w uzasadnionych przypadkach wsparciem mogą być objęte dzieci, które ukończyły 16 lat – takie dzieci mogą korzystać z Placówki do chwili ukończenia gimnazjum, ale nie dłużej, niż do ukończenia 18 roku życia).

Placówka jest czynna w dni robocze, od poniedziałku do piątku. Dzieci w wieku od 2,5 do 4 lat korzystają z jej usług w godzinach od 7.30 do 13.00, a dzieci w wieku od 5 do 16 lat w godzinach od 13.00 do 18.00.

W Placówce w okresie od stycznia do grudnia 2016 roku, narastająco przebywało 61 dzieci z 38 rodzin (w tym 29 chłopców i 32 dziewczynek). Rozpiętość wiekowa dzieci wynosiła od 2,5 – 15 lat. Miejsce zamieszkania: Siemianowice Centrum oraz ul. Chemiczna. Dzieci uczęszczające do Placówki są uczniami szkół podstawowych nr: 3, 5, 6, 11,13, Zespołu Szkół nr 2 i Zespołu Szkół nr 3 a także Przedszkola nr 11.

58 dzieci korzystało z pomocy w formie wyżywienia. Dzieci w wieku od 2,5 do 4 lat otrzymywały śniadania i obiady, natomiast dzieci starsze w roku szkolnym korzystały z kolacji, a w dni robocze wolne od nauki z obiadów i kolacji.

W 2016 r. w Placówce odbywały się zajęcia dla dzieci, które były prowadzone przez kadre obejmującą wychowawców, psychologa, pedagogów (w tym pedagoga – logopedę, pedagoga- socjoterapeutę). Zatrudniony w Placówce pracownik socjalny prowadził z rodzinami pracę w zakresie rozwijania kompetencji wychowawczych rodziców. Jego działania, realizowane w trakcie zebrania z rodzicami, indywidualnych spotkań z rodzicami oraz wizyt w domach podopiecznych, były wspierane przez kierownika Placówki, wychowawców, pedagogów oraz psychologa.

Psycholog poddał obserwacji zachowanie oraz funkcjonowanie w grupie wszystkich uczęszczających do Placówki podopiecznych prowadząc w miarę zapotrzebowania odpowiednie wpisy do kart dzieci. W 2016 r. dokonano 49 wpisów z dokonanych obserwacji. Poza utrzymywaniem bieżącego kontaktu z podopiecznymi w szczególnych wypadkach psycholog udzielał im indywidualnego wsparcia. W 2016 r. psycholog odbył 9 indywidualnych konsultacji z rodzicami. Ponadto prowadził zajęcia grupowe w grupie starszej, która od września działa w ramach klubu młodzieżowego „Razem”.

Psycholog wraz z wychowawcami brał udział w procesie diagnozowania dzieci, uczestniczył w pracy zespołów interdyscyplinarnych oraz prowadził konsultacje dla wychowawców.

Pedagog wspierał pracę wychowawczą z dziećmi poprzez prowadzenie: zajęć korekcyjno – kompensacyjnych, zajęć socjoterapeutycznych, rozmów oraz indywidualnych zajęć z wychowankami w zakresie przeciwdziałania zachowaniom agresywnym i społecznie nieakceptowanym, zajęć służących kształtowaniu pozytywnych postaw prospołecznych.

Pedagog – logopeda zatrudniony w Placówce od marca 2016 roku, przeprowadził badania wstępne wśród dzieci. Logopedyczne testy przesiewowe wśród naszych wychowanków umożliwiły dokonanie wstępnych rozpoznań. Zostały opracowane indywidualne plany terapii logopedycznej i rewalidacji wad wymowy. Do terapii logopedycznej zakwalifikowano wszystkie dzieci w wieku od 2,5 do 5 lat. Przebadano w tym czasie 46 dzieci. To terapii wśród dzieci starszych zakwalifikowano 8 dzieci. Dodatkowo, z resztą dzieci, która nie wymagała terapii logopedycznej prowadzono terapię pedagogiczną, która miała na celu wspierać ogólny rozwój, zajęcia odbywały się w kontakcie indywidualnym. W celu usprawnienia terapii logopeda był w ciągłym kontakcie z rodzicami, informował na bieżąco o efektach pracy z dzieckiem oraz przekazywał zalecenia do pracy w domu.

Realizując swoje zadania Placówka współpracuje z różnymi instytucjami, organizacjami pozarządowymi i firmami. Są to m.in. Poradnia Psychologiczno – Pedagogiczna w Siemianowicach Śl., Samodzielny Publiczny Zakład Terapii Uzależnień i Współuzależnienia w Siemianowicach Śl., Sąd Rejonowy w Siemianowicach Śl., Komenda Miejska Policji w Siemianowicach Śl., Urząd Miasta Siemianowice Śląskie, Siemianowickie Centrum Kultury, Zespół Szkół Ponadgimnazjalnych „COGITO” w Siemianowicach Śl., Kolegium Pracowników Służb Społecznych w Czeladzi.

W 2016 r. Placówka realizowała dla dzieci następujące działania:

- zajęcia kształtujące umiejętność prawidłowej realizacji obowiązku szkolnego;
- zajęcia grupowe;
- zebrania społeczności;
- zajęcia plastyczne i praktyczno – techniczne;
- zajęcia muzyczne;
- zajęcia sportowe;
- zajęcia kulinarne;
- zajęcia ekologiczne;
- zajęcia z edukacji czytelniczej;
- zajęcia artystyczno – teatralne;
- kształtowano i utrwalano nawyki higieniczne u dzieci, promowano zdrowie;
- organizowano spotkania z udziałem rodziców (m.in. Spotkanie Wielkanocne, rodzinna wycieczka do Inwałdu, zebranie z rodzicami, Spotkanie Bożonarodzeniowe, występ w Parku Tradycji dla rodziców i gości zaproszonych przez dzieci szkolne na spektakl „Zaułki”);
- organizowano liczne wyjścia i wycieczki (m.in. wyjście do Ośrodka Interwencji Kryzysowej na finał konkursu „Anioły Tradycji” organizowanego przez Wielofunkcyjną Placówkę Opiekuńczo-Wychowawczą. Odebranie nagrody za I miejsce, wyjście do SCK „Bytków” na spektakl teatralny, wyjścia do kina, wyjście i zajęcia w Jednostce Straży Pożarnej w Siemianowicach Śląskich, wycieczka do Proboszczowic – pobyt w gospodarstwie agroturystycznym, na placu zabaw, wyjazd do Teatru Ateneum na spektakl „O królownie Welence”, wyjazd do sali zabaw „Kraina czarów” w Katowicach, wyjście do kręgielni, wyjazd do Aquadromu w Rudzie Śląskiej, udział w wycieczkach organizowanych przez Urząd Miasta Siemianowic Śląskich – do Cieszyna, Krakowa, Brennej, na lotnisko w Katowicach-Pyrzowicach, pobyt na koloniach letnich w Poroninie, organizowanych przez Wydział Polityki Społecznej Urzędu Miasta; wyjście do Zespołu Szkół Ponadgimnazjalnych „Cogito” w celu pieczenia świątecznych ciast wspólnie z uczniami szkoły;
- organizowano również liczne imprezy tematyczne takie jak: konkurs kulinarny „Masterchef”, dyskoteka Walentynkowa, Majówkowy grill w ogrodzie, Andrzejkowe wróżby, karnawałowy bal przebierańców, Dzień Pluszowego Misia,

Dzień Makaronu, Dzień Przedszkolaka, Dzień Smerfa, Dzień Muzyki, Dzień Dziecka, Dzień czekolady, Dzień koloru zielonego, Dzień chłopaka, Strasznik Games;

- imprezy sportowe: udział dzieci w *Biegu Wiosny*, *Biegu Lata* organizowanych przez MOSiR w Siemianowicach Śląskich, mecz sparingowy z drużyną katowickiej fundacji „Gniazdo” na boisku „Sporcik”, wyjazdy na mecze do Chorzowa w ramach udziału w Lidze Piłkarskiej, organizacja Międzyplacówkowego Turnieju Piłki Nożnej.

Podopieczni Placówki brali również udział w wydarzeniu „Gramy razem” zorganizowanego w ramach projektu socjalnego przez słuchaczki Kolegium Pracowników Służb Społecznych w Czeladzi. W duchu sportowej rywalizacji przedstawiciele naszej Placówki brali udział w konkurencjach i dzięki zaangażowaniu i wyśmienitej formie zajęli pierwsze miejsce.

Organizowano również:

- wyjścia grup dzieci najmłodszych (3-4 l.) do Parku Miejskiego i MDK Jordan, – gry i zabawy integracyjne, zabawy na placu zabaw;
- wyjścia na plac zabaw w parku Hutnik, Pszczelnik;
- wyjścia na kompleks sportowy „Sporcik”;
- wyjścia grup dzieci starszych do Parku Miejskiego, na basen, tor rolkowy i lodowisko w Parku Pszczelnik oraz nad staw „Rzęsa” – gry, zabawy, plażowanie, urządzenie pikników ;
- regularne cotygodniowe wyjścia na salę gimnastyczną do L. O. im. J. Śniadeckiego oraz na Pływalnię Miejską (od I do IX.2016 r.).

Poza tym na bieżąco są obchodzone urodziny każdego dziecka uczęszczającego do Placówki.

Monitorowano na bieżąco sytuację szkolną i socjalno – bytową dziecka poprzez:

- wchodzenie w środowisko domowe przez pracownika socjalnego, a w razie potrzeby także przez kierownika, wychowawców, psychologa Placówki;
- prowadzenie pracy socjalnej z rodzicami dzieci poprzez: informowanie, porady, konfrontacje, rozszerzanie kontaktów, działania wychowawcze takie jak:

socjalizacja, readaptacja społeczna;

- wizyty wychowawców w szkołach wychowanków, celem uzyskania informacji na temat sytuacji szkolnej dzieci i podejmowania działań pomocowych w zakresie edukacji wychowanków;
- spotkania Stałego Zespołu ds. Okresowej Oceny Sytuacji Dziecka, celem opracowania planu pomocy dziecku i rodzinie;
- współpracę z instytucjami pomocy dziecku i rodzinie: Poradnią Psychologiczno – Pedagogiczną, Poradnią Zdrowia, Ośrodkiem Terapii Uzależnień, Sądem Rodzinnym, Komendą Rejonową Policji w Siemianowicach Śląskich, asystentami rodzin, pozostałymi działami Miejskiego Ośrodka Pomocy Społecznej;
- udział rodziców w spotkaniach świątecznych, oraz w wycieczce z okazji „Dnia Rodzica i Dnia Dziecka”.

Od września 2016 roku realizowany jest projekt w ramach działania 9.2.5 Regionalnego Programu Operacyjnego Województwa Śląskiego na lata 2014-2020. Głównym celem projektu jest rozwinięcie środowiskowych form opieki nad dziećmi i młodzieżą poprzez rozszerzenie oferty wsparcia dla Specjalistycznej Placówki Wsparcia Dziennego dla Dzieci w Siemianowicach Śląskich. W ramach tego projektu Placówka poszerzy zakres prowadzonych zajęć o zajęcia z języka angielskiego, informatyki, zajęcia na basenie z instruktorem pływania, wyjścia kulturalne (muzeum, kino, teatr), wycieczki edukacyjne (Centrum Nauki Kopernik w Warszawie, Afrykarium we Wrocławiu, fabryka filmów rysunkowych w Bielsku-Białej, wycieczka do Koszęcina) oraz będą prowadzone zajęcia przez pedagoga i psychologa w klubie młodzieżowym „Razem”. Realizacja projektu zaplanowana jest na okres 2 lat.

Poprzez systematyczną pracę z dziećmi i ich rodzinami, szkołami i innymi instytucjami udało się częściowo zniwelować zaniedbania socjalno-bytowe i wychowawcze u dzieci poprzez:

- poprawę ich funkcjonowania w społeczeństwie;
- zmniejszenie prawdopodobieństwa sięgnięcia przez nie po alkohol i narkotyki;
- lepsze radzenie sobie ze stresem i problemami dnia codziennego;
- nabycie umiejętności nawiązywania i utrzymywania bliskich relacji z innymi ludźmi, rozwinięcie umiejętności komunikacyjnych (w tym konstruktywnego wyrażania emocji, uczuć i potrzeb);

- poprawę wyników w nauce;
- częściową poprawę w zakresie pełnienia przez rodziców ich ról.

W 2016 r. Placówka została doposażona w telewizor, projektor multimedialny, zewnętrzny dysk twardy, drobny sprzęt AGD – czajnik bezprzewodowy, frytkownicę, gofrownicę, sandwiche – do wykorzystania na zajęciach kulinarnych. Zakupiono regały i półki na zabawki, komody, stoliki i krzeselka dla dzieci jak i 3 szafy aktowe- metalowe. Zakupiono i zainstalowano system monitoringu i alarmu. Pomalowano 3 sale rekreacyjne, oraz wszystkie łazienki. W szatni zamontowano wieszaki dostosowane do wzrostu najmłodszych dzieci, zakupiono pojemniki na zabawki i tablice magnetyczne. Uzupełniono również bazę dydaktyczną o zabawki, gry edukacyjne, materiały plastyczne, artykuły sportowe oraz wyprawki edukacyjne dla najmłodszych dzieci.

Specjalistyczna Placówka Wsparcia Dziennego dla Dzieci w roku 2016 była dwukrotnie kontrolowana przez Państwową Powiatową Stację Sanitarno-Epidemiologiczną w Katowicach – nie stwierdzono uchybień. Została również przeprowadzona kontrola w zakresie ochrony przeciwpożarowej – bez uwag.

W ostatnim kwartale 2016 roku Placówka została skontrolowana przez Najwyższą Izbę Kontroli. Działalność Placówki została oceniona pozytywnie.



Źródło własne: Zajęcia prowadzone przez Placówkę.

6. POMOC INSTYTUCJONALNA

Zadaniem ośrodka pomocy społecznej jest również kierowanie i umieszczanie osób w domach pomocy społecznej. Dom pomocy społecznej zapewnia całodobową opiekę oraz zaspokaja niezbędne potrzeby bytowe, edukacyjne, społeczne i religijne. O skierowanie do domu pomocy społecznej może ubiegać się osoba wymagająca całodobowej opieki, w przypadku, gdy pomoc w formie usług opiekuńczych w miejscu zamieszkania jest niewystarczająca. W 2016 r. skierowano do domów pomocy społecznej 22 osoby (12 kobiet, 10 mężczyzn). Łącznie na umieszczenie w domach pomocy społecznej oczekiwały 34 osoby. Spośród osób oczekujących na wolne miejsce we właściwym domu pomocy społecznej 20 osób zostało umieszczonych (12 kobiet i 8 mężczyzn). Na dzień 31.12.2016r. na miejsce w domach pomocy społecznej oczekiwało 13 osób. Niżej zamieszczona tabela przedstawia rozmieszczenie osób oczekujących i umieszczonych w poszczególnych typach domów.

Tabela nr 6. Osoby umieszczone i oczekujące na dom pomocy społecznej w 2016 roku według typów domów.

Typy domów pomocy społecznej	Liczba osób				
	Skierowane do domu pomocy społecznej w 2016r.	Oczekujące na umieszczenie w domu pomocy społecznej (narastająco)	Umieszczone w domu pomocy społecznej w 2016r.	Przebywające w domach pomocy społecznej w 2016r.	Oczekujące na umieszczenie w domu pomocy społecznej (stan na 31.12.2016r.)
dla osób w podeszłym wieku	5	8	6	21	2
dla osób przewlekle somatycznie chorych	6	6	5	31	1
dla osób przewlekle psychicznie chorych	3	5	2	54	2

dla dorosłych niepełnosprawnych intelektualnie	0	5	0	11	5
dla osób niepełnosprawnych fizycznie	8	11	7	29	3
dla dzieci i młodzieży niepełnosprawnych intelektualnie	0	0	0	2	0
Razem	22	34*	20	148	13

Źródło: Opracowanie własne na podstawie danych MOPS.

*Spośród osób oczekujących na miejsce jedna osoba zmarła, jedna osoba oczekiwała w dwóch typach domów.

W całym 2016r. w domach pomocy społecznej przebywało narastająco 148 mieszkańców miasta. Na dzień 31.12.2016r. w ww. domach przebywały 123 osoby. Łączny koszt poniesiony przez gminę za pobyt to kwota 3 395 253,76 zł. Średnio jedna osoba przebywała w domu pomocy społecznej około 10 miesięcy, zapłacono za 1530 osobodni. Średni miesięczny koszt na osobę, jaki ponosiła gmina za pobyt swojego mieszkańca w domu pomocy społecznej wyniósł 2 219,12 zł. Poniższa tabela obrazuje zmiany w ponoszonych wydatkach za pobyt w ostatnich latach.

Tabela nr 7. Odpłatność gminy Siemianowice Śląskie w latach 2012-2016 za pobyt mieszkańców w domach pomocy społecznej.

Rok	Liczba mieszkańców przebywających w domach pomocy społecznej	Środki wydatkowane na pobyt mieszkańców w domach pomocy społecznej	Średni miesięczny koszt ponoszony przez gminę za pobyt mieszkańca w domu pomocy społecznej
2012	127	2 317 621,26 zł	1 887,31 zł
2013	145	2 859 649,14 zł	2 011,00 zł
2014	151	3 161 134,24 zł	2 070,00 zł
2015	155	3 246 195,01 zł	2 114,79 zł
2016	148	3 395 253,76 zł	2 219,12 zł

Źródło: Opracowanie własne na podstawie danych MOPS.

Z członkami rodzin podpisywane są umowy dotyczące partycypacji w kosztach utrzymania mieszkańca w domu pomocy społecznej. Łączna wysokość wpłat uiszczonych przez członków rodziny osób przebywających w domach pomocy społecznej na pokrycie kosztów ich pobytu w 2016r. wyniosła 153 796,06 zł, wobec czego faktyczna wysokość środków wydanych przez gminę na w/w cel wyniosła 3 241 457,70 zł.

W Siemianowicach Śląskich funkcjonują dwa domy pomocy społecznej, które przyjmują zarówno mieszkańców miasta jak i osoby spoza gminy. W Domu Pomocy Społecznej dla osób przewlekle psychicznie chorych przy ul. Św. Barbary 5 w 2016r. umieszczonych zostało 6 osób, z tego 2 mieszkańców Siemianowic Śląskich. Narastająco w 2016r. z pobytu korzystało 95 osób. W Domu Pomocy Społecznej dla dorosłych kobiet niepełnosprawnych intelektualnie przy ul. Maciejkowickiej 8 umieszczono 5 osób, spoza naszego miasta. Narastająco w domu przebywało 48 osób.

7. POWODY TRUDNEJ SYTUACJI ŻYCIOWEJ KLIENTÓW MOPS

Zgodnie z ustawą o pomocy społecznej z dnia 12 marca 2004 roku świadczenia przyznawane w jej ramach skierowane są do osób i rodzin, które nie są w stanie przezwyciężyć trudnych sytuacji życiowych wykorzystując własne uprawnienia, zasoby i możliwości.

Prawo do świadczeń z pomocy społecznej przysługuje:

- osobie samotnie gospodarującej, której dochód nie przekracza kwoty 634 zł.;
- osobom w rodzinie, których dochód na osobę nie przekracza kwoty 514 zł.

Poniżej przedstawiono powody ubiegania się o pomoc społeczną w 2016 roku, a także typy rodzin objęte w tym roku pomocą Ośrodka.

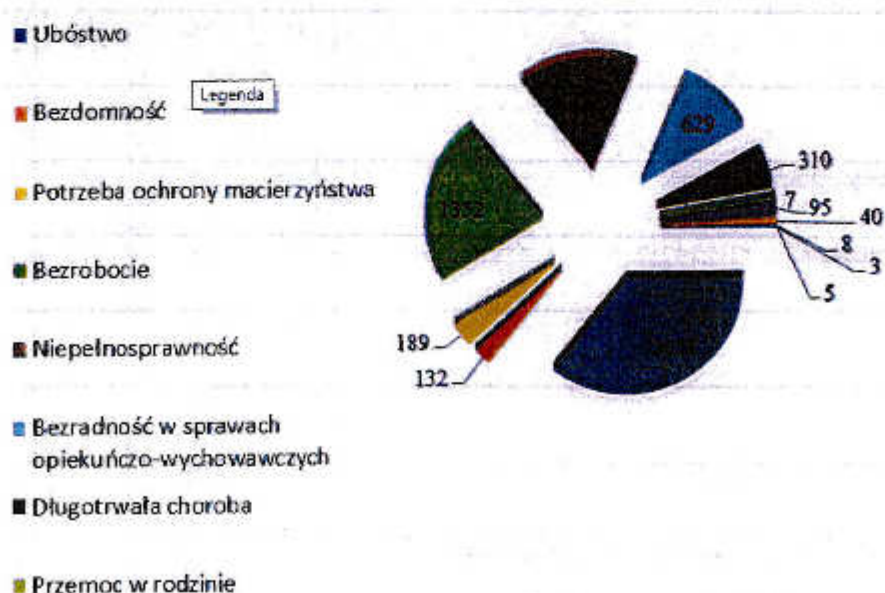
Tabela nr 8. Powody przyznania pomocy w 2016 roku.

Powód trudnej sytuacji życiowej		Liczba rodzin		Liczba osób w rodzinach
		ogółem	w tym: na wsi	
Ubóstwo	1	2058	0	4640
Sieroctwo	2	0	0	0
Bezdomność	3	132	0	156
Potrzeba ochrony macierzyństwa	4	189	0	939
w tym: wielodzietność	5	104	0	608
Bezrobocie	6	1352	0	3459
Niepełnosprawność	7	954	0	1795
Długotrwała lub ciężka choroba	8	310	0	512
Bezradność w sprawach opiekuńczo-wychowawczych i prowadzeniu gospodarstwa domowego - ogółem	9	629	0	2132
w tym : rodziny niepełne	10	184	0	594

rodziny wielodzietne	11	63	0	386
Przemoc w rodzinie	12	7	0	21
Potrzeba ochrony ofiar handlu ludźmi	13	0	0	0
Alkoholizm	14	95	0	153
Narkomania	15	8	0	13
Trudności w przystosowaniu do życia po zwolnieniu z zakładu karnego	16	40	0	63
Trudności w integracji osób, które otrzymały status uchodźcy lub ochronę uzupełniającą	18	0	0	0
Zdarzenie losowe	19	3	0	10
Sytuacja kryzysowa	19	5	0	10
Klęska żywiołowa lub ekologiczna	20	0	0	0

Zródło: Sprawozdanie MPiPS-03

Wykres nr 5. Powody przyznania pomocy w roku 2016.



Zródło: Opracowanie własne na podstawie danych MOPS.

Podobnie jak w latach poprzednich główną przyczyną ubiegania się o pomoc, poza ubóstwem, było bezrobocie, następnie niepełnosprawność i bezradność w sprawach opiekuńczo-wychowawczych i prowadzeniu gospodarstwa domowego.

Niżej zamieszczona tabela oraz wykresy prezentują typologię rodzin korzystających z pomocy tut. Ośrodka. Z przedstawionych danych wynika, że najwięcej jest gospodarstw jednoosobowych. Jeżeli chodzi o rodziny z dziećmi to dominują rodziny z jednym lub dwójką dzieci. Wśród rodzin z dziećmi prawie połowę stanowią rodziny niepełne.

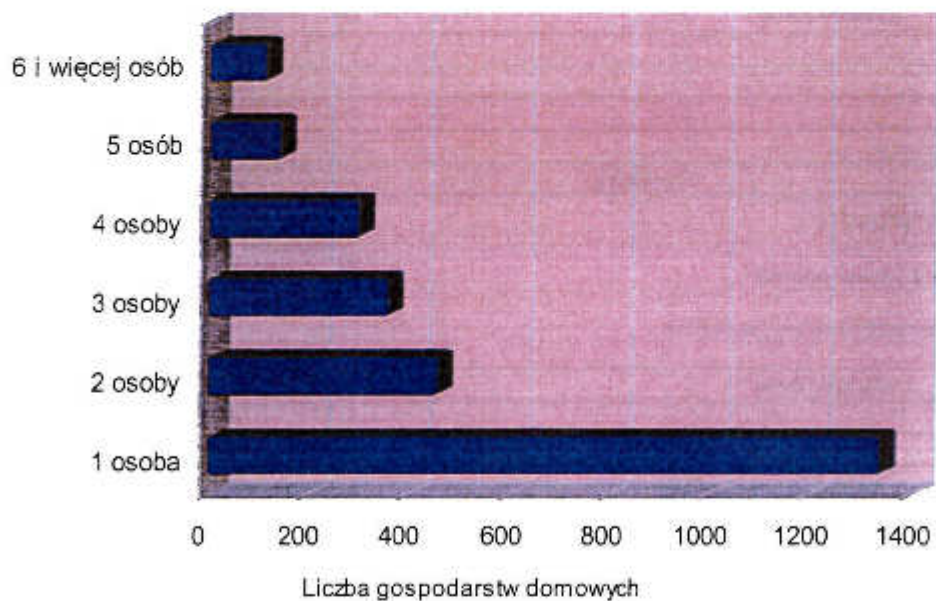
Tabela nr 9. Typy rodzin objęte pomocą społeczną w 2016 roku.

WYSZCZEGÓLNIENIE		Liczba rodzin		Liczba osób w rodzinach	
		Ogółem	w tym: na wsi		
0		1	2	3	
RODZINY OGÓLEM (wiersze 2+3+4+5+6+7)		Nr wiersza	2734	0	6092
		1			
o liczbie osób	1	2	1343	0	1343
	2	3	462	0	924
	3	4	363	0	1089
	4	5	304	0	1216
	5	6	146	0	730
	6 i więcej	7	116	0	790
w tym (z wiersza 1): rodziny z dziećmi ogółem (wiersze 9+10+11+12+13+14+15)		8	1051	0	4129
o liczbie dzieci	1	9	411	0	1151
	2	10	353	0	1368
	3	11	179	0	882
	4	12	70	0	429
	5	13	21	0	148
	6	14	9	0	74
	7 i więcej	15	8	0	77
RODZINY NIEPEŁNE OGÓLEM (wiersze 17+18+19+20)		16	438	0	1385
o liczbie dzieci	1	17	221	0	502
	2	18	128	0	434
	3	19	58	0	252
	4 i więcej	20	31	0	197

WYSZCZEGÓLNIENIE	Liczba rodzin		Liczba osób w rodzinach	
	Ogółem	w tym: na wsi		
0	1	2	3	
RODZINY EMERYTÓW I RENCISTÓW OGÓLEM (wiersze 22+23+24+25)	21	401	0	662
o liczbie osób 1	22	263	0	263
2	23	76	0	152
3	24	29	0	87
4 i więcej	25	33	0	160

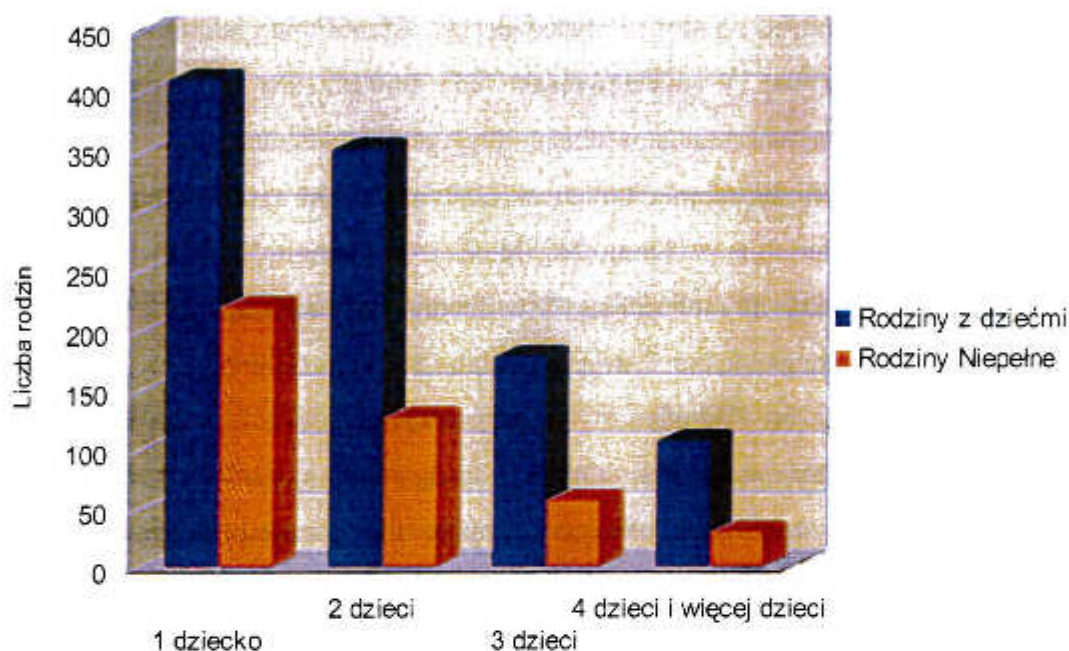
Źródło: Sprawozdanie MPiPS-03

Wykres nr 6. Liczebność gospodarstw domowych objętych pomocą MOPS w 2016 roku.



Źródło: Opracowanie własne na podstawie danych MOPS.

Wykres nr 7 . Liczba rodzin z dziećmi w tym rodzin niepełnych objętych pomocą MOPS w 2016 roku.



Źródło: Opracowanie własne na podstawie danych MOPS.

Grupą podopiecznych Ośrodka, która nie jest bardzo liczna, jednakże znajduje się w kręgu szczególnego zainteresowania pracowników socjalnych są osoby bezdomne. Poniższa tabela zawiera informacje dotyczące tej grupy podopiecznych.

Tabela nr 10. Osoby bezdomne w latach 2012-2016.

Rok	2016	2015	2014	2013	2012
Ogólna liczba bezdomnych	132	124	87	125	142
Liczba osób bezdomnych, które skorzystały z pomocy w formie schronienia	95	85	85	104	85

Źródło: Opracowanie własne na podstawie danych MOPS.

W roku 2016 problem ten dotyczył 132 osób. Dla porównania w roku 2015 osób tych było 124. Z pomocy w formie schronienia w 2016 roku skorzystało 95 osób, w tym: 84 osoby dorosłe i 11 dzieci. Rok wcześniej schronienia udzielono 85 osobom, w tym: 75 dorosłym i 10 dzieciom.

Nie wszystkie osoby bezdomne oczekiwały pomocy w formie schronienia. Pomoc w/w osobom realizowana była przez tut. Ośrodek również poprzez zapewnienie posiłku i pomocy finansowej. Z uwagi na brak noclegowni/schroniska w Siemianowicach Śląskich, bezdomni kierowani są do Centrum Pomocy Potrzebującym - Schronisko „Arka” w Dąbrowie Górniczej, z którą to placówką tut. Ośrodek ma podpisaną umowę. Jedynie kilka osób przebywa w noclegowniach lub domach dla bezdomnych w miastach ościennych, z uwagi na sytuację osobistą i długi pobyt na ich terenie.

W 2016 roku bezdomne kobiety w ciąży oraz matki z małoletnimi dziećmi mogły znaleźć schronienie m.in. w Domu Dla Matek z Małoletnimi Dziećmi i Kobiet w Ciąży mieszczącym się przy ul. Sobieskiego 21 w Siemianowicach Śląskich, a który prowadzony jest przez siemianowickie koło Towarzystwa im. Św. Brata Alberta.

Współpraca tut. Ośrodka ze stowarzyszeniami prowadzącymi placówki dla osób bezdomnych układa się bardzo dobrze. Czekając na miejsce w noclegowni lub na wyjaśnienie spraw osobistych, osoby potrzebujące mogły czasem skorzystać z uprzejmości Siemianowickiego Stowarzyszenia Abstynentów „Wzajemna pomoc”, które w razie potrzeby udostępniało miejsce noclegowe. Pomagając osobom bezdomnym współpracowaliśmy ze Śląskim Stowarzyszeniem Charytatywnym "Przystań", gdzie bezdomni mogli otrzymać pomoc w formie posiłku, odzieży używanej oraz kąpieli.

8. PRACA SOCJALNA I PORADNICTWO SPECJALISTYCZNE

8.1. Praca socjalna

Praca socjalna to profesjonalna działalność pracowników socjalnych polegająca na udzielaniu pomocy jednostkom, grupom lub społecznościom we wzbogacaniu lub odbudowywaniu ich zdolności do społecznego funkcjonowania oraz na tworzeniu sprzyjających warunków społecznych. Jest to zespół powiązanych ze sobą i umiejscowionych w zaplanowanych działaniach. To mechanizm polityki społecznej służący rozwiązywaniu problemów społecznych, zapobieganiu ich natężeniu oraz aktywizowaniu jednostek i grup do samopomocy. Praca socjalna spełnia szereg istotnych funkcji, m.in.:

- ratowniczą, gdyż jest mechanizmem ratującym jednostki i rodziny w sytuacjach kryzysowych;
- edukacyjną, czyli uczy samodzielności w rozwiązywaniu własnych problemów;
- profilaktyczną w zakresie zapobiegania wykluczeniu społecznemu;
- partycypacyjną tj. budującą lokalne powiązania, koalicje na rzecz rozwiązywania problemów społecznych, angażującą środowiska do współdziałania.

Aktualną definicję pracy socjalnej zawiera Ustawa o pomocy społecznej z dnia 12 marca 2004 roku, gdzie praca socjalna zdefiniowana została jako działalność zawodowa mająca na celu pomoc osobom i rodzinom we wzmacnianiu lub odzyskiwaniu zdolności do funkcjonowania w społeczeństwie poprzez pełnienie odpowiednich ról społecznych oraz tworzenie warunków sprzyjających temu celowi.

Główne metody pracy socjalnej to praca z indywidualnym przypadkiem, praca socjalna z grupą oraz animowanie środowiska lokalnego. Podstawową metodą pracy socjalnej stosowaną w pomocy społecznej jest i była metoda z indywidualnym przypadkiem. Każde środowisko, z którym pracownik miał kontakt, stanowi obszar jej zastosowania. W pracy z indywidualnym przypadkiem włącza się także pracę z rodziną, polegającą na pomocy w rozwiązywaniu życiowych problemów poprzez bezpośrednie oddziaływania na klienta i jego najbliższych.

Ponadto w roku sprawozdawczym pracownicy socjalni motywowali i kierowali klientów do udziału w projekcie „Inwestuj w siebie” na rzecz osób zagrożonych wykluczeniem społecznym współfinansowanym z Europejskiego Funduszu Społecznego, a także do udziału w projekcie "Triathlon możliwości: integracja, edukacja, praca",

realizowanym w partnerstwie trójsektorowym, skierowanym również do osób zagrożonych wykluczeniem społecznym. Klienci MOPS w roku sprawozdawczym mieli także możliwość uczestniczyć w projekcie „Program wsparcia dla osób długotrwale bezrobotnych i niepełnosprawnych w Klubie Integracji Społecznej”, również realizowanym w partnerstwie.

Najczęściej stosowanym w pracy socjalnej narzędziem jest wywiad środowiskowy. Przeprowadza się go w celu udzielenia pomocy osobom i rodzinom, a służy on rozeznaniu sytuacji osobistej, rodzinnej, zawodowej, zdrowotnej i dochodowej. W 2016 roku przeprowadzono 7 196 rodzinnych wywiadów środowiskowych, w tym: 1 085 wywiadów środowiskowych cz. I, 5 687 aktualizacji wywiadów oraz 424 wywiady u osób zobowiązanych do alimentacji. Ponadto przeprowadzono 179 wywiadów i opinii na potrzeby innych instytucji, w tym innych OPS, PCPR, czy Urzędu Miasta.

Kolejnym wykorzystywanym w pracy socjalnej narzędziem, jest kontrakt socjalny. Jest on dopełnieniem ustaleń i zobowiązań dokonanych pomiędzy klientem a pracownikiem socjalnym podczas przeprowadzania wywiadów środowiskowych, w celu podejmowania przez klientów działań służących ich usamodzielnieniu i poprawie sytuacji socjalno-bytowej.

8.2. Poradnictwo specjalistyczne

Na podstawie art. 46 Ustawy o pomocy społecznej poradnictwo jest świadczone osobom i rodzinom, które mają trudności lub wykazują potrzebę wsparcia w rozwiązywaniu swoich problemów życiowych, bez względu na posiadany dochód. Poradnictwo specjalistyczne obejmuje przede wszystkim poradnictwo prawne i psychologiczne.

8.2.1. Poradnictwo prawne

Poradnictwo prawne polega na udzielaniu informacji o obowiązujących przepisach dotyczących m.in. zabezpieczenia społecznego, prawa rodzinnego i opiekuńczego, ochrony praw lokatorów. Obejmuje porady ustne oraz pomoc w formie pisania pozwów i pism do sądów, urzędów i innych instytucji, w sprawach ważnych dla osób ubiegających się o takie wsparcie.

Ogółem w 2016 roku z poradnictwa skorzystało 460 osób. Udzielono im 588 porad, z których 325 obejmowało przygotowanie różnego rodzaju pism. Wśród zagadnień, których dotyczyły porady, były sprawy rodzinno- opiekuńcze, rodziny zastępcze, rozwody, separacje małżeństwa, sprawy alimentacyjne (często łączone z ustaleniem ojcostwa), sprawy mieszkaniowe, świadczenia z ubezpieczenia społecznego, uprawnienia osób niepełnosprawnych itd. W związku ze skomplikowaną sytuacją rodzinną, bytową i zawodową osób korzystających z porad (głównie klientów pomocy społecznej), sprawy nierzadko były wielowątkowe. Dla osób otrzymujących porady, stanowiły one realną i konkretną pomoc w rozwiązywaniu trudnych problemów osobistych oraz rodzinnych.

8.2.2. *Poradnictwo psychologiczne*

Oferowana przez MOPS pomoc psychologiczna jest skierowana do mieszkańców Siemianowic Śląskich. W 2016 r. z tej formy wsparcia skorzystały 24 osoby. Po pomoc zgłaszały się osoby znajdujące się w kryzysie, ale też pacjenci ze zdiagnozowanymi zaburzeniami psychicznymi, wymagający podejścia terapeutycznego. Część osób skorzystała z poradnictwa, które dotyczyło m.in. kwestii opiekuńczo-wychowawczych, spraw z zakresu szeroko rozumianej psychoedukacji. Ponadto psycholog świadczył usługi związane z badaniem kandydatów na rodziców zastępczych oraz rekwalifikacją już istniejących rodzin zastępczych.

Spotkania z psychologiem odbywały się na terenie MOPS, jak również – w sytuacjach szczególnie uzasadnionych - w miejscach zamieszkania klientów. Każdorazowo częstotliwość odbywanych sesji była uzależniona od indywidualnych potrzeb i możliwości klientów.

9. PROJEKTY SPOŁECZNE MOPS

9.1. Projekt pozakonkursowy pn. „Inwestuj w siebie”

Projekt społeczny, który w 2015 r. otrzymał w trybie pozakonkursowym dofinansowanie ze środków EFS w ramach Regionalnego Programu Operacyjnego Województwa Śląskiego na lata 2014-2020 (oś Priorytetowa IX. „Włączenie społeczne”, działanie 9.1. „Aktywna integracja”, poddziałanie 9.1.6. „Programy aktywnej integracji osób i grup zagrożonych wykluczeniem społecznym – tryb pozakonkursowy”). Przyznana kwota dofinansowania wyniosła 1 894 379,70 zł., natomiast całkowita zaplanowana wartość projektu to 2 228 682,00 zł. W 2016 roku na realizację projektu wydano 644 902,20zł. (w tym wkład własny MOPS wyniósł 161 954,90 zł).

Okres realizacji rozpoczął się 01.12.2015 r. i będzie trwał do 31.12.2017r. Projekt ma zaktywizować społecznie i zawodowo 200 osób (120 kobiet i 80 mężczyzn) zamieszkujących w Siemianowicach Śląskich, dotkniętych lub zagrożonych wykluczeniem społecznym.

Zaplanowane działania są adresowane do:

- osób bezrobotnych oddalonych od rynku (osoby bierne zawodowe zaliczone do III profilu pomocy wg klasyfikacji PUP);
- osób niepełnosprawnych z zaburzeniami psychicznymi;
- usamodzielnianych wychowanków opuszczających pieczę zastępczą;
- rodzin bezradnych w sprawach opiekuńczo – wychowawczych i prowadzeniu gospodarstwa domowego.

Uczestnicy projektu są objęci następującymi działaniami:

- aktywizacją społeczną (m.in. grupami wsparcia, pomocą psychologiczną, doradztwem zawodowym, treningami i warsztatami);
- aktywizacją zawodową (czyli szkoleniami zmieniającymi/podnoszącymi kwalifikacje zawodowe, stażami);
- pracą socjalną;
- wsparciem dla otoczenia (Pogotowie Edukacyjne, Mini świetlica).

9.2. Projekt konkursowy pn. „Rodzinna integracja”

Projekt realizowany jest w partnerstwie. Liderem projektu pn. Rodzinna integracja jest Miejski Ośrodek Pomocy Społecznej w Siemianowicach Śląskich, natomiast partnerem jest Stowarzyszenie na Rzecz Rodziny i Zastępczego Rodzicielstwa NOWY DOM.

Projekt, który w 2016 r. otrzymał w trybie konkursowym dofinansowanie ze środków EFS w ramach Regionalnego Programu Operacyjnego Województwa Śląskiego na lata 2014-2020, (oś Priorytetowa IX. „Włączenie społeczne”, działanie 9.2.: „Dostępne i efektywne usługi społeczne i zdrowotne”, poddziałanie: 9.2.5. „Rozwój usług społecznych – tryb konkursowy”).

Przyznana kwota dofinansowania wyniosła 463 181,39 zł., natomiast całkowita zaplanowana wartość projektu to 498 044,51 zł. W 2016 roku na realizację projektu wydano 63 316,55 zł. (w tym 3 521,00 zł. wyniósł wkład własny MOPS). Okres realizacji rozpoczął się 01.09.2016 r. i będzie trwać do 31.08.2018 r.

Projekt ma na celu rozwinięcie środowiskowych form opieki nad dziećmi i młodzieżą poprzez rozszerzenie oferty wsparcia dla Specjalistycznej Placówki Wsparcia Dziennego dla Dzieci w Siemianowicach Śląskich dla 49 osób oraz poprawę funkcjonowania rodzin zastępczych poprzez doskonalenie kompetencji 20 rodzin zastępczych i 15 wychowanków rodzin zastępczych zamieszkujących w Siemianowicach Śląskich.

Zaplanowane działania są adresowane do:

- rodzin zastępczych;
- dzieci wychowujących się w rodzinach zastępczych;
- wychowanków specjalistycznej placówki wsparcia dziennego dla dzieci w Siemianowicach Śląskich w wieku od 3 do 18 lat.

Uczestnicy projektu zostaną objęci następującymi działaniami:

- program pracy korekcyjnej i reedukacyjnej „Razem”, warsztaty komputerowe, wycieczki edukacyjne, zajęcia z języka angielskiego, zajęcia na basenie, warsztaty komputerowe, zajęcia kulturalne, wycieczki edukacyjne;
- Partner: Stowarzyszenie Na Rzecz Rodziny i Zastępczego Rodzicielstwa Nowy Dom;
- grupa konsultacyjna, wsparcie korekcyjne dla dzieci, warsztaty wyjazdowe, wyjazdy weekendowe.

9.3. Projekt konkursowy pn. „Triathlon możliwości: integracja, edukacja, praca”

Projekt realizowany w partnerstwie trójsektorowym, liderem wiodącym jest Towarzystwo Pomocy im. Św. Brata Alberta Koło Siemianowice Śląskie, natomiast partnerami są Miejski Ośrodek Pomocy Społecznej w Siemianowicach Śląskich działający w imieniu gminy (sektor publiczny) oraz Mega Centrum Rozwoju z siedzibą w Bytomiu (sektor prywatny). Projekt ten w 2016 r. otrzymał w trybie konkursowym dofinansowanie ze środków EFS w ramach Regionalnego Programu Operacyjnego Województwa Śląskiego na lata 2014-2020 (oś priorytetowa: IX. „Włączenie społeczne”, działanie 9.1. „Aktywna integracja”, poddziałanie: 9.1.5. „Programy aktywnej integracji osób i grup zagrożonych wykluczeniem społecznym – tryb konkursowy”). Przyznana kwota dofinansowania wyniosła 1 757 516,22 zł., natomiast całkowita zaplanowana wartość projektu to 1 850 017,08 zł. W 2016 roku na realizację projektu Miejski Ośrodek Pomocy Społecznej wydał 132 294,16 zł. (w tym wkład własny wyniósł 16 731,73 zł.). Okres realizacji rozpoczął się 01.05.2016 r. i będzie trwał do 30.09.2018 r.

Projekt ma zaktywizować społecznie i zawodowo 160 osób (108 kobiet i 52 mężczyzn) zamieszkujących w Siemianowicach Śląskich, zagrożonych ubóstwem lub wykluczeniem społecznym.

Zaplanowane działania są adresowane do:

- osób bezrobotnych zakwalifikowanych do III profilu pomocy – w tym też biernie zawodowo;
- osób samotnie wychowujących dzieci (korzystających ze świadczeń pomocy społecznej);
- rodzin z dzieckiem z niepełnosprawnością (dzieci z niepełnosprawnością do 16 roku życia);
- osób niepełnosprawnych.

Uczestnicy projektu są objęci następującymi działaniami:

- aktywizacją społeczną (m.in. grupami wsparcia, treningami, warsztatami, indywidualnym wsparciem specjalistycznym);
- aktywizacją zawodową (m.in. szkoleniami edukacyjno – zawodowymi, stażami, mitingami pracy, doradztwem zawodowym);
- wsparciem środowiskowym w postaci pracy socjalnej;
- wsparciem dla otoczenia.

9.4. Projekt konkursowy pn. „Program wsparcia dla osób długotrwale bezrobotnych i niepełnosprawnych w Klubie Integracji Społecznej”

Projekt realizowany w partnerstwie trójsektorowym, liderem wiodącym jest Lukasz Gołębiowski – INTEREGO – SZKOLENIA, DORADZTWO, TERAPIA (sektor prywatny), natomiast partnerami są Miejski Ośrodek Pomocy Społecznej w Siemianowicach Śląskich działający w imieniu gminy (sektor publiczny) oraz Siemianowickie Stowarzyszenie Pomocy Dzieciom Specjalnej Troski „Imperium Słońca” (sektor społeczny).

W 2016 roku to przedsięwzięcie otrzymało w trybie konkursowym dofinansowanie ze środków EFS w ramach Regionalnego Programu Operacyjnego Województwa Śląskiego na lata 2014-2020 (oś priorytetowa: IX. „Włączenie społeczne”, działanie 9.1. „Aktywna integracja”, poddziałanie: 9.1.5. „Programy aktywnej integracji osób i grup zagrożonych wykluczeniem społecznym – tryb konkursowy”). Przyznana kwota dofinansowania wyniosła 936 606,19 zł., natomiast całkowita zaplanowana wartość projektu to 985 901,25 zł. W 2016 roku na realizację projektu Miejski Ośrodek Pomocy Społecznej wydał 10 337,76 zł. (w tym wkład własny wyniósł 295,31 zł.). Okres realizacji rozpoczął się 01.04.2016r. i będzie trwać do 31.08.2018r.

Projekt ma na celu włączenie społeczne bezrobotnych, nieaktywnych zawodowo i niepełnosprawnych 180 osób (90 kobiet i 90 mężczyzn) mieszkańców Siemianowic Śląskich, w wieku od 18 do 65 lat poprzez usługi społeczne i zdrowotne oraz wsparcie aktywizujące – terapeutyczne zorganizowane w Klubie Integracji Społecznej.

Zaplanowane działania są adresowane do:

- osób bezrobotnych;
- osób niepełnosprawnych.

Uczestnicy projektu są objęci następującymi działaniami:

- diagnoza osobowościowa wraz z oceną potencjału intelektualnego;
- wsparcie o charakterze psychospołecznym;
- szkolenia o charakterze aktywizacyjnym;
- program integracji społecznej i zawodowej osób niepełnosprawnych;
- zorganizowanie kursów zawodowych i staży u pracodawców.

9.5. Projekty realizowane w ramach wsparcia dla rodzin zastępczych

9.5.1. Obchody Dnia Rodzicielstwa Zastępczego

MOPS organizuje pikniki dla wszystkich rodzin zastępczych i dzieci w nich umieszczonych na terenie naszego miasta. Coroczne imprezy z okazji Dnia Rodzicielstwa Zastępczego organizowane są przy wsparciu darczyńców oraz współpracy z instytucjami działającymi na rzecz dzieci i rodziny z terenu Siemianowic Śląskich. Dzięki wykorzystaniu środków własnych oraz pomocy sponsorów i darczyńców, MOPS ze Stowarzyszeniem na Rzecz Rodziny i Rodzicielstwa Zastępczego Nowy Dom w 2016 roku wspólnie zorganizowały piknik z okazji Dnia Rodzicielstwa Zastępczego. Impreza odbyła się na terenie MOSiR „Pszczelnik” w Siemianowicach Śląskich w dniu 03.06.2016r. Uczestniczące w imprezie dzieci i osoby dorosłe mogły korzystać z różnych atrakcji, takich jak dmuchańce, przejażdżki na koniach, różnorodne gry i konkursy, malowanie twarzy oraz nauka podstaw bezpieczeństwa.

Piknik stworzył okazję nie tylko do przyjemnego spędzenia czasu podczas wspólnej zabawy, ale również do integracji rodzin zastępczych ze środowiskiem lokalnym, promowania idei rodzicielstwa zastępczego oraz wymiany doświadczeń i spostrzeżeń na ten temat.



Źródło własne: Piknik z okazji Dnia Rodzicielstwa Zastępczego w 2016 roku.

9.5.2. Asystenci rodziny oraz koordynatorzy rodzinnej pieczy zastępczej

W ramach „Programu asystent rodziny i koordynator rodzinnej pieczy zastępczej na rok 2016” MOPS otrzymał z budżetu państwa dotację przeznaczoną na:

- dofinansowanie kosztów zatrudnienia asystentów rodziny w kwocie 56 673,00 zł;
- dofinansowanie kosztów zatrudnienia koordynatorów rodzinnej pieczy zastępczej w kwocie 21 978,00 zł.

9.6. Program pn. „Aktywny Samorząd”

W roku sprawozdawczym, tut. Ośrodek realizował program pn. „Aktywny Samorząd”, finansowany ze środków Państwowego Funduszu Rehabilitacji Osób Niepełnosprawnych. W ramach tego programu zostały wyodrębnione dwa moduły.

W ramach modułu I, osoby niepełnosprawne mogły uzyskać dofinansowanie między innymi do zakupu specjalistycznych protez, które nie są refundowane przez NFZ. Osoby te, mogły również ubiegać się o dofinansowanie prawa jazdy kat. B, uzyskać pomoc w zakupie i montażu oprzyrządowania do posiadanego samochodu, otrzymać pomoc w zakupie sprzętu elektronicznego i jego oprogramowania, oraz otrzymać zwrot kosztów pobytu dziecka w żłobku czy przedszkolu. W ramach tego modułu złożono 10 wniosków, z czego pozytywnie rozpatrzono 8 wniosków.

Moduł II natomiast dotyczy dofinansowania do kosztów nauki na poziomie wyższym. Zostało złożonych 51 wniosków. Pozytywnie zaopiniowano 50 z nich. Na realizację programu wydatkowano kwotę w wysokości 150 777 zł.

W roku 2016, Dyrektor tut. Ośrodka, wzorem lat ubiegłych, powołał komisję, która zajmowała się opiniowaniem złożonych wniosków, w ramach rehabilitacji społecznej osób niepełnosprawnych, a następnie przedstawianiem opinii i propozycji Dyrektorowi Ośrodka. Oprócz pracowników tut. Ośrodka, do udziału w pracach komisji zostali zaproszeni: Pełnomocnik Prezydenta ds. Osób Niepełnosprawnych, przedstawiciel Rady Miasta, przedstawiciel Powiatowej Społecznej Rady ds. Osób Niepełnosprawnych, Doradca Prezydenta Miasta ds. Społeczno – Ekonomicznych.

9.7. Program pomocy sąsiedzkiej

Celem realizowanego od kilku lat programu „Dobrze mieć sąsiada” jest zwrócenie uwagi na potrzebę integracji i aktywizacji społecznej sąsiadów w ich lokalnym środowisku oraz propagowanie idei pomocy sąsiedzkiej w Siemianowicach Śląskich.

W witrynie internetowej MOPS funkcjonuje strona, której zadaniem jest pomaganie w nawiązaniu kontaktu między osobami potrzebującymi pomocy i osobami chętnymi do jej udzielania, a przy tym dysponującymi wolnym czasem. Za pośrednictwem strony można zgłosić do udziału w programie siebie (w charakterze osoby potrzebującej wsparcia lub chcącej pomagać innym) lub inną osobę, której pomoc jest potrzebna. W 2016 r. podczas organizowanego przez Ośrodek Festynu z okazji Europejskiego Dnia Sąsiada (przedsięwzięcie promujące akcje dot. pomocy sąsiedzkiej) została nawiązana współpraca między innymi z Śląskim Stowarzyszeniem Charytatywnym „Przystań”, Śląskim Stowarzyszeniem Osób Niepełnosprawnych, Siemianowicką Spółdzielnią Mieszkaniową, ZS nr 1 oraz Stowarzyszeniem Gołszyczanów.



Źródło własne: Dzień Sąsiada w 2016 roku.

10. WYBRANE ZAGADNIENIA Z DZIAŁALNOŚCI MOPS

10.1. Opieka nad dziećmi umieszczonymi w rodzinach zastępczych

10.1.1. Rodziny biologiczne

W sytuacji, gdy rodzina nie potrafi zajmować się dzieckiem i nie jest w stanie poradzić sobie z problemami życia codziennego, zachodzi konieczność udzielenia jej pomocy, wsparcia lub interwencji z zewnątrz. W tych kryzysowych sytuacjach zgodnie z Konstytucją RP - art. 72 ust 2 - dziecko ma prawo do pomocy, w tym do pomocy w formie umieszczenia w pieczy zastępczej: „Dziecko pozbawione opieki rodzicielskiej ma prawo do opieki i pomocy władz publicznych”.

Ustawa z dnia 9 czerwca 2011 r. o wspieraniu rodziny i systemie pieczy zastępczej (tj. Dz.U. z 2016 r. poz. 575 z późn. zm.) mówi, że dopiero z chwilą wyczerpania wszystkich form pomocy takiej rodzinie, powinna być podejmowana decyzja o umieszczeniu dziecka (lub dzieci) w pieczy zastępczej. W 2016 roku jeszcze częściej niż w poprzednich latach zdarzały się sytuacje, gdzie z uwagi na dobro dziecka Sąd decydował o jego niezwłocznym (interwencyjnym) zabraniu ze środowiska rodzinnego.

W trakcie umieszczania dzieci w pieczy zastępczej podejmowane są starania, aby rodzina zastępcza a także placówka opiekuńczo wychowawcza znajdowała się w miarę blisko Siemianowic Śl. Jednak jest to coraz trudniejsze i dzieci trafiają również do coraz bardziej oddalonych miejsc, bo jedynie tam można zapewnić im odpowiednią formę pieczy zastępczej. Tym samym niezbędne były realizowane przez tut. Ośrodek działania wspierające dzieci i rodziców biologicznych w podtrzymywaniu wzajemnych kontaktów, odbudowie więzi rodzinnych i pozytywnych relacji między nimi oraz rodzinami zastępczymi (oprócz przypadków gdzie sąd zakazał takich kontaktów). Część rodziców biologicznych była objęta wsparciem asystenta rodziny. Dotyczyło to zarówno rodzin dysfunkcyjnych, które nie radzą sobie z wychowaniem dzieci jak również rodzin, które odzyskały dzieci lub starają się o ich odzyskanie. Rodzice biologiczni byli też objęci pracą socjalną i w miarę potrzeb korzystali z bezpłatnej pomocy prawnika i psychologa tut. Ośrodka.

Głównymi powodami umieszczania dzieci w pieczy zastępczej są: uzależnienie rodziców od środków psychoaktywnych (a nawet od hazardu czy internetu), bezradność opiekuńczo-wychowawcza rodziców, przemoc w rodzinie, rażące zaniedbania w zakresie

podstawowych potrzeb psychofizycznych dziecka, choroba somatyczna lub psychiczna, ale także wyjazd za granicę, pozbawienie wolności czy umieszczenie w domu pomocy społecznej. Dzieci są z reguły sierotami społecznymi ale zdarzają się przypadki sierot zupełnych i eurosierot. Rodzice po wyjeździe do pracy za granicę często pozostawiają dzieci pod opieką najbliższej rodziny a następnie zrywają z nimi kontakt (czasami bez wiedzy rodziców zastępczych utrzymują tylko słaby kontakt poprzez media społecznościowe).

Tutejszy Ośrodek współpracuje z placówkami opiekuńczo – wychowawczymi przekazując opinie na temat aktualnej sytuacji socjalno-bytowej rodziców biologicznych (m.in. pod kątem ewentualnego odebrania władzy rodzicielskiej a tym samym umożliwienia przekazania dzieci do adopcji lub odzyskania władzy rodzicielskiej, czy zgody na urlopowanie do domu rodzinnego). Często zdarzają się sytuacje, gdzie konieczne jest szybkie zdobycie podpisu rodzica biologicznego na dokumentacji dotyczącej poddania dziecka badaniom w poradni psychologiczno-pedagogicznej, jego leczenia, wydania dowodu osobistego, wyjazdu na kolonie lub do sanatorium. Pracownik socjalny nawiązuje wtedy kontakt z rodzicami biologicznymi (którzy mają ograniczoną władzę rodzicielską, ale nadal mają prawo decydować o tego typu sprawach w życiu dziecka), bierze od nich podpisy na dokumentach otrzymanych z placówki, które później niezwłocznie odsyła. Prowadzony jest również monitoring w środowiskach, w których przebywają dzieci na urlopowaniu z placówek opiekuńczo-wychowawczych (oprócz tego zawiadamiana jest Miejska Komenda Policji aby sprawdzała w/w środowiska w godzinach gdy tut. Ośrodek jest nieczynny).

Zgodnie z przepisami w/w ustawy rodzice biologiczni są zobowiązani do ponoszenia opłaty za pobyt dzieci w pieczy zastępczej. Szczegółowe warunki umarzania w całości lub w części, łącznie z odsetkami, odraczania terminu płatności, rozkładania na raty lub odstąpienia od ustalania opłaty za pobyt dziecka w pieczy zastępczej reguluje Uchwała Rady Miasta Siemianowic Śl. nr 537/2014 z dnia 30.10.2014 r. Decyzja w sprawie ustalenia lub odstąpienia od ustalenia powyższej opłaty wydawana jest na podstawie protokołu, który umożliwia rozeznanie sytuacji socjalno-bytowej rodziny.

W ramach prowadzonego postępowania administracyjnego tut. Ośrodek kompletuje dokumentację niezbędną do ustalenia aktualnej sytuacji życiowej rodziców biologicznych. W tym celu występuje również z wnioskami o udostępnienie danych ze zbioru danych osobowych do różnych instytucji (np. zakład ubezpieczeń społecznych, urzędy skarbowe, urzędy stanu cywilnego, Wydział Ochrony Informacji Niejawnych

Centrum Personalizacji Dokumentów MSWiA w Warszawie, zakłady karne, ośrodki pomocy społecznej, urzędy miast oraz gmin, urzędy pracy, zakłady pracy). Na skutek powyższych działań podejmowanych w ramach prowadzonych postępowań administracyjnych wydano 223 decyzje dotyczące przedmiotowej opłaty, w tym 7 decyzji ustalających opłatę, 2 decyzję o umorzeniu ustalonej opłaty oraz 214 decyzji odstępujących od ustalenia opłaty. Najczęstszy powód odstąpienia od ustalenia opłaty stanowiły dochody nieprzekraczające kryterium dochodowego, niepełnosprawność lub długotrwała choroba rodziców lub osób pozostających z nimi we wspólnym gospodarstwie domowym, bezrobocie, bezdomność, pobyt w zakładzie penitencjarnym, wychowywanie innych małoletnich dzieci oraz partycypowanie w kosztach utrzymania dziecka w pieczy zastępczej poprzez płacenie na jego rzecz alimentów.

10.1.2. Opieka nad dziećmi umieszczonymi w rodzinach zastępczych

Rodzina zastępcza przyjmuje pod opiekę dziecko skrzywdzone przez los, zaniedbane pod względem zdrowotnym, emocjonalnym, szkolnym. W tym celu opiekun zastępczy musi podjąć szereg działań zmierzających do poprawy jego funkcjonowania. Dzieci wymagają niejednokrotnie specjalistycznej pomocy i zaangażowania wielu osób czy instytucji w kompensowaniu opóźnień i odzyskaniu przez dziecko poczucia stabilności i bezpieczeństwa. Rodzina zastępcza nie pozostaje jednak sama z trudnościami z jakimi musi się zmierzyć wychowując przyjęte pod opiekę dziecko.

Poza pomocą finansową na dziecko umieszczone w rodzinie zastępczej, może ona liczyć również na wsparcie w innych formach, chociażby poprzez opiekę i wsparcie koordynatora rodzinnej pieczy zastępczej, pracę socjalną czy poradnictwo specjalistyczne (prawne, psychologiczne, pedagogiczne).

W siemianowickim MOPS opiekunowie zastępczy mogą liczyć na pomoc koordynatora rodzinnej pieczy zastępczej i pracownika socjalnego, którzy na bieżąco udzielają rodzinie stosownej pomocy i porad, wspierają rodziny w ich prawidłowym funkcjonowaniu. Ponadto nasz Ośrodek realizuje innowacyjne działania nie wynikające z ustawy o wspieraniu rodziny i systemie pieczy zastępczej na rzecz dzieci umieszczonych w rodzinnej pieczy zastępczej.

W ramach podjętej współpracy ze Stowarzyszeniem na Rzecz Rodziny i Zastępczego Rodzicielstwa Nowy Dom w latach 2014-2016 tut. Ośrodek sfinansował dla dzieci z rodzin zastępczych zajęcia korekcyjne. Spotkania odbywały się w siedzibie

stowarzyszenia. Pod okiem fachowców dzieci poprzez zabawę miały możliwość wyrażenia swoich emocji tj. żal, złość, lęk przed przyszłością, stłumionych w sobie czasem od lat. Modelowane zajęcia, obserwacja zachowań a także indywidualne rozmowy z małoletnimi, pozwoliły odsłonić obszar do pracy specjalistów i rodziców zastępczych. W roku sprawozdawczym z zajęć sfinansowanych przez MOPS skorzystało 12 dzieci.

W 2016 roku w tut. Ośrodku powstał projekt „Rodzinna integracja”, który jest skierowany między innymi dla dzieci umieszczonych w rodzinnej pieczy zastępczej. W ramach w/w projektu przewidziano zajęcia korekcyjne, które są kontynuacją wcześniej podjętych działań. W 2016 roku w projekcie uczestniczyło 15 dzieci z rodzin zastępczych. Zajęcia odbywały się w siedzibie stowarzyszenia Nowy Dom w Siemianowicach Śląskich, raz w tygodniu z podziałem na dwie grupy. Ponadto dzieci pod opieką wychowawców miały możliwość wyjazdu trzydniowego (jeden weekend). Projekt „Rodzinna integracja” umożliwia również osobom pełniących funkcję rodziców zastępczych uczestniczenie w grupie konsultacyjnej prowadzonej przez specjalistów z zakresu wychowania dzieci. Spotkania odbywały się raz w miesiącu. W 2016 roku w grupie uczestniczyło 5 osób.

Podjęte działania na rzecz dzieci umieszczonych w rodzinach zastępczych umożliwiają większą identyfikację problemów dzieci i rodziców zastępczych, daje to obszar do efektywniejszej pracy specjalistów pracujących z rodziną.

Ponadto od kilku lat MOPS organizuje szkolenia dla kandydatów na rodziny zastępcze oraz szkolenie dla funkcjonujących rodzin zastępczych, w celu podniesienia ich kompetencji w opiece nad dziećmi. W szkoleniu dla kandydatów w 2016 roku wzięło udział 7 osób, ale jedna osoba nie uzyskała kwalifikacji zgodnych z wymogami ustawy o wspieraniu rodziny i systemie pieczy zastępczej. Osoby te wraz z rodzinami zostały również poddane badaniom psychologiczno – pedagogicznym, aby móc zgodnie z przepisami wspomnianej powyżej ustawy wydać zaświadczenia kwalifikacyjne. Ze szkolenia podnoszącego kwalifikacje skorzystało 8 osób, pełniących funkcję rodzica zastępczego.

Kolejnym działaniem na rzecz rodzin organizowane są obchody Dnia Rodzicielstwa Zastępczego. MOPS organizuje pikniki dla wszystkich rodzin zastępczych i dzieci w nich umieszczonych z terenu naszego miasta. Coroczne imprezy z okazji „Dnia Rodzicielstwa Zastępczego” organizowane są przy wsparciu darczyńców oraz od 2014 roku we współpracy z instytucjami działającymi na rzecz dzieci i rodziny z terenu naszego miasta.

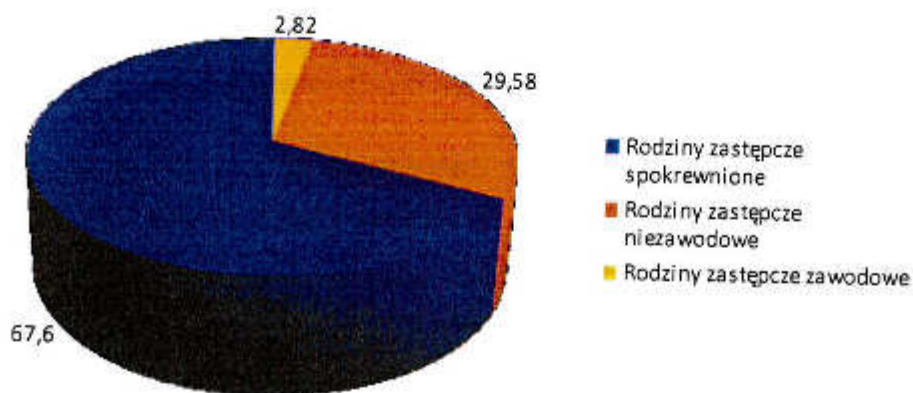
Istotnym elementem pikniku jest integracja rodzin zastępczych i dzieci ze środowiskiem lokalnym, a także promowanie idei rodzinnej pieczy zastępczej w środowisku lokalnym.

Ośrodek od wielu lat podejmuje działania promujące ideę rodzicielstwa zastępczego. W 2016 r. artykuły o poszukiwaniu kandydatów na rodziny zastępcze pojawiły dwukrotnie się na stronie internetowej naszego Urzędu Miasta, raz na stronie internetowej Onet i w gazetce Siemianowickiej Spółdzielni Mieszkaniowej. W miesiącu listopadzie ubiegłego roku wystosowano również pisma do parafii rzymsko-katolickich na terenie miasta, aby podczas ogłoszeń parafialnych został odczytany apel o poszukiwaniu kandydatów na rodziców zastępczych. Ponadto podczas festynu z okazji Dnia Sąsiada również promowano ideę rodzicielstwa zastępczego – rozdawano ulotki, odpowiadano na pytania zainteresowanych osób.

1) Liczba rodzin zastępczych

W latach 2012 i 2013 liczba rodzin zastępczych była dość stabilna: w roku 2012 wynosiła 146, a w 2013 – 144. W kolejnych dwóch latach liczba rodzin zastępczych spadła i wynosiła 2014 - 128 a w 2015 – 126. W roku sprawozdawczym nastąpił wzrost rodzin zastępczych, na terenie naszego miasta funkcjonowało ich 142. Ta grupa obejmowała 96 rodzin zastępczych spokrewnionych (67,60 ogółu), 42 rodziny zastępcze niezawodowe (29,58 ogółu) oraz 4 rodziny zawodowe (2,82 ogółu). Opisaną strukturę rodzin przedstawia poniższy wykres. Wciąż dotkliwy jest brak rodzin zawodowych rodzin zastępczych pełniących funkcję pogotowia rodzinnego oraz zawodowych rodzin zastępczych specjalistycznych.

Wykres nr 8. Struktura rodzin zastępczych wg rodzaju w 2016 roku.



Źródło: Opracowanie własne na podstawie danych MOPS.

2) Liczba dzieci w poszczególnych typach rodzin zastępczych

Podobnie jak w latach poprzednich, w 2016 r. najczęściej było rodzin zastępczych wychowujących 1 przyjęte dziecko – łącznie stanowiły one 69,72 % ogółu rodzin zastępczych w Siemianowicach Śląskich. W tej grupie były wyłącznie rodziny spokrewnione i niezawodowe. Rodziny opiekujące 2 dziećmi stanowiły 19,72% wszystkich rodzin zastępczych- były to rodziny spokrewnione, niezawodowe i zawodowe. 13 rodzin wychowywało 3 dzieci (9,15 % ogółu). 1,59 % ogółu rodzin zastępczych stanowiła grupa rodzin opiekujących się 4 dziećmi – należały do niej 2 rodziny zawodowe.

Tabela nr 11. Rodziny zastępcze w 2016 roku według liczby przyjętych dzieci.

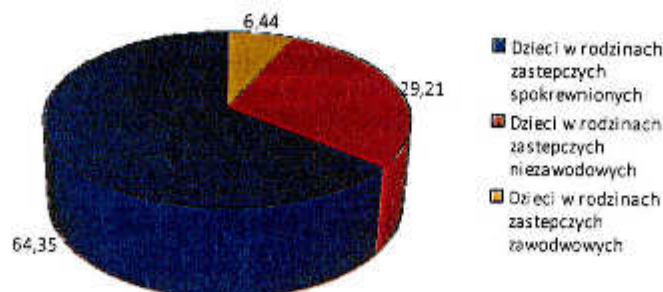
Liczba przyjętych dzieci do rodziny	Rodziny spokrewnione		Rodziny niezawodowe		Rodziny zawodowe		Razem	
	L. b	%	L. b	%	L. b	%	L. b	%
Rodziny z 1 dzieckiem	71	73,96	28	66,66	0	0	99	69,72
Rodziny z 2 dziećmi	16	16,67	11	26,2	1	25	28	19,72
Rodziny z 3 dziećmi	9	9,37	3	7,14	1	25	13	9,15
Rodziny z 4 dziećmi	0	0	0	0	2	50	2	1,41
Razem	96	100	42	100	4	100	142	100

Źródło: Opracowanie własne na podstawie danych MOPS.

3) Typy rodzin zastępczych i liczba dzieci w nich umieszczonych

Analizując dane z 2 ostatnich lat w roku sprawozdawczym można zauważyć znaczny wzrost liczby dzieci wychowujących się poza rodziną biologiczną. W 2014 roku na terenie Siemianowic Śl. w rodzinach zastępczych różnych typów łącznie przebywało 181, w 2015 roku – 177 dzieci. W roku 2016 w rodzinnej pieczy zastępczej przebywało 202 dzieci: 130 w rodzinach zastępczych spokrewnionych, 59 w rodzinach zastępczych niezawodowych, 13 w rodzinach zastępczych zawodowych. Strukturę rozmieszczenia dzieci przedstawia poniższy wykres.

Wykres nr 9. Dzieci umieszczone w różnych typach rodzin zastępczych, jako % liczby ogółem w 2016 roku.



Źródło: Opracowanie własne na podstawie danych MOPS

4) Wiek dzieci umieszczonych w rodzinach zastępczych

W 2016 roku wśród dzieci umieszczonych we wszystkich typach rodzin zastępczych w Siemianowicach Śląskich najliczniejsze były dwie grupy wiekowe – 61 dzieci w wieku od 14 do 17 lat (30,20 % ogólnej liczby dzieci w rodzinach zastępczych) oraz 70 dzieci w wieku od 7 do 13 lat (34,65% ogólnej liczby dzieci w rodzinach zastępczych). Mniej liczną grupę stanowiły dzieci w wieku od 4 do 6 lat (29 osoby – 14,36 % ogółu) oraz pełnoletni wychowankowie rodzin zastępczych (36 osób – 17,82%). 6 dzieci w wieku od 0 – 3 lat stanowiło najmniejszą grupę (2,97 % ogółu).

Tabela nr 12. Wiek dzieci przebywających w rodzinach zastępczych w 2016 roku.

Przedział wiekowy dzieci	Rodzaj rodziny					
	Rodziny spokrewnione	Rodziny niezawodowe	Rodziny zawodowe	Razem		
				L. b	%	
0-3	4	1	1	6	2,97	
4 – 6	17	10	2	29	14,36	
7 – 13	46	23	1	70	34,65	
14 – 17	41	15	5	61	30,20	
powyżej 18 lat	22	10	4	36	17,82	
Razem	130	59	13	202	100	

Źródło: Opracowanie własne na podstawie danych MOPS

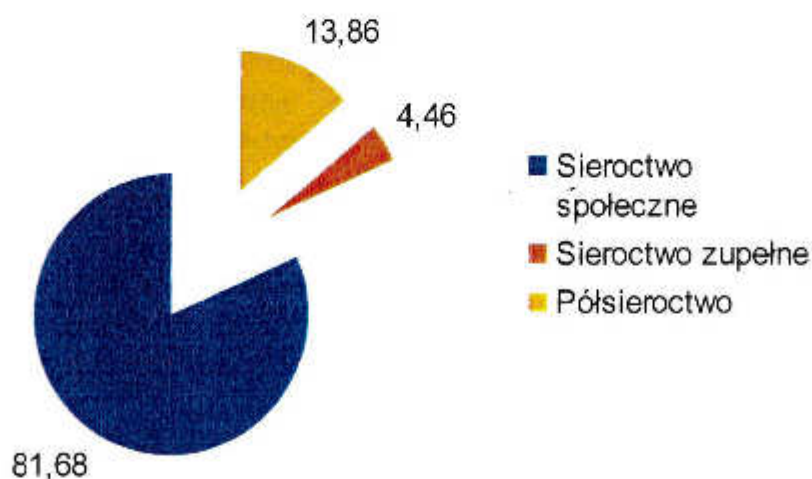
5) Liczba dzieci posiadających orzeczenie o niepełnosprawności/orzeczenie o stopniu niepełnosprawności w rodzinach zastępczych

Ze względu na zły stan zdrowia (choroby przewlekłe, w tym choroby sprzężone) część wychowanków rodzin zastępczych posiada orzeczenie o niepełnosprawności (dzieci w wieku do lat 16) oraz orzeczenia o stopniu niepełnosprawności (po ukończeniu 16 lat). Dzieci z orzeczeniem stanowią 13,36 % wszystkich wychowanków przebywających pod opieką rodzin zastępczych: 27 z 202 dzieci ma orzeczoną niepełnosprawność bądź stopień niepełnosprawności na dłuższy lub krótszy okres czasu.

6) Rodzaje sieroctwa

Najczęstszym rodzajem sieroctwa wśród dzieci umieszczonych w różnych typach rodzin zastępczych jest sieroctwo społeczne, które w 2016r. dotyczyło 165 dzieci, czyli niemal 3/4 dzieci objętych tą formą opieki. Ze względu na półsieroctwo w rodzinach zastępczych przebywało 28 dzieci, natomiast z powodu sieroctwa zupełnego pod opieką rodzin zastępczych znajdowało się 9 dzieci.

Wykres nr 10. Struktura dzieci umieszczonych w rodzinach zastępczych pod względem rodzaju sieroctwa w 2016 roku.



Źródło: Opracowanie własne na podstawie danych MOPS.

10.1.3. Asystenci rodziny

Praca asystenta rodziny skierowana jest do rodzin przeżywających trudności w pełnieniu funkcji opiekuńczo-wychowawczych.

Rodziny są obejmowane wsparciem asystenta rodziny na wniosek pracownika socjalnego. Po otrzymaniu informacji o rodzinie przeżywającej kryzys (instytucje oświatowe, kuratorzy, przychodnie zdrowia także ze środowiska lokalnego) pracownik socjalny przygotowuje dokumentację na podstawie której dokonuje analizy zebranych informacji. Wstępna diagnoza rodziny pozwala określić czy jest konieczność przydzielenia asystenta. Należy zaznaczyć, że rodziny są obejmowane pomocą asystenta rodziny również na podstawie postanowienia Sądu Rodzinnego. W tutejszym Ośrodku asystenci pracują z 44 takimi rodzinami, a w roku sprawozdawczym objęto wsparciem 12 rodzin.

Początkiem pracy asystenta jest zdiagnozowanie problemu rodziny. Na podstawie zebranych informacji są wyznaczane cele pracy - cel główny i cele szczegółowe. Co 6 miesięcy asystent sporządza opinię o przebiegu współpracy z rodziną.

W roku 2016 zatrudnieni przez MOPS Siemianowice Śląskie asystenci rodziny pracowali z 72 rodzinami, w których przebywało 166 dzieci. W ciągu roku sprawozdawczego w 16 rodzinach została zakończona współpraca (w 8 rodzinach z uwagi na osiągnięcie celów, w pozostałych z uwagi na zaprzestanie współpracy przez rodzinę).

Tabela nr 13. Struktura rodzin objętych wsparciem asystenta rodziny (z uwzględnieniem dzieci) stan na 31.12.2016 r.

L.p.	Rodzaj rodziny	Liczba rodzin	%	Liczba dzieci z danej rodziny
1.	Pełna	42	59	108
2.	Niepełna	30	41	57
Razem		72	100	166

Źródło: Opracowanie własne na podstawie danych MOPS.

Asystent rodziny pracuje w oparciu o ustawę o wspieraniu rodziny i systemie pieczy zastępczej, gdzie szczegółowo został określony jego zakres obowiązków. Do najważniejszych zadań asystenta rodziny należy, edukacja w zakresie prawidłowego wychowania i opieki nad dziećmi, budowanie prawidłowych więzi i komunikacji między członkami rodziny, nauka prawidłowego prowadzenia gospodarstwa domowego, a także pomoc w rozwiązywaniu problemów socjalnych oraz opiekuńczo-wychowawczych. Ponadto asystent wspiera aktywność społeczną i zawodową rodziny, motywuje jej

członków do podnoszenia kwalifikacji zawodowych.

Warto nadmienić iż asystent rodziny pracuje również z rodzicami biologicznymi dzieci umieszczonymi w pieczy zastępczej. Wspiera rodziców w działaniach zmierzających do powrotu dzieci pod ich opiekę, w związku z tym współpracuje z koordynatorem rodzinnej pieczy zastępczej lub przedstawicielami instytucjonalnej pieczy zastępczej gdzie przebywają dzieci.

W celu realizacji celów określonych wspólnie z rodziną, asystenci motywują dorosłych członków rodziny między innymi do udziału w projektach realizowanych przez nasz Ośrodek. W ramach Europejskiego Funduszu Społecznego MOPS realizuje następujące projekty "Inwestuj w siebie" , „Triathlon możliwości: integracja, edukacja, praca” oraz „Program wsparcia dla osób długotrwale bezrobotnych i niepełnosprawnych w KIS”. W ramach wspomnianych powyżej projektów rodziny mają możliwość min. udziału w treningu kompetencji wychowawczych, indywidualnym poradnictwie psychologicznym i prawnym, a także możliwość szkoleń i staży zawodowych.

Asystenci rodziny podejmują szereg działań zmierzających do poprawy sytuacji rodziny. W tym celu współpracują między innymi z instytucjami oświatowymi, poradniami zdrowia, sądem rodzinnym, kuratorami, Policją, Powiatowym Urzędem Pracy, Ośrodkiem Interwencji Kryzysowej i innymi podmiotami działającymi na rzecz poprawy funkcjonowania rodzin i dzieci.

10.1.4. Koordynatorzy rodzinnej pieczy zastępczej

W 2016 roku zatrudnieni przez MOPS koordynatorzy rodzinnej pieczy zastępczej wspierali 92 rodziny zastępcze, w tym 66 rodziny spokrewnione i 26 rodziny niezawodowe. Wszystkie wyżej wymienione rodziny miały pod opieką 135 dzieci, z czego w rodzinach spokrewnionych wychowywało się 96 dzieci, a w niezawodowych – 39. Koordynatorzy rodzinnej pieczy zastępczej wykonują zadania zgodnie z ustawą o wspieraniu rodziny i systemie pieczy zastępczej. Współpracują z rodzinami zastępczymi na ich wniosek. Rodziny zastępcze, które nie wnioskuje o koordynatora są objęte wsparciem pracownika socjalnego, który w 2016 roku miał pod swoją opieką łącznie 50 rodzin zastępczych w tym: 30 spokrewnionych, 16 niezawodowych oraz 4 rodziny zastępcze zawodowe. W rodzinach objętych pomocą pracownika socjalnego w roku sprawozdawczym było 67 dzieci - 34 w spokrewnionych, 20 w niezawodowych, 13 dzieci w zawodowych rodzinach zastępczych.

Koordynatorzy poprzez systematyczny kontakt z rodziną zastępczą, są w stanie dobrze poznać i zdiagnozować jej problemy, określić potrzeby i udzielić stosownego wsparcia. Ponadto współpracują z instytucjami, stowarzyszeniami i innymi osobami działającymi na rzecz dziecka i rodziny aby skoordynować działania wspierające.

Koordynatorzy rodzinnej pieczy zastępczej wraz z psychologiem wydają opinię dla sądu o osobach będących kandydatami do pełnienia funkcji rodziny zastępczej. W 2016 roku na wniosek sądu wydano 18 takich opinii. Ponadto koordynatorzy rodzinnej pieczy zastępczej biorą udział w komisjach kwalifikacyjnych kandydatów. W roku sprawozdawczym kwalifikacje dotyczyły 4 rodzin zastępczych niezawodowych.

Z ustanowionymi przez sąd rodzinami zastępczymi koordynatorzy sporządzają roczny plan pracy, który następnie zostaje podsumowany w postaci rocznego sprawozdania pracy z rodziną zastępczą. Ponadto zgodnie z ustawą o wspieraniu rodziny i systemie pieczy zastępczej, koordynator ma obowiązek sporządzać okresową ocenę sytuacji dziecka przebywającego w pieczy zastępczej. Oceny tej dokonuje w oparciu o kontakty z rodziną zastępczą oraz po posiedzeniach tzw. „zespołu”, który tworzą przedstawiciele instytucji współpracujących i wspierających rodzinę i dziecko, a w szczególności instytucje oświatowe (pracownicy szkół i przedszkoli, Poradni Psychologiczno-Pedagogicznej) kuratorzy sądowi, przedstawiciele Ośrodka Adopcyjnego, asystenci rodziny, pracownicy socjalni, a także opiekunowie zastępczy i rodzice biologiczni. Skład zespołu jest powoływany odpowiednio do sytuacji dziecka.

10.2. Umieszczanie dzieci w instytucjonalnej pieczy zastępczej

W Siemianowicach Śląskich instytucjonalna piecza zastępcza sprawowana jest przez Placówkę Opiekunczo – Wychowawczą nr 1 (w skrócie POW nr 1). W ramach placówki funkcjonują cztery całodobowe mieszkania koedukacyjne, w tym jedno o charakterze interwencyjnym, które przeznaczone są dla 26 dzieci. Wychowankowie mogą przebywać w placówce po uzyskaniu pełnoletności do 25 roku życia, jeżeli kontynuują naukę. Jeśli nie ma uzasadnionych przeciwwskazań w placówce mogą również przebywać osoby niepełnosprawne. Placówka Opiekunczo – Wychowawcza nr 1 spełnia podstawowe funkcje rodziny w zakresie opieki i wychowania zapewniając wychowankom wszechstronną opiekę wychowawczą oraz stwarzając im warunki sprzyjające do prawidłowego i wszechstronnego rozwoju. Ponadto placówka pracuje z rodzinami dzieci, w celu usprawnienia jej umiejętności opiekunczo – wychowawczych oraz ewentualnego

powrotu do domu rodzinnego. W sytuacji gdy nie ma możliwości powrotu do rodziców biologicznych Placówka współpracuje z ośrodkami adopcyjno – opiekuńczymi, w celu pozyskania dla wychowanków zastępczych form wychowania rodzinnego.

W 2016 r. liczba dzieci, którym tutejszy Ośrodek był zobowiązany znaleźć miejsce w pieczy zastępczej drastycznie wzrosła. 24 dzieci umieszczono w instytucjonalnej pieczy zastępczej, 18 dzieci zostało umieszczonych w rodzinnej pieczy zastępczej, 1 dziecko zostało umieszczone w zakładzie pielęgnacyjno – opiekuńczym w Częstochowie ze względu na bardzo zły stan zdrowia.

Poniżej przedstawiamy wykres obrazujący ilość dzieci, które tutejszy Ośrodek był zobowiązany umieścić w pieczy zastępczej w latach 2010-2016. Analiza danych dotyczących liczby dzieci umieszczonych w pieczy zastępczej pokazuje, iż od roku 2015 liczba małoletnich potrzebujących tej formy znacząco wzrosła.

Wykres nr 11. Ilość dzieci umieszczonych w pieczy zastępczej w latach 2010-2016.



Źródło: Opracowanie własne na podstawie danych MOPS.

Szczególne trudności sprawia zapewnienie opieki małym dzieciom do 10 roku życia. Zgodnie z art. 95 ustawy o wspieraniu rodziny i systemie pieczy zastępczej małe dzieci powinny być umieszczane w rodzinnej pieczy zastępczej, niestety nie ma chętnych osób – kandydatów na rodziców zastępczych. Tutejszy Ośrodek znajduje miejsca dla siemianowickich maluchów w całej Polsce. W 2016 r. małoletnie dzieci zostały umieszczone m.in. w Kartuzach (6 dzieci), w Dębicy (1 dziecko), w Starachowicach (4 dzieci), w Nowym Dworze Mazowieckim (2 dzieci). MOPS Siemianowice Śląskie zobowiązany był również znaleźć rodziny zastępcze dla noworodków pozostawionych do adopcji w Siemianowickim Szpitalu (5 dzieci).

Od kilku lat tutejszy Ośrodek zawiera umowy z firmami taksówkowymi na dowóz dzieci, w celu umieszczenia ich w pieczy zastępczej. W 2016 r. odbyło się 14 kursów, przewieziono 21 dzieci.

Pomimo tego, że w Siemianowicach Śląskich funkcjonują cztery mieszkania rodzinkowe czasami zachodzi konieczność umieszczania dzieci również poza miastem. Wynika to z faktu, że ilość dzieci którym Ośrodek jest zobowiązany znaleźć miejsce w placówce jest większa niż ilość miejsc zapewnionych przez tutejszą placówkę. Niezaprzeczalnym jest fakt, iż powstanie w naszym mieście placówki i umieszczenie w niej dzieci pozwala na większą pracę z rodzicami biologicznymi i daje nadzieje, iż więzi rodzinne nie będą zrywane, a w przyszłości pozwoli by dzieci wcześniej wracały do domów rodzinnych. Niemniej ilość dzieci wymagających wsparcia instytucjonalnego jest duża w związku z tym zachodzi konieczność rozszerzenia działalności POW nr 1. Czasami jednak zachodzi konieczność przeniesienia małoletnich z POW nr 1, bądź znalezienia dla małoletnich miejsc w placówkach opiekuńczo – wychowawczych poza Siemianowicami Śl. Wynika to ze zbyt bliskiego i negatywnego wpływu środowiska m.in. rówieśników.

W roku 2016 r. 22 siemianowickich dzieci opuściło instytucjonalną pieczę zastępczą: 1 dziecko zostało umieszczone zostało w niezawodowej rodzinie zastępczej, 6 dzieci zostało adoptowanych, 5 dzieci wróciło pod opiekę rodziców, 1 osoba została umieszczona w domu pomocy społecznej, 7 młodych osób opuściło instytucjonalną pieczę zastępczą po uzyskaniu 18 roku życia mimo, iż mogą pozostać w placówkach do 25 roku życia jeżeli kontynuują naukę, 2 dzieci opuściło placówkę, ponieważ ich matki – również wychowanki placówek, uzyskały pełnoletność.

Taki stan rzeczy przedstawia poniższy wykres.

Pełnoletni wychowankowie skorzystali ze wsparcia w formie pieniężnej oraz niepieniężnej.

Forma pieniężna obejmuje:

- pomoc pieniężną na kontynuowanie nauki;
- pomoc pieniężną na usamodzielnienie.

Forma niepieniężna obejmuje:

- pomoc rzeczową na zagospodarowanie;
- pomoc w uzyskaniu odpowiednich warunków mieszkaniowych, w tym w mieszkaniu chronionym;
- pomoc w uzyskaniu zatrudnienia;
- pomoc w postaci pracy socjalnej.

W 2016 roku usamodzielnieni wychowankowie korzystali z różnych form wsparcia przysługujących im na podstawie obowiązujących aktów prawnych. W poniższej tabeli znajdują się dane liczbowe odnośnie otrzymanych przez nich świadczeń.

Tabela nr 14. Rodzaje pomocy udzielonej usamodzielnianym wychowankom w 2016 roku.

Rodzaje pomocy	Liczba wychowanków:	
	rodzin zastępczych	placówek
Pomoc pieniężna na kontynuowanie nauki	43	21
Pomoc pieniężna na usamodzielnienie	10	0
Pomoc rzeczowa na zagospodarowanie	3	3
Praca socjalna	56	24

Zródło: Opracowanie własne na podstawie danych MOPS.

10.3.1. Pomoc pieniężna na kontynuowanie nauki

Pomoc na kontynuowanie nauki przysługuje osobie usamodzielnianej, jeżeli kontynuuje naukę: w szkole, w zakładzie kształcenia nauczycieli, w uczelni, na kursach (jeśli ich kończenie jest zgodne z indywidualnym programem usamodzielnienia), u pracodawcy celem przygotowania zawodowego. Wysokość pomocy na kontynuowanie nauki wynosi nie mniej niż 500 zł. Otrzymująca ten rodzaj pomocy osoba usamodzielniana

jest zobowiązana przedłożyć, nie rzadziej niż raz na 6 miesięcy, zaświadczenie stwierdzające kontynuowanie nauki. Pomoc na kontynuowanie nauki może zostać przyznana osobie usamodzielnianej bez względu na wysokość dochodu, jeżeli spełnia ona warunki określone w ustawie o wspieraniu rodziny i systemie pieczy zastępczej.

W 2016r., usamodzielnianym wychowankom rodzin zastępczych wypłacono świadczenia z tytułu przyznanej pomocy pieniężnej na kontynuowanie nauki w łącznej wysokości 210 495,34 zł, natomiast usamodzielnianym wychowankom placówek 89 619,39 zł.

10.3.2. Pomoc pieniężna na usamodzielnienie

Pomocy pieniężnej na usamodzielnienie udziela się na wniosek pełnoletnich wychowanków rodzin zastępczych i placówek, zgodnie z obowiązującymi przepisami prawa. Świadczenie to przyznawane jest w celu poprawy warunków mieszkaniowych usamodzielnianych osób, z myślą o podniesieniu ich kwalifikacji zawodowych (kursy, szkolenia). Wychowankowie mogą również tę formę pomocy przeznaczyć na stworzenie własnej firmy. Pomoc na usamodzielnienie może zostać wypłacona jednorazowo lub w ratach, nie później niż do ukończenia przez osobę usamodzielnianą 26 r. życia.

W roku 2016 roku 10 osobom przyznano decyzjami administracyjnymi, a następnie wypłacono pomoc pieniężna na usamodzielnienie. Wszystkie świadczenia zostały wykorzystane na poprawę warunków mieszkaniowych (głównie remonty otrzymanych lokali z zasobów komunalnych oraz doposażenie mieszkań w meble i urządzenia gospodarstwa domowego). Ogólna kwota przekazanej pomocy pieniężnej wyniosła 51 366 zł.

10.3.3. Pomoc na zagospodarowanie w formie rzeczowej

Usamodzielniani wychowankowie rodzin zastępczych i placówek, mają możliwość skorzystania z pomocy na zagospodarowanie w formie rzeczowej. Pomoc ta przyznawana jest na wniosek wychowanka, niezależnie od wysokości dochodu, decyzją administracyjną i przekazana przez powiat, na terenie którego wychowanek faktycznie zamieszkuje. Jest wypłacana jednorazowo, nie później, niż do ukończenia przez osobę usamodzielnianą 26 roku życia.

W 2016 r. pomoc na zagospodarowanie w formie rzeczowej o łącznej wartości 17 282,46 zł przyznano 6 usamodzielnianym wychowankom. Pomoc obejmowała materiały budowlane, meble, niezbędne przedmioty codziennego użytku. Jej celem było poprawienie warunków mieszkaniowych usamodzielnianych osób.

10.3.4. Mieszkanie chronione

Mieszkanie chronione w Siemianowicach Śl. przy ul. Hutniczej 17/3 funkcjonuje od kwietnia 2011 r. i jest przeznaczone dla osób opuszczających całodobowe placówki opiekuńczo - wychowawcze typu rodzinnego i socjalizacyjne, rodziny zastępcze, schroniska dla nieletnich, zakłady poprawcze, specjalne ośrodki wychowawcze, młodzieżowe ośrodki socjoterapii zapewniające całodobową opiekę lub młodzieżowe ośrodki wychowawcze. Daje schronienie pełnoletnim osobom usamodzielniającym się, w sytuacji braku możliwości powrotu do domu rodzinnego na czas odpowiedni do uzyskania samodzielnego mieszkania oraz nabycia umiejętności społecznych. Osoba usamodzielniana może przebywać w mieszkaniu chronionym przez okres niezbędny do usamodzielnienia (maksymalnie do 25 roku życia), a czas trwania jej pobytu przedłuża się co 6 miesięcy.

Warunki ubiegania się o pobyt w mieszkaniu chronionym to:

- ukończenie 18 roku życia;
- udokumentowane podjęcie starań o uzyskanie samodzielnego mieszkania;
- kontynuowanie nauki lub podjęcie pracy zarobkowej;
- realizacja indywidualnego programu usamodzielnienia.

W mieszkaniu znajdują się 3 pokoje mieszkalne dla 7 usamodzielnianych osób. Koszty utrzymania mieszkania pokrywane są ze środków finansowych gminy. Wydatki na utrzymanie mieszkania chronionego obrazuje poniższa tabela.

Tabela nr 15. Koszty utrzymania mieszkania chronionego w 2016 roku.

Przeznaczenie wydatków	Kwota wydatków
Bieżące utrzymanie – zakup energii elektrycznej, gazu, wody	11 837,97 zł
Zakup materiałów i wyposażenia	2 452,29 zł
Zakup usług pozostałych	1 141,95 zł
Usługi remontowe	382,32 zł
Razem	15 814,53 zł

Zródło: Opracowanie własne na podstawie danych MOPS.

W 2016 r. w mieszkaniu przebywało 6 usamodzielnianych z rodzin zastępczych (2 kobiety i 4 mężczyzn) oraz 2 wychowanków placówek opiekuńczo- wychowawczych – łącznie 8 usamodzielnianych osób w wieku od 18 do 21 lat. Liczba osób mieszkających jednocześnie była mniejsza od 8, ponieważ występowała rotacja mieszkańców. Mieszkańcy kontynuowali naukę lub pracowali. Złożyli wnioski o przydzielenie mieszkań socjalnych z zasobów miasta.

10.3.5. Pomoc w uzyskaniu odpowiednich warunków mieszkaniowych

Usamodzielniani wychowankowie pieczy zastępczej zmagają się z istotnym problemem dotyczącym mieszkań. Nie są w stanie sami zdobyć ich na wolnym rynku poprzez zakup czy wynajęcie, ponieważ racji swojego młodego wieku najczęściej uczą się, najczęściej jedynym ich dochodem jest pomoc na kontynuowanie nauki (niewielu wychowanków otrzymuje renty rodzinne lub alimenty). Część z nich podejmuje pracę zarobkową. Niestety jest ona nisko płatna, ponadto umowy dotyczące pracy często są zawierane na krótki okres czasu.

Niewielu wychowanków decyduje się na podpisanie umowy najmu z prywatnymi właścicielami lokali. W 2016 r. w wynajętych mieszkaniach na terenie Siemianowic Śl. oraz innych miast mieszkało 8 osób realizujących indywidualny program usamodzielnienia. W roku sprawozdawczym klucze do mieszkania socjalnego z zasobów miasta otrzymało 6 wychowanków.

10.4. Prace społecznie użyteczne

Prace społecznie użyteczne realizowane były na terenie miasta Siemianowice Śląskie w jednostkach organizacyjnych pomocy społecznej, organizacjach lub instytucjach statutowo zajmujących się pomocą charytatywną lub na rzecz społeczności lokalnej w okresie od stycznia do grudnia 2016r. Organizatorem oraz koordynatorem prac społecznie użytecznych na terenie miasta Siemianowice Śląskie jest Miejski Ośrodek Pomocy Społecznej w Siemianowicach Śląskich, który współdziała z Powiatowym Urzędem Pracy w organizacji prac.

Prace społecznie użyteczne wykonywane były na stanowiskach pomocniczych m.in. takich jak: pracownik porządkowy, sprzątaczką, pracownik biurowy, pomoc kuchenna, pracownik ogrodowy, pracownik gospodarczy, konserwator, dozorca-portier, pomoc nauczyciela, szatniarz. Prace wykonywane były w dniach roboczych w ilości do 10 godzin tygodniowo przez jednego skierowanego bezrobotnego. W przypadkach uzasadnionych dopuszczano się możliwość wykonywania prac społecznie użytecznych w niedziele, święta oraz inne dni wolne od pracy. W okresie objętym sprawozdaniem pracę w dni wolne świadczyły dwie osoby.

W roku 2016 z prac społecznie użytecznych skorzystały 43 osoby bezrobotne bez prawa do zasiłku korzystające ze świadczeń pomocy społecznej. Osoby skierowane do prac społecznie użytecznych świadczyły pracę także w ramach Programu Aktywizacja Integracja na podstawie art. 62a Ustawy z dnia 20 kwietnia 2004r. o promocji zatrudnienia i instytucjach rynku pracy. W roku sprawozdawczym w ramach prac społecznie użytecznych przepracowanych zostało 4 404 godzin. Bezrobotny za każdą godzinę wykonywania prac społecznie użytecznych otrzymał świadczenie w wys. 8,10 zł (świadczenie podlega waloryzacji na zasadach określonych w art. 72 ust.6 ustawy o promocji zatrudnienia i instytucjach rynku pracy z dnia 20 kwietnia 2004r.).

Na realizację prac społecznie użytecznych wykorzystano środki finansowe w wysokości 35 672,40 zł. Zgodnie z przepisami Powiatowy Urząd Pracy zrefundował 60% wspomnianej kwoty, przeznaczając na ten cel środki z Funduszu pracy w wysokości 21 330,54 zł.

10.5. Wolontariat

W szóstym roku swojej działalności wolontariackiej Miejski Ośrodek Pomocy Społecznej w Siemianowicach Śląskich kontynuował akcje pomocy na rzecz swoich podopiecznych: dzieci, osób starszych i niepełnosprawnych. MOPS w dalszym ciągu współpracuje z Miejską Biblioteką w Siemianowicach Śląskich oraz Zespołem Szkół Technicznych i Ogólnokształcących „Meritum“, które udostępniają pomieszczenia dla wolontariuszy i ich podopiecznych. Celem Ośrodka jest propagowanie idei wolontariatu, kształtowanie pożądanych postaw prospołecznych, rozwijanie empatii, zrozumienia, inspirowanie do aktywnego spędzania czasu, współdziałanie z organizacjami społecznymi. Analiza potrzeb osób znajdujących się w trudnej sytuacji życiowej w naszym mieście jednoznacznie wskazała, iż część z nich nie jest zaspokajana przez instytucje do tego powołane. Trafnym tego przykładem może być niewystarczająca ilość miejsc np. w świetlicach, domach kultury w których dzieci i młodzież mogłaby spędzać czas na rozszerzaniu swoich zainteresowań i nauce alternatywnych form spędzania wolnego czasu. Ponadto niedostateczna ilość kadry w tych miejscach powoduje, że nie wszystkie dzieci, które potrzebują pomocy w nauce, zostają nią objęte.

Koordinator pamiętając o tym, iż nie każdy ochotnik jest odpowiedni do każdego rodzaju pracy przeprowadzał rozmowy rekrutacyjne w trakcie której określał zasoby, potencjał i umiejętności kandydata oraz oceniał motywację. Na podstawie zebranych informacji spisywał porozumienie i wprowadzał wolontariusza w środowisko. Dokonując podsumowania działalności w tym zakresie, Ośrodek w 2016r. może wykazać się liczbą 16 wolontariuszy, z którymi w większości będzie kontynuował współpracę w 2017r.

Poniższe dane wskazują obraz działań MOPS, oraz liczbę wolontariuszy, którzy współpracowali z Ośrodkiem w okresie od stycznia do grudnia 2016 roku.

Tabela nr 16. Działania wolontariuszy współpracujących z MOPS w 2016 roku.

Rodzaj wsparcia	Liczba wolontariuszy	Liczba przepracowanych godzin
Praca na rzecz dzieci- korepetycje	13	624
Pomoc na rzecz rodziny wielodzietnej	1	150
Pomoc na rzecz niepełnosprawnych	2	160

Źródło: Opracowanie własne na podstawie danych MOPS

MOPS przeprowadził kampanię informacyjno – promocyjną dotyczącą wolontariatu, która była skierowana do lokalnej społeczności. W ramach niej zostały wykorzystane następujące instrumenty:

- plakaty, ulotki i broszury;
- publikacje z wykorzystaniem lokalnych mediów i internetu;
- spotkania informacyjne skierowane do szkół oraz Uniwersytetu Trzeciego Wieku;
- kontakt z parafiami na terenie gminy;
- targi wolontariatu.

Projektem, drukiem oraz kolportażem plakatów i ulotek zajęli się pracownicy Ośrodka.

10.6. Realizacja zadań z zakresu rehabilitacji społecznej i zawodowej osób niepełnosprawnych, finansowanych ze środków Państwowego Funduszu Rehabilitacji Osób Niepełnosprawnych

Zgodnie z zapisami ustawy z dnia 27 sierpnia 1997 r. o rehabilitacji zawodowej i społecznej oraz zatrudnianiu osób niepełnosprawnych (Dz. U. z 2011 r. Nr 127 poz. 721 z późn. zm.), realizacja zadań z zakresu rehabilitacji społecznej osób niepełnosprawnych należy do tut. Ośrodka, natomiast realizacja zadań z zakresu rehabilitacji zawodowej, należy do Powiatowego Urzędu Pracy.

Środki finansowe przeznaczone na realizację zadania pochodzą z Państwowego Funduszu Rehabilitacji Osób Niepełnosprawnych. Pula środków przeznaczona na rehabilitację społeczną i zawodową została podzielona i przyjęta uchwałą Rady Miasta na poszczególne zadania. Na rehabilitację społeczną przyznano – 1 722 832 zł, na rehabilitację zawodową – 110 000 zł, a na zadania zlecane – 10 000 zł.

Razem – 1 842 832 zł – stan z dn. 31.12.2016 r.

Sposób wydatkowania środków finansowych przekazanych przez Państwowy Fundusz Rehabilitacji Osób Niepełnosprawnych na rok 2016 na realizację celów związanych z rehabilitacją społeczną osób niepełnosprawnych przedstawia poniższa tabela.

Tabela. 17. Rehabilitacja społeczna – wydatkowanie środków finansowych wg zadań w 2016 roku.

Zadania	Plan (w zł)	Wykonanie (w zł)	Pozostało (w zł)
1. Dofinansowanie kosztów działania WTZ.	1 199 700	1 199 700	0
2. Likwidacja barier architektonicznych, w komunikowaniu się i technicznych.	71 824	71 822	2
3. Dofinansowanie sprzętu rehabilitacyjnego, przedmiotów ortopedycznych, środków pomocniczych.	298 308	298 307	1
4. Dofinansowanie do turnusów rehabilitacyjnych.	135 000	135 000	0
5. Dofinansowanie sportu, kultury, rekreacji i turystyki.	18 000	17 873	127

Źródło: Opracowanie własne na podstawie danych MOPS.

Kolejna tabela przedstawia liczbę zrealizowanych wniosków z rozróżnieniem na poszczególne zadania.

Tabela nr 18. Rehabilitacja społeczna – realizacja wniosków wg zadań w 2016 roku.

Zadania	Liczba złożonych wniosków	Liczba zrealizowanych wniosków	Liczba nie zrealizowanych wniosków
1. Dofinansowanie kosztów działania WTZ.	1	1	0
2. Likwidacja barier architektonicznych, w komunikowaniu się i technicznych.	71	22	49
3. Dofinansowanie sprzętu rehabilitacyjnego, przedmiotów ortopedycznych, środków pomocniczych.	254	149	105
4. Dofinansowanie do turnusów rehabilitacyjnych.	430	157	273
5. Dofinansowanie sportu, kultury, rekreacji i turystyki.	5	5	0
Razem	761	334	427

Źródło: Opracowanie własne na podstawie danych MOPS.

10.6.1. Dofinansowanie do uczestnictwa w turnusach rehabilitacyjnych

Turnus rehabilitacyjny jest zorganizowaną formą aktywnej rehabilitacji połączonej z elementami wypoczynku, której celem jest ogólna poprawa psychofizycznej sprawności oraz rozwijanie umiejętności społecznych uczestników, między innymi przez nawiązywanie i rozwijanie kontaktów społecznych, realizację i rozwijanie zainteresowań, a także przez udział w innych zajęciach przewidzianych programem turnusu.

Na dofinansowania do uczestnictwa w turnusach rehabilitacyjnych złożono 430 wniosków. Zrealizowano 157 wniosków. Razem z opiekunami, którzy również otrzymali dofinansowanie ze środków PFRON, w turnusach rehabilitacyjnych w roku 2016 wzięło udział łącznie 199 osób.

Kwota przeznaczona na realizację zadania wynosiła 135 000 zł, która została rozdysponowana w całości.

Tabela nr 19. Dofinansowanie do uczestnictwa w turnusach rehabilitacyjnych osób niepełnosprawnych w 2016 roku.

Sposób rozpatrzenia wniosków	Środki przyznane (w zł)	Środki wykorzystane (w zł)
157 osób, które skorzystały z dofinansowania (osoby niepełnosprawne wraz z opiekunami)	135 000	135 000
289 osób, które otrzymały odmowę ze względu na brak środków finansowych	x	x
31 osób, które wycofały wniosek lub zrezygnowały z dofinansowania	x	x

Źródło: Opracowanie własne na podstawie danych MOPS.

10.6.2. Dofinansowanie do zaopatrzenia w sprzęt rehabilitacyjny, przedmioty ortopedyczne i środki pomocnicze.

O dofinansowanie do w/w zadania ubiegały się 254 osoby. Przyznana kwota dofinansowań wyniosła 298 308 zł, z czego wydatkowano 298 307 zł. Kwota, która nie została wydatkowana wyniosła 1 zł.

Dofinansowania w przeważającej większości dotyczyły zakupu aparatów słuchowych, pieluchomajtek, protez, butów ortopedycznych, wózków inwalidzkich, balkoników, kul, specjalistycznych fotelików dziecięcych, materacy.

Tabela nr 20. Dofinansowanie do sprzętu rehabilitacyjnego, przedmiotów ortopedycznych i środków pomocniczych w 2016 roku.

Liczba złożonych wniosków	Liczba zrealizowanych wniosków	Środki przyznane (w zł)	Środki wykorzystane (w zł)
254	149	298 308	298 307

Źródło: Opracowanie własne na podstawie danych MOPS.

10.6.3. Dofinansowanie sportu, kultury, rekreacji i turystyki osób niepełnosprawnych.

O dofinansowanie ze środków PFRON organizacji sportu, kultury, rekreacji i turystyki dla osób niepełnosprawnych mogą ubiegać się osoby prawne i jednostki organizacyjne nieposiadające osobowości prawnej, jeżeli:

- prowadzą działalność na rzecz osób niepełnosprawnych przez okres co najmniej 2 lat przed dniem złożenia wniosku,;
- udokumentują zapewnienie odpowiednich do potrzeb osób niepełnosprawnych warunków technicznych i lokalowych do realizacji zadania;
- dokumentują posiadanie środków własnych lub pozyskanych z innych źródeł na sfinansowanie przedsięwzięcia w wysokości nieobjętej dofinansowaniem ze środków Funduszu.

O dofinansowanie do sportu, kultury, turystyki i rekreacji osób niepełnosprawnych ubiegało się 5 osób prawnych, które złożyły 5 wniosków. Łącznie uzyskały

dofinansowanie - na kwotę 18 000 zł. Wydatkowana kwota wyniosła 17 873 zł. W wyniku otrzymanych dofinansowań w roku 2016 skorzystały z nich 143 osoby niepełnosprawne, będące członkami stowarzyszeń zaprezentowanych w tabeli poniżej.

Tabela nr 21. Dofinansowanie do sportu, kultury, turystyki i rekreacji osób niepełnosprawnych w roku 2016.

Nazwa stowarzyszenia	Liczba złożonych wniosków	Wysokość przyznanego dofinansowania
Siemianowickie Stowarzyszenie Pomocy Dzieciom Specjalnej Troski „Imperium Słońca”.	1	4 275 zł
Polski Związek Niewidomych, Koło w Siemianowicach Śl.	1	4 275 zł
Siemianowickie Stowarzyszenie Amazonek „Razem”.	1	4 275 zł
Śląskie Stowarzyszenie Kulturalne Osób Niepełnosprawnych	1	4 275 zł
„Automobil” Klub Śląski	1	900 zł
SUMA	5	18 000 zł

Źródło: Opracowanie własne na podstawie danych MOPS.

10.6.4. Likwidacja barier architektonicznych, w komunikowaniu się i technicznych.

W roku 2016 w ramach likwidacji w/w barier zostało złożonych 71 wniosków. Zrealizowano 22 wnioski:

- 7 wniosków dotyczących barier architektonicznych (np. przystosowanie mieszkania do potrzeb osoby niepełnosprawnej);
- 6 wniosków dotyczących barier w komunikowaniu się (np. zakup sprzętu elektronicznego);
- 9 wniosków dotyczących barier technicznych (np. zakup łóżek rehabilitacyjnych).

Kwota przeznaczona na realizację zadania wyniosła 71 824 zł. Wykorzystano 71 822 zł. Tabela poniżej przedstawia wydatkowanie środków w tym zakresie.

Tabela nr 22. Dofinansowanie do likwidacji barier architektonicznych, w komunikowaniu się i technicznych w 2016 roku.

Rodzaj bariery	Zrealizowane wnioski	Wydatkowana kwota
Bariery architektoniczne	7	43 890,00 zł
Bariery w komunikowaniu się	6	7 302 zł
Bariery techniczne	9	20 630 zł
Ogółem	22	71 822 zł

Źródło: Opracowanie własne na podstawie danych MOFS.

10.6.5 Dofinansowanie Warsztatów Terapii Zajęciowej.

Warsztat jest wyodrębnioną organizacyjnie i finansowo placówką stwarzającą osobom niepełnosprawnym niezdolnym do podjęcia pracy możliwość rehabilitacji społecznej i zawodowej w zakresie pozyskania lub przywracania umiejętności niezbędnych do podjęcia zatrudnienia.

Liczba uczestników Warsztatów Terapii Zajęciowej działających przy Siemianowickim Stowarzyszeniu Pomocy Dzieciom Specjalnej Troski „Imperium Słońca” w Siemianowicach Śląskich, wynosiła w 2016 r. 75 uczestników.

Wielkość środków dofinansowania wyniosła 1 333 000 zł. Środki zostały wykorzystane w całości. Zgodnie z art. 10b i art. 68c ustawy z dnia 27 sierpnia 1997 r. o rehabilitacji zawodowej i społecznej oraz zatrudnianiu osób niepełnosprawnych 90% (1 199 700 zł) kosztów działalności WTZ w roku 2016 wyniosły środki PFRON, a 10% (133 300 zł) środki powiatu. Wydatkowanie środków finansowych na poszczególne rodzaje kosztów przedstawia niżej zamieszczona tabela.

Tabela nr 23. Wydatkowanie środków finansowych przeznaczonych na działalność WTZ w 2016 roku.

Lp.	Rodzaj kosztów	Plan w 2016 r. (w zł)	
		środki PFRON (90%)	środki UM (10%)
1.	Wynagrodzenie pracowników w tym nagrody jubileuszowe	854 727,87	40 000,00
2.	Składki ZUS	165 879,34	4 900,00

3.	Materiały	31 500,00	8 000,00
4.	Materiały do terapii w tym PGD	37 354,85	232,00
5.	Energia	45 553,59	13 000,00
6.	Eksploatacja samochodu	7 152,02	20 000,00
7.	Usługi obce	17 592,00	22 726,15
8.	Szkolenia	4 000,00	0,00
9.	Ubezpieczenie uczestników i mienia	2 600,00	681,85
10.	Trening ekonomiczny	6 795,00	9 855,00
11.	Wycieczki	17 604,42	7 905,00
12.	Doposażenie	8 940,91	6 000,00
Razem		1 199 700,00	133 300,00
Ogółem		1 333 000,00	

Zródło: Opracowanie własne na podstawie danych MOPS.

Zgodnie z rozporządzeniem Ministra Gospodarki, Pracy i Polityki Społecznej z dnia 25 marca 2004 r. w sprawie warsztatów terapii zajęciowej, tut. Ośrodek w miesiącu kwietniu 2016 r. przeprowadził kontrolę z działalności za rok 2015 r. siemianowickich warsztatów terapii zajęciowej.

Powiat, którego mieszkańcy są uczestnikami rehabilitacji w warsztacie działającym na terenie innego powiatu, jest obowiązany do pokrywania kosztów rehabilitacji w odniesieniu do swoich mieszkańców, w części nieobjętej dofinansowaniem ze środków Funduszu, w wysokości i na zasadach określonych w porozumieniu zawartym z powiatem, na terenie którego działa warsztat. W związku z powyższym, w roku 2016 podpisano porozumienia z miastem Katowice i miastem Chorzów w przedmiotowej sprawie.

10.6.6. Zadania zlecane

Dyrektor Miejskiego Ośrodka Pomocy Społecznej w Siemianowicach Śląskich w roku 2016 ogłosił konkurs ofert na realizację zadań z zakresu rehabilitacji zawodowej i społecznej osób niepełnosprawnych, zleczanych fundacjom i organizacjom pozarządowym, finansowanych ze środków PFRON. Na ten cel zabezpieczono kwotę w wys. 10 000 zł.

Biorąc pod uwagę powyższe, zostały złożone oferty przez trzy uprawnione

podmioty. Zaakceptowana została jedna oferta złożona przez Towarzystwo Pomocy im. Św. Brata Alberta „Koło Siemianowice Śląskie”, ul. Sobieskiego 21. Uwzględniając wysokość środków publicznych przeznaczonych na realizację zadania, przedstawioną kalkulację kosztów oraz możliwości realizacji zadania przez organizację, przyznano środki finansowe w wysokości 10 000 zł.

Organizacja na zasadzie zadania publicznego podjęła działania na rzecz osób niepełnosprawnych prowadząc grupowe i indywidualne zajęcia, mające na celu nabywanie, rozwijanie i podtrzymywanie umiejętności niezbędnych do samodzielnego funkcjonowania osób niepełnosprawnych.

10.7. Zespół Interdyscyplinarny i grupy robocze realizujące działania w związku z występowaniem przemocy w rodzinie

W bieżącym roku sprawozdawczym kompleksowa pomoc udzielana rodzinom uwikłanym w przemoc, obejmowała współpracę przedstawicieli wszystkich instytucji realizujących Miejski Program Przeciwdziałania Przemocy w Rodzinie i Ochrony Ofiar Przemocy, polegającą na udzieleniu wsparcia, pomocy psychologicznej, prawnej i socjalnej. Tutejszy Ośrodek pełniący rolę centrum wsparcia dla osób potrzebujących różnego rodzaju pomocy, dysponuje fachowym zapleczem realizującym w tym obszarze dostęp do pomocy, m.in. poprzez pracowników socjalnych, których działalność jest niezbędna dla realizacji procedury Niebieskiej Karty, ponieważ praca z rodziną obejmuje również m.in. monitoring środowiska rodzinnego. Należy podkreślić, iż w tym obszarze bardzo ważnym elementem jest dobra i efektywna praca pracowników z policjantami dzielnicowymi.

W 2015 roku odbyło się 10 spotkań Zespołu Interdyscyplinarnego do Spraw Przeciwdziałania Przemocy w Rodzinie, któremu zaplecza socjalnego udziela Ośrodek. Przewodniczący Zespołu Interdyscyplinarnego powołał w 2016 roku 100 grup roboczych dla wszczętych przez uprawnione podmioty procedur Niebieskiej Karty. Ponadto kontynuowano pracę 44 procedur Niebieskiej karty, a tym samym grup roboczych, powołanych w 2015 roku.

W podanym okresie sprawozdawczym odbyły się łącznie 203 spotkania grup roboczych, w toku pracy których zakończono 41 procedur wszczętych w 2015 roku oraz 64 procedury wszczęte w 2016 roku.

W podanym okresie sprawozdawczym pracownicy socjalni podczas wykonywania swoich obowiązków służbowych, powzięli uzasadnione podejrzenie występowania przemocy w 18 przypadkach. Ponieważ w części ze 100 rodzin objętych procedurą Niebieskiej Karty, zdiagnozowano jednocześnie kilka problemów powodujących zaburzenia funkcjonowania tych rodzin i ich wykluczenie społeczne, po opracowaniu odpowiedniej diagnozy środowiskowej pracownicy MOPS podejmowali decyzję o przydzieleniu dla nich dodatkowej pomocy w formie usług asystenta rodziny bądź wystąpieniu do Sądu Rodzinnego i Nieletnich o wgląd w sytuację małoletnich dzieci w celu wydania odpowiednich zarządzeń opiekuńczo – wychowawczych.

Dla pracowników socjalnych, asystentów rodzin i koordynatorów pieczy zastępczej, w 2016 roku przeprowadzono 2 szkolenia wewnętrzne dotyczące problematyki występowania przemocy w rodzinie.

Sprawne udzielanie pomocy dla rodzin wzrasta dzięki spotkaniom grup roboczych, w których brali udział pracownicy socjalni, psychologzy z MOPS i OIK, policjanci dzielnicowi, asystenci rodzinni, pedagodzy z miejskich szkół, a w uzasadnionych przypadkach kuratorzy sądowi. Każdy z przedstawicieli wskazanych podmiotów dokumentuje pracę prowadzoną w rodzinie, a okresowe, wspólne spotkania umożliwiają elastyczne modyfikowanie planu pomocy.

Potrzeba zapewnienia osobom poszkodowanym odpowiedniej pomocy psychologicznej była zrealizowana w MOPS przez psychologa zatrudnionego w Ośrodku, realizujące pracę również w środowisku miejsca zamieszkania rodzin. Stosowne poradnictwo psychologiczne w tym obszarze realizowali także psychologzy Ośrodka Interwencji Kryzysowej, zapewniający także dostęp do warsztatów korekcyjno – edukacyjnych dla osób nie potrafiących samodzielnie radzić sobie ze swoją agresją i stosowaniem przemocy.

Problem występowania przemocy w rodzinie wśród mieszkańców Siemianowic Śląskich, dotyczy różnych grup wiekowych, jednak tendencję wzrostową zauważa się w przypadkach gdzie przemocy tej doznają osoby w wieku poprodukcyjnym, będące jednocześnie świadczeniobiorcami emerytury lub renty, posiadającymi na utrzymaniu swoje dorosłe, bezrobotne dzieci.

Niezmiennie wśród czynników powodujących destabilizację życia rodziny, towarzyszących występowaniu przemocy, możemy wyróżnić: nieumiejętność rozładowywania konfliktów i agresji wśród członków rodzin, realizowanie negatywnych wzorców zachowania jakich doświadcza się w rodzinach generacyjnych (rodzinach

pochodzenia), eliminowanie własnych problemów poprzez ucieczkę w różnego rodzaju używki, w szczególności alkohol i inne środki psychoaktywne, szybko uzależniające. Procedura Niebieskiej Karty dotyczyła różnych środowisk, co świadczy o tym, iż nie można jej utożsamiać jedynie z rodzinami korzystającymi ze wsparcia finansowego tut. Ośrodka.

Przewodnicząca Zespołu Interdyscyplinarnego na bieżąco prowadziła sprawozdawczość z wykonywanych zadań z omawianego problemu względem Śląskiego Urzędu Wojewódzkiego, przygotowała sprawozdanie z realizacji harmonogramu Miejskiego Programu Przeciwdziałania Przemocy w Rodzinie i Ochrony Ofiar Przemocy w Rodzinie za 2015 rok, a ponadto prowadziła niezbędną dokumentację dotyczącą prac wszystkich grup roboczych oraz Zespołu Interdyscyplinarnego.

10.8. Ważne przedsięwzięcia i działania zapewniające prawidłowe funkcjonowanie MOPS

Zapewnienie prawidłowego stanu technicznego, zakup usług konserwacji oraz ubezpieczenia

Zgodnie z przepisami prawa budowlanego w 2016 r. zlecono wszystkie wymagane przeglądy techniczne i konserwacje w obiektach należących do trwałego zarządu MOPS tj.: siedziba główna, oficyna- budynek szkoleniowy przy siedzibie oraz budynek przy ul. Wróblewskiego 10 w Siemianowicach Śląskich. Opłacono polisy ubezpieczeniowe za w/w budynki jak i za Klub Integracji Społecznej przy ul. Topolowej 1 oraz samochód służbowy.

Zakupy i dostawy

W minionym roku dokonano zakupów zwiększających standardy i wydajność pracy w Ośrodku w tym m.in. komputerów, drukarek, dysków, oprogramowań itp., a także telefonów stacjonarnych i komórkowych, materiałów biurowych i środków czystości- w tym suszarek do rąk.

Zarówno siedzibę MOPS jak i budynek KIS przy ul. Topolowej doposażono w nowe meble. Zakupiono nowy sejf do kasy oraz lodówkę na potrzeby KIS.

W celu zwiększenia bezpieczeństwa Ośrodka został zamontowany system alarmowy oraz

awarie usprawniając działalność ośrodka. Udział w w/w pracach mieli pracownicy gospodarczy tut. Ośrodka.

10.9. Potrzeby

Część sygnalizowanych przez MOPS potrzeb została zaspokojona, jednak nadal w lokalnej infrastrukturze społecznej jest sporo luk do wypełnienia. Rozbudowanie Wielofunkcyjnej Placówki Opiekuńczo – Wychowawczej, stworzenie środowiskowego domu samopomocy dla osób z zaburzeniami psychicznymi, zatrudnienie asystentów osób niepełnosprawnych, mieszkanie chronione dla osób starszych lub niepełnosprawnych intelektualnie – to tylko niektóre ważne kwestie. Obszerny wykaz zadań, które mają służyć rozwiązaniu lokalnych problemów, znajduje się w „Powiatowej strategii rozwiązywania problemów społecznych miasta Siemianowice Śląskie na lata 2014-2016”.

11. WSPÓŁPRACA Z ORGANIZACJAMI I INSTYTUCJAMI

Miejski Ośrodek Pomocy Społecznej wypełniając zadania do jakich został powołany czyli do udzielania pomocy wszystkim potrzebującym, współpracuje także z szeregiem organizacji i instytucji.

W roku 2016 były to:

- Powiatowy Urząd Pracy w Siemianowicach Śląskich – współpraca opierała się głównie na kontaktach pomiędzy pośrednikami pracy a pracownikami socjalnymi, którzy obsługują ten sam rejon ulic naszego miasta;
- Śląskie Stowarzyszenie Charytatywne „Przystań”, które udzielało pomocy w formie posiłku lub paczek żywnościowych osobom potrzebującym. Osoby wymagające pomocy w formie zaopatrzenia w odzież mogły skorzystać z odzieży używanej zmagazynowanej w Stowarzyszeniu oraz kąpieli w łaźni. Ponadto, w roku sprawozdawczym tut. Ośrodek wydawał skierowania do otrzymania żywności w ramach Programu Operacyjnego Pomoc Żywnościowa 2014-2020 Podprogram 2016 (FEAD), której dystrybucją zajmowało się Stowarzyszenie;
- Miejska Komisja Rozwiązywania Problemów Alkoholowych, na potrzeby której pracownik socjalny sporządził 102 notatki w rodzinach osób uzależnionych od alkoholu;
- Urząd Miasta – współpraca w ramach zadań realizowanych przez Ośrodek;
- Towarzystwo Pomocy im. św. Brata Alberta Koło Siemianowickie -współpraca na rzecz osób niepełnosprawnych, prowadzenie działań charytatywnych, tworzenie Domu dla bezdomnych, samotnych matek, kobiet w ciąży i ofiar przemocy.

Ponadto, jak co roku, również w roku sprawozdawczym tut. Ośrodek współpracował m. in. ze szkołami, głównie pedagogami szkolnymi i przedszkolami, w sprawach dot. najmłodszych, a także ze Śląskim Stowarzyszeniem Pomocy Ofiarom Przestępstw, Siemianowickim Stowarzyszeniem Abstynentów „Wzajemna Pomoc”, Siemianowickim Stowarzyszeniem Pomocy Dzieciom Specjalnej Troski „Imperium Słońca”, Poradnią Psychologiczno – Pedagogiczną” a także Kościołem, Policją, Sądami, Prokuraturą, Strażą Miejską oraz z jednostkami organizacyjnymi pomocy społecznej.

SPIS TABEL

Tabela nr 1.	Struktura zatrudnienia pracowników w MOPS w Siemianowicach Śląskich (bez Placówki, MZON, KIS, personelu projektów współfinansowanych z EFS i osób zatrudnionych w ramach robót publicznych) na koniec 2016 roku.	• strona 7
Tabela nr 2.	Struktura zatrudnienia pracowników w Placówce na koniec 2016 roku.	• strona 8
Tabela nr 3.	Struktura zatrudnienia pracowników w MZON w Siemianowicach Śląskich na koniec 2016 roku.	• strona 8
Tabela nr 4.	Budżet MOPS z uwzględnieniem źródła finansowania zadań gminy i powiatu w 2016 roku.	• strona 10
Tabela nr 5.	Budżet MOPS w 2016 roku.	• strona 15
Tabela nr 6.	Osoby umieszczone i oczekujące na dom pomocy społecznej w 2016 roku według typów domów.	• strona 31
Tabela nr 7.	Odpłatność gminy Siemianowice Śląskie w latach 2012-2016 za pobyt mieszkańców w domach pomocy społecznej.	• strona 32
Tabela nr 8.	Powody przyznania pomocy w 2016 roku.	• strona 34
Tabela nr 9.	Typy rodzin objęte pomocą społeczną w 2016 roku.	• strona 36
Tabela nr 10.	Osoby bezdomne w latach 2012-2016.	• strona 38
Tabela nr 11.	Rodziny zastępcze w 2016 roku według liczby przyjętych dzieci.	• strona 55
Tabela nr 12.	Wiek dzieci przebywających w rodzinach zastępczych w 2016 roku.	• strona 56
Tabela nr 13.	Struktura rodzin objętych wsparciem asystenta rodziny (z uwzględnieniem dzieci) stan na 31.12.2016 r.	• strona 58
Tabela nr 14.	Rodzaje pomocy udzielonej usamodzielnianym wychowankom w 2016 roku.	• strona 64

Tabela nr 15.	Koszty utrzymania mieszkania chronionego w 2016 roku.	• strona 67
Tabela nr 16.	Działania wolontariuszy współpracujących z MOPS w 2016 roku.	• strona 69
Tabela nr 17.	Rehabilitacja społeczna – wydatkowanie środków finansowych wg zadań w 2016 roku.	• strona 71
Tabela nr 18.	Rehabilitacja społeczna – realizacja wniosków wg zadań w 2016 roku.	• strona 71
Tabela nr 19.	Dofinansowanie do uczestnictwa w turnusach rehabilitacyjnych osób niepełnosprawnych w 2016 roku.	• strona 72
Tabela nr 20.	Dofinansowanie do sprzętu rehabilitacyjnego, przedmiotów ortopedycznych i środków pomocniczych w 2016 roku.	• strona 73
Tabela nr 21.	Dofinansowanie do sportu, kultury, turystyki i rekreacji osób niepełnosprawnych w roku 2016.	• strona 74
Tabela nr 22.	Dofinansowanie do likwidacji barier architektonicznych, w komunikowaniu się i technicznych w 2016 roku.	• strona 75
Tabela nr 23.	Wydatkowanie środków finansowych przeznaczonych na działalność WTZ 2016 roku.	• strona 75
Tabela nr 24.	Ważniejsze remonty i usługi w 2016 roku.	• strona 80

SPIS WYKRESÓW

- Wykres nr 1. Wyształcenie kadry zatrudnionej w ramach etatów MOPS, Placówki i MZON w 2016 roku. • strona 8
- Wykres nr 2. Struktura budżetu MOPS wg źródła finansowania zrealizowanych wydatków w 2016 roku. • strona 11
- Wykres nr 3. Struktura wykorzystania przez MOPS środków finansowych otrzymanych z budżetu państwa w 2016 roku. • strona 17
- Wykres nr 4. Struktura wykorzystania przez MOPS środków finansowych z budżetu miasta w 2016 roku. • strona 21
- Wykres nr 5. Powody przyznania pomocy w roku 2016. • strona 35
- Wykres nr 6. Liczebność gospodarstw domowych objętych pomocą MOPS w 2016 roku. • strona 37
- Wykres nr 7. Liczba rodzin z dziećmi w tym rodzin niepełnych objętych pomocą MOPS w 2016 roku. • strona 38
- Wykres nr 8. Struktura rodzin zastępczych wg rodzaju w 2016 roku. • strona 54
- Wykres nr 9. Dzieci umieszczone w różnych typach rodzin zastępczych, jako % liczby ogółem w 2016 roku. • strona 56
- Wykres nr 10. Struktura dzieci umieszczonych w rodzinach zastępczych pod względem rodzaju sieroctwa w 2016 roku. • strona 57
- Wykres nr 11. Ilość dzieci umieszczonych w pieczy zastępczej w latach 2010-2016. • strona 61
- Wykres nr 12. Przyczyny opuszczenia instytucjonalnej pieczy zastępczej w 2016 roku. • strona 63

PRZEWODNICZĄCY
RADY MIEJSCA

[Podpis]
ANNA UCHUJA

