

Uchwała nr 203/2012
Rady Miasta Siemianowic Śląskich
z dnia 22 marca 2012 roku

w sprawie: **przyjęcia programu wsparcia rodziny i rozwoju pieczy zastępczej dla Miasta Siemianowice Śląskie na lata 2012 – 2014.**

Na podstawie art. 12 pkt 11 w związku z art. 91 i art. 92 ust. 1 pkt 1 ustawy z dnia 5 czerwca 1998 r. o samorządzie powiatowym (tekst jednolity Dz. U. z 2001 r. nr 142, poz. 1592 z późn. zm.), art.18 ust. 2 pkt 15 ustawy z dnia 8 marca 1990 r. o samorządzie gminnym (tekst jednolity Dz. U. z 2001 r. nr 142, poz. 1591 z późn. zm.), art. 176 pkt 1, art. 179 ust. 2 oraz art. 180 pkt 1 ustawy z dnia 9 czerwca 2011 r. o wspieraniu rodziny i systemie pieczy zastępczej (Dz. U.z 2011r. nr 149, poz. 887 z późn. zm.)

Rada Miasta Siemianowic Śląskich
uchwała:

§ 1

Przyjąć program wsparcia rodziny i rozwoju pieczy zastępczej dla Miasta Siemianowice Śląskie na latach 2012 – 2014 zwanym dalej „programem”, stanowiący załącznik do niniejszej uchwały.

§ 2

Wykonanie uchwały powierza się Prezydentowi Miasta Siemianowic Śląskich.

§ 3

Uchwała wchodzi w życie z dniem podjęcia.

PRZEWODNICZĄCY
RADY MIASTA

Adam Cebula

Załącznik do Uchwały 203/2014
Rady Miasta Siemianowice Śląskich
z dnia 22.03.2014



**PROGRAM WSPARCIA RODZINY I ROZWOJU PIECZY ZASTĘPCZEJ
DLA MIASTA SIEMIANOWICE ŚLĄSKIE
NA LATA 2012 - 2014**

Miejski Ośrodek Pomocy Społecznej w Siemianowicach Śląskich

A handwritten signature or set of initials in blue ink, located in the bottom left corner of the page.

SPIS TREŚCI:

WSTĘP	3
PODSTAWY PRAWNE PROGRAMU	5
PODSTAWOWE POJĘCIA	5
DIAGNOZA AKTUALNEJ SYTUACJI	7
RODZINY BIOLOGICZNE	9
DIAGNOZA RODZINNEJ I INSTYTUCJONALNEJ PIECZY ZASTĘPCZEJ	
- RODZINNA PIECZA ZASTĘPCZA	12
-INSTYTUCJONALNA PIECZA ZASTĘPCZA	17
- USAMODZIELNIENI WYCHOWANKOWIE RODZIN ZASTĘPCZYCH I PLACÓWEK	
OPIEKUŃCZO- WYCHOWAWCZYCH	19
CEL PROGRAMU I ZADANIA SŁUŻĄCE JEGO REALIZACJI	22
ŚRODKI FINANSOWANIA	26
OCENA EFEKTÓW MONITORING	27

WSTĘP

W dniu 1 stycznia 2012 roku weszła w życie ustawa z dnia 9 czerwca 2011 r. o wspieraniu rodziny i systemie pieczy zastępczej. Zgodnie z art. 176 pkt.1 w/w ustawy do zadań własnych gminy należy opracowanie i realizacja 3-letnich gminnych programów wspierania rodziny.

Natomiast zgodnie z art. 180 pkt 1 w/w ustawy do zadań własnych powiatu należy opracowanie i realizacja 3-letnich powiatowych programów dotyczących rozwoju pieczy zastępczej. Programy te mają na celu zapewnienie każdemu dziecku prawa do trwałego i stabilnego rodzinnego środowiska wychowawczego.

Równoległa realizacja obydwu programów ma na celu w kilkuletniej perspektywie ograniczenie umieszczeń dzieci w placówkach opiekuńczo – wychowawczych na rzecz rozwoju rodzinnej pieczy zastępczej, co w rezultacie doprowadzi do ograniczenia występowania zjawiska sieroctwa społecznego.

Według obowiązującego stanu prawnego, system pieczy zastępczej to zespół osób, instytucji i działań mających na celu zapewnienie czasowej opieki i wychowania dzieciom w przypadkach niemożności sprawowania opieki i wychowania przez rodziców. „Jednostkami organizacyjnymi wspierania rodziny i systemu pieczy zastępczej są jednostki organizacyjne jednostek samorządu terytorialnego wykonujące zadania w zakresie wspierania rodziny i systemu pieczy zastępczej, placówki wsparcia dziennego, organizatorzy rodzinnej pieczy zastępczej, placówki opiekuńczo-wychowawcze, regionalne placówki opiekuńczo- terapeutyczne, interwencyjne ośrodki preadopcyjne, ośrodki adopcyjne oraz podmioty, którym zlecono realizację zadań z zakresu wspierania rodziny i systemu pieczy zastępczej” (art. 2 ust. 3 w/w Ustawy).

Zgodnie z ustawą obowiązek zapewnienia dzieciom pieczy zastępczej należy do zadań własnych powiatu, w szczególności są to: organizowanie opieki i wychowania w rodzinach zastępczych, rodzinnych domach dziecka oraz placówkach opiekuńczo-wychowawczych, przyznawanie świadczeń na pokrycie kosztów utrzymania umieszczonych w nich dzieci, przyznawanie wynagrodzeń rodzinom zastępczym zawodowych oraz prowadzącym rodzinny dom dziecka, przyznawanie rodzinom zastępczym zawodowym oraz prowadzącemu rodzinny dom dziecka świadczeń na utrzymanie lokalu mieszkalnego, na pokrycie kosztów związanych z remontem, udzielanie tym rodzinom dni wolnych od sprawowania opieki nad dzieckiem

w związku z wypoczynkiem. Ponadto rodzinom zastępczym oraz prowadzącemu rodzinny dom dziecka można przyznać świadczenia na: dofinansowanie wypoczynku poza miejscem zamieszkania dziecka w wieku od 6 do 16 lat, pokrycie niezbędnych wydatków związanych z potrzebami przyjmowanego dziecka oraz wystąpieniem zdarzeń losowych. Do zadań własnych powiatu należy również przyznawanie pomocy na usamodzielnienie i zagospodarowanie oraz na kontynuowanie nauki osobom opuszczającym placówki opiekuńczo – wychowawcze, rodziny zastępcze, młodzieżowe ośrodki wychowawcze, domy pomocy społecznej, schroniska dla nieletnich, zakłady poprawcze, specjalne ośrodki szkolno – wychowawcze, specjalne ośrodki wychowawcze, młodzieżowe ośrodki socjoterapii, domy dla matek z małoletnimi dziećmi i kobiet w ciąży.

Ustawa o wspieraniu rodziny i systemie pieczy zastępczej wyraźnie podzieliła kompetencje między samorząd gminny i powiatowy. Praca z rodziną biologiczną należy do zadań własnych gmin a pieczę zastępczą organizuje powiat. Jako gmina miejska i jednocześnie miasto na prawach powiatu, Siemianowice Śląskie są zobowiązane wykonywać zadania związane z opieką nad dzieckiem i rodziną całościowo. Aby lokalny system wspierania rodziny przeżywającej trudności w wypełnianiu funkcji opiekuńczo-wychowawczych przynosił pożądane efekty należy położyć szczególny nacisk na profilaktykę oraz pracę z rodziną biologiczną. Umieszczenie dziecka w systemie pieczy zastępczej ma być ostatecznością, po wykorzystaniu przez gminę wszystkich możliwych form wsparcia rodziny naturalnej.

Organizatorem rodzinnej pieczy zastępczej w Siemianowicach Śląskich jest Miejski Ośrodek Pomocy Społecznej.

W celu usprawnienia realizacji zadań nałożonych w/w ustawą oraz pozyskania środków z zewnątrz w ramach różnych konkursów należało przystąpić do opracowania i realizacji Programu Wsparcia Rodziny i Rozwoju Pieczy Zastępczej dla Miasta Siemianowice Śląskie na lata 2012-2014.

W Programie wskazano na konieczność podjęcia działań profilaktycznych, wspomagających i wspierających rodzinę biologiczną dziecka, rozwijających i wspierających rodzinną pieczę zastępczą oraz usamodzielniających się wychowanków, a także utrzymujących poziom świadczonych usług przez instytucjonalną pieczę zastępczą funkcjonującą na terenie powiatu. Program jest zgodny z kluczowymi dokumentami planistycznymi na szczeblu krajowym, regionalnym i lokalnym. Takimi dokumentami są przede wszystkim:

1. Strategia Polityki Społecznej na lata 2007 -2013;
2. Program Operacyjny „Kapitał Ludzki 2007-2013”;

3. Strategia Rozwoju Województwa Śląskiego „Śląskie 2020”;
4. Strategia Polityki Społecznej Województwa Śląskiego na lata 2006-2020;
5. Powiatowa strategia rozwiązywania problemów społecznych miasta Siemianowice Śląskie na lata 2011 – 2013;
6. Program budowy systemu opieki nad dzieckiem i rodziną dla miasta Siemianowice Śl. na lata 2009-2014.

PODSTAWY PRAWNE PROGRAMU

Działania w zakresie rozwoju pieczy zastępczej, w tym zadania zapisane w niniejszym Programie, podejmowane są i realizowane w oparciu o następujące przepisy i dokumenty:

1. Konstytucja Rzeczypospolitej Polskiej (Dz. U. z 1997 r. Nr 78 poz. 483 z późn. zm.);
2. Konwencja o Prawach Dziecka (Dz.U. 1991 nr 120 poz. 526.z późn. zm.);
3. Ustawa z dnia 5 czerwca 1998 r. o samorządzie powiatowym (tekst jednolity Dz. U. z 2001 r. Nr 142, poz.1592 z późn. zm.);
4. Ustawa z dnia 8 marca 1990 r. o samorządzie gminnym (tekst jednolity Dz. U. z 2001 r. nr 142, poz.1591 z późn. zm.);
5. Ustawa z dnia 9 czerwca 2011r. o wspieraniu rodziny i systemie pieczy zastępczej (Dz. U. Nr 149, poz. 887 z późn. zm.);
6. Ustawa z dnia 12 marca 2004 r. o pomocy społecznej (tekst jednolity Dz. U. z 2009 r. Nr 175, poz. 1362 z późn. zm.);
7. Rozporządzenie Ministra Pracy i Polityki Społecznej z dnia 22 grudnia 2011 r. w sprawie instytucjonalnej pieczy zastępczej (Dz. U. z 2011r. Nr 292, poz. 1720)

PODSTAWOWE POJĘCIA

Poniżej znajdują się definicje najważniejszych pojęć użytych w programie.

Rodzina zastępcza - prawna forma opieki nad małoletnim dzieckiem, którego biologiczni rodzice są nieznani, pozbawieni władzy rodzicielskiej lub ich władza rodzicielska została ograniczona.

W przypadku dziecka, którego przynajmniej jeden z rodziców ma pełnię władzy rodzicielskiej, nie jest możliwe ustanowienie rodziny zastępczej.

W polskim systemie prawnym rodziną zastępczą może zostać małżeństwo lub osoba samotna, przy

czym muszą być spełnione następujące warunki:

1. Posiadanie polskiego obywatelstwa
2. Niekaralność
3. Stan zdrowia umożliwiający sprawowanie opieki nad dzieckiem w rodzinie zastępczej
4. Stałe źródło dochodu (przynajmniej jednego opiekuna)
5. Unormowane warunki mieszkaniowe
6. Odbycie specjalnego szkolenia (w przypadku rodzin niezawodowych, zawodowych i osób prowadzących rodzinne domy dziecka).

Na pokrycie podstawowych wydatków związanych z opieką nad dzieckiem, rodzice zastępczy otrzymują częściowy zwrot poniesionych kosztów. Jego wysokość zależy od jego stanu zdrowia, a także typu rodziny w jakiej jest umieszczone. Formami rodzinnej pieczy zastępczej są rodziny zastępcze spokrewnione z dzieckiem, niezawodowe oraz zawodowe – w tym zawodowe pełniące funkcję pogotowia rodzinnego i zawodowe specjalistyczne, a także rodzinne domy dziecka.

Instytucjonalna piecza zastępcza realizowana jest poprzez:

1. Placówki opiekuńczo- wychowawcze – zapewniają dziecku całodobową opiekę i wychowanie oraz zaspokajają jego niezbędne potrzeby, w szczególności emocjonalne, rozwojowe, zdrowotne, bytowe, społeczne i religijne; realizują przygotowany we współpracy z asystentem rodziny plan pomocy dziecku; umożliwiają kontakt dziecka z rodzicami i innymi osobami bliskimi, chyba że sąd postanowi inaczej; podejmują działania w celu powrotu dziecka do rodziny; zapewniają dziecku dostęp do kształcenia dostosowanego do jego wieku i możliwości rozwojowych; obejmują dziecko działaniami terapeutycznymi; zapewniają korzystanie z przysługujących świadczeń zdrowotnych. Placówka opiekuńczo-wychowawcza jest prowadzona jako placówka opiekuńczo-wychowawcza typu:
 - 1) socjalizacyjnego;
 - 2) interwencyjnego;
 - 3) specjalistyczno-terapeutycznego;
 - 4) rodzinnego.
2. Regionalne placówki opiekuńczo – terapeutyczne - umieszczane są tam dzieci wymagające szczególnej opieki, które ze względu na stan zdrowia wymagający stosowania specjalistycznej opieki i rehabilitacji nie mogą zostać umieszczone w rodzinnej pieczy zastępczej lub w placówce opiekuńczo-wychowawczej.
3. Interwencyjne ośrodki preadopcyjne - umieszcza się w nich dzieci, które wymagają specjalistycznej opieki i w okresie oczekiwania na przysposobienie nie mogą zostać umieszczone w

rodzinnej pieczy zastępczej. Pobyt dziecka w interwencyjnym ośrodku preadopcyjnym nie może trwać dłużej niż do ukończenia przez dziecko pierwszego roku życia.

Rodzina dysfunkcyjna - rodzina, która nie zaspokaja niezbędnych psychicznych i społecznych potrzeb swoich członków, która nie potrafi pomyślnie rozwiązywać własnych problemów, sytuacji kryzysowych, przez co nie wypełnia swoich funkcji. Często w takich rodzinach występują zaburzenia w sferze emocjonalnej. Rodzinę taką cechuje nie tylko nawarstwianie się problemów, ale również brak kompetencji do ich rozwiązania a nawet do samodzielnego opracowania strategii postępowania w kierunku uzdrowienia sytuacji. Więzy między rodzicami i dziećmi są zazwyczaj poważnie osłabione. Przyczyną dysfunkcyjności rodziny może być patologia społeczna obciążająca jej członków, najczęściej rodziców. Przyczyny dysfunkcji bywają różne, do najczęściej spotykanych możemy zaliczyć: uzależnienia, w tym przede wszystkim alkoholizm, przemoc, długotrwała choroba, długotrwałe bezrobocie, ubóstwo. Inne czynniki powodujące dysfunkcyjność rodziny, to dezorganizacja rodziny, przejawiająca się w znamionach struktury rodziny (poprzez rozbitcie rodziny czy rozwód). Najwięcej szkód w rodzinach dysfunkcyjnych ponoszą dzieci, które jako słabsi i najgorzej potrafiący walczyć o swoje prawa członkowie rodziny wdrukowują na lata w swój życiorys złe wzorce i gromadzą bagaż emocjonalny, który może tylko utrudnić im dorosłe życie. Dzieci boleśnie odczuwają wyobcowanie i odrzucenie uczuciowe, rodziny dysfunkcyjne stwarzają ogromne zagrożenie ich dobra.

DIAGNOZA AKTUALNEJ SYTUACJI

Ogólna charakterystyka osób objętych pomocą społeczną w mieście.

Wśród dysfunkcji, które zostały w 2011 roku wskazane przez korzystających z pomocy Miejskiego Ośrodka Pomocy Społecznej w Siemianowicach Śląskich jako powody ubiegania się o wsparcie w ramach pomocy społecznej, zdecydowanie dominują ubóstwo i bezrobocie. Inne motywy, istotne w skali ogółu mieszkańców objętych wsparciem Ośrodka, to: niepełnosprawność, bezradność w sprawach opiekuńczo-wychowawczych i prowadzeniu gospodarstwa domowego, choroba, bezdomność, potrzeba ochrony macierzyństwa. Zostały one ujęte w tabeli nr 1.

Poniżej przedstawiono powody ubiegania się o pomoc społeczną w 2011 roku, a także typy rodzin objęte w tym roku pomocą Ośrodka:

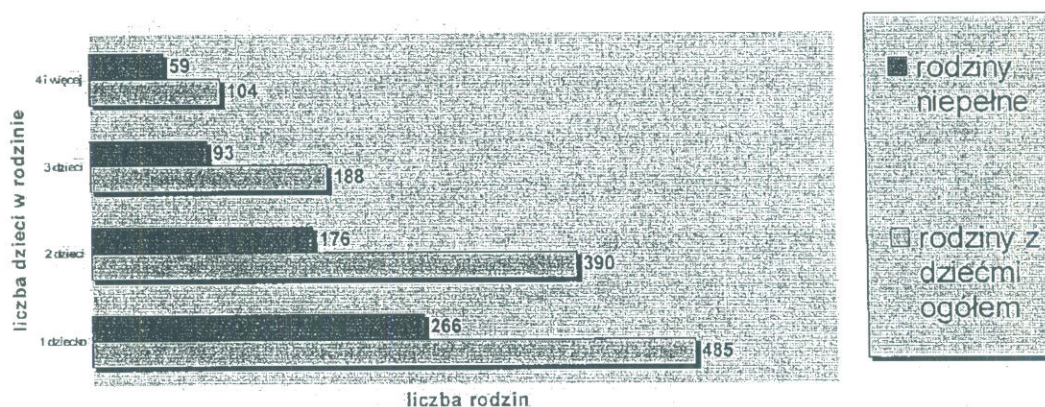
Tabela nr 1. Powody przyznania pomocy w 2011 roku

Powód trudnej sytuacji życiowej		Liczba rodzin		Liczba osób
		ogółem	w tym: na wsi	w rodzinach
Ubóstwo	1	2241	0	5029
Sieroctwo	2	0	0	0
Bezdomność	3	96	0	111
Potrzeba ochrony macierzyństwa	4	113	0	586
w tym :				
wielodzietność	5	68	0	404
Bezrobocie	6	1704	0	4426
Niepełnosprawność	7	960	0	1854
Długotrwała lub ciężka choroba	8	274	0	474
Bezradność w sprawach opiekuńczo-wychowawczych i prowadzeniu gospodarstwa domowego - ogółem	9	465	0	1771
w tym : rodziny niepełne	10	236	0	797
rodziny wielodzietne	11	74	0	433
Przemoc w rodzinie	12	18	0	59
Potrzeba ochrony ofiar handlu ludźmi	13	0	0	0
Alkoholizm	14	55	0	104
Narkomania	15	5	0	5
Trudności w przystosowaniu do życia po zwolnieniu z zakładu karnego	16	31	0	49
Brak umiejętności w przystosowaniu do życia młodzieży opuszczającej placówki opiekuńczo-wychowawcze	17	6	0	7
Trudności w integracji osób, które otrzymały status uchodźcy	18	0	0	0
Zdarzenie losowe	19	26	0	55
Sytuacja kryzysowa	19	7	0	17
Kłęska żywiołowa lub ekologiczna	20	1	0	4

Źródło: Sprawozdanie MOPS za rok 2011 - opracowanie własne na podstawie analizy dokumentów znajdujących się w MOPS

Wykres nr 1 prezentuje typologię rodzin z małoletnimi dziećmi korzystających z pomocy tutaj. Ośrodka. Jak obrazuje wykres w Siemianowicach Śląskich spośród rodzin korzystających ze wsparcia MOPS dominują rodziny z jednym lub dwójką dzieci. Wśród rodzin z dziećmi połowę stanowią rodziny niepełne.

Wykres nr 1. Liczba rodzin z dziećmi w tym rodzin niepełnych objętych pomocą MOPS w 2011 r.



Źródło: Sprawozdanie MOPS za rok 2011

RODZINY BIOLOGICZNE

Rodzina jest podstawową komórką społeczną, w której dziecko przychodzi na świat, gdzie zaspakajane są jego podstawowe potrzeby biologiczne i psychologiczne. Proces kształtowania się człowieka przebiega głównie w środowisku rodzinnym, które w znacznym stopniu decyduje o przyszłym społecznym funkcjonowaniu dziecka. Rodzinę należy traktować jako system – całość wzajemnie powiązanych ze sobą elementów. Każdy z członków rodziny reaguje na zachowania pozostałych osób, również interakcje i jakość relacji pomiędzy nimi wpływają na funkcjonowanie całego systemu rodzinnego. Podstawowym czynnikiem chroniącym dzieci przed zachowaniami nieprawidłowymi (np. agresją, przedwczesną inicjacją seksualną, zażywaniem środków uzależniających) jest silna i zdrowa więź emocjonalna z rodzicami, natomiast zaburzenia tych więzi, nieprawidłowości w procesie wychowania i socjalizacji wywołują, podtrzymują lub utrwalają zachowania dewiacyjne.

W związku z powyższym to na rodzicach ciąży obowiązek dołożenia wszelkich starań, aby stworzyć odpowiednie warunki do prawidłowego rozwoju i wychowania dziecka. Z różnych przyczyn (np. ekonomicznych, braku umiejętności radzenia sobie ze stresem, uzależnień, zaburzeń psychicznych itp.) część rodziców nie wypełnia prawidłowo swoich funkcji rodzicielskich i dochodzi do zaniedbań wychowawczych w stosunku do dzieci. W takich przypadkach zadaniem państwa jest udzielenie pomocy rodzinie i stworzenie warunków dla prawidłowego rozwoju dziecka.

Jako gmina miejska i jednocześnie miasto na prawach powiatu, Siemianowice Śląskie są zobowiązane wykonywać zadania związane ze wspieraniem rodziny. W Siemianowicach Śląskich za realizację powyższych zadania odpowiada m.in. Miejski Ośrodek Pomocy Społecznej. Wszelkie działania w tym zakresie są nakierowane na pomoc rodzinom przeżywającym trudności w wypełnianiu funkcji opiekuńczo – wychowawczych. Pomoc polega na wzmocnieniu roli i funkcji rodziny poprzez m.in. rozwijanie umiejętności opiekuńczo – wychowawczych rodziców, podniesieniu świadomości w zakresie planowania i funkcjonowania rodziny, a także pomocy w integracji rodziny oraz przeciwdziałaniu jej marginalizacji i degradacji społecznej. Aby taka pomoc mogła być realizowana powinna zostać zanalizowana sytuacja rodziny i jej środowiska oraz zdiagnozowane przyczyny kryzysu w rodzinie.

Pomoc rodzinie może odbywać się w dwóch formach:

1. Pracy z rodziną;
2. Pomocy w opiece i wychowaniu dziecka.

Ad 1. Praca z rodziną może być prowadzona w następujących formach:

- 1) konsultacji i poradnictwa specjalistycznego;
- 2) terapii i mediacji;
- 3) usług dla rodzin z dziećmi, w tym usług opiekuńczych i specjalistycznych;
- 4) pomocy prawnej, szczególnie w zakresie prawa rodzinnego;
- 5) organizowania dla rodzin spotkań mających na celu wymiany ich doświadczeń oraz zapobieganie ich izolacji np. grup wsparcia, grup samopomocowych, grup edukacyjnych, warsztatów psychologicznych.

Ponadto Rodziny przeżywające trudności w wypełnianiu funkcji opiekuńczo – wychowawczych mogą zostać objęte pomocą asystenta rodziny. Powyższa forma pomocy jest możliwa po dokonaniu analizy sytuacji rodziny przez pracownika socjalnego, który po przeprowadzeniu wywiadu środowiskowego wnioskuje do Dyrektora Miejskiego Ośrodka Pomocy Społecznej o przydzielenie asystenta rodziny. Asystent prowadzi pracę z rodziną w miejscu jej zamieszkania lub w miejscu wskazanym przez rodzinę. Do jego zadań należy przede wszystkim

opracowanie i realizacja planu pracy z rodziną we współpracy z członkami rodziny i konsultacji z pracownikiem socjalnym zmierzającego do podjęcia przez rodzinę takich działań, które umożliwiłyby pozostanie dziecka pod opieką rodziców biologicznych. Plan pracy z rodziną obejmuje zakres realizowanych działań mających na celu przezwyciężenie trudnych sytuacji życiowych, a także zawiera terminy ich realizacji i przewidywane efekty. Należy podkreślić fakt, że asystent rodziny nie pracuje jedynie z rodzinami biologicznymi mającymi problemy opiekuńczo – wychowawcze i zagrożonymi odebraniem dzieci, ale również z rodzinami, którym ograniczono już prawa rodzicielskie poprzez umieszczenie dzieci w pieczy zastępczej. W tym przypadku do zadań asystenta rodziny należy opracowanie we współpracy z członkami rodziny oraz koordynatorem rodzinnej pieczy zastępczej planu pracy z rodziną, który jest skoordynowany z planem pomocy dziecku umieszczonemu w pieczy zastępczej. Ponadto zadaniami asystenta są m.in. :

- udzielanie pomocy rodzinom w poprawie ich sytuacji życiowej;
- udzielanie pomocy rodzinom w rozwiązywaniu problemów socjalnych, psychologicznych, wychowawczych z dziećmi;
- wspieranie aktywności społecznej i zawodowej rodzin;
- motywowanie do udziału w zajęciach grupowych dla rodziców mających na celu kształtowanie prawidłowych wzorców rodzicielskich i umiejętności psychospołecznych;
- podejmowanie działań interwencyjnych i zaradczych w sytuacji zagrożenia bezpieczeństwa dzieci i rodzinnego;
- prowadzenie indywidualnych konsultacji wychowawczych zarówno dla rodziców jak i dzieci;
- monitorowanie funkcjonowania rodziny po zakończeniu pracy z nią;
- współpraca z jednostkami administracji rządowej i samorządowej, właściwymi organizacjami pozarządowymi oraz innymi podmiotami i osobami specjalizującymi się w działaniach na rzecz dziecka i rodziny;
- współpraca z zespołem interdyscyplinarnym oraz grupą roboczą, o których mowa w ustawie o przeciwdziałaniu przemocy w rodzinie lub innym podmiotami, których pomoc przy wykonywaniu zadań uzna za niezbędną.

Należy zwrócić uwagę na fakt, że liczba rodzin korzystających z pomocy jednego asystenta rodziny nie może przekroczyć 20.

Ad 2. Jedną z form wspierania rodziny w zakresie opieki i wychowaniu dziecka jest zorganizowanie na terenie Siemianowic Śląskich placówki wsparcia dziennego. W mieście

Siemianowice Śląskie funkcjonuje Specjalistyczna Placówka Wsparcia Dziennego dla Dzieci, która pod swoją opieką ma 40 dzieci – 12 w wieku między 3 a 5 lat (w godzinach rannych) i 28 w wieku między 6 a 16 rokiem życia (w godzinach popołudniowych). Opieką placówki objęte są dzieci i młodzież (w wieku od 3 do 16 roku życia) z rodzin niewydolnych opiekuńczo – wychowawczo, o niskim statusie ekonomicznym, dotkniętych problemem alkoholowym, rozbitych, niepełnych oraz wszystkich, których sytuacja domowa wymaga wsparcia. Pobyt dzieci w placówce jest nieodpłatny i dobrowolny.

Do zadań w/w placówki należą:

- 1) zapewnienie opieki wychowankom po lekcjach szkolnych, a także tym, którzy nie rozpoczęli jeszcze nauki szkolnej;
- 2) prowadzenie zajęć wyrównawczo – kompensacyjnych oraz pomoc w odrabianiu lekcji;
- 3) prowadzenie zajęć integracyjnych, profilaktycznych, realizowanych w stałych grupach dzieci;
- 4) zapewnienie prawidłowego, fizycznego, psychicznego i poznawczego rozwoju poprzez realizację zajęć uwzględnionych w harmonogramie pracy placówki;
- 5) organizacja czasu wolnego, rozwoju zainteresowań, organizacja zabaw i zajęć sportowych;
- 6) prowadzenie indywidualnej pracy z wychowankiem w oparciu o programy korekcyjne podczas zajęć grupowych oraz w kontakcie indywidualnym;
- 7) prowadzenie regularnej pracy socjalnej z rodziną w celu kształtowania u rodziców postaw społecznie pożądanых, nabywania i kształtowania umiejętności wychowawczych oraz umiejętności radzenia sobie z trudnościami wychowawczymi i problemami rodziny;
- 8) prowadzenie regularnej pracy wychowawczej z wychowankiem i jego rodziną w celu nabywania odpowiednich umiejętności społecznych koniecznych do samodzielnego i prawidłowego funkcjonowania w dorosłym życiu;
- 9) kształtowanie prawidłowych kontaktów dziecka z jego rodziną i środowiskiem;
- 10) udzielanie dziecku i jego rodzinie pomocy w sytuacjach kryzysowych i trudnych, szkolnych, rodzinnych, rówieśniczych i osobistych w oparciu o diagnozę indywidualną dziecka i jego rodziny;
- 11) zaopatrzenie w przedmioty potrzebne do zajęć;
- 12) Specjalistyczna Placówka Wsparcia Dziennego dla Dzieci w celu prawidłowej realizacji swoich zadań współpracuje z wieloma instytucjami takimi jak: szkoły, przedszkola, do których uczęszczają dzieci, poradnie zdrowia, Poradnia Psychologiczno – Pedagogiczna,

policja, sądy rodzinne, kuratorzy sądowi oraz inne organizacje zajmujące się statutowo pomocą w rodzinie.

Wspieranie rodziny jest prowadzone za jej zgodą i aktywnym udziałem, z uwzględnieniem zasobów własnych oraz źródeł wsparcia zewnętrznego. Jako wsparcie kadry pracującej w placówce do pracy z dziećmi są zaangażowani wolontariusze.

DIAGNOZA RODZINNEJ I INSTYTUCJONALNEJ PIECZY ZASTĘPCZEJ

RODZINNA PIECZA ZASTĘPCZA

W sytuacji, gdy dziecko pozbawione jest (częściowo lub całkowicie) opieki rodzicielskiej, wychowanie należy zapewnić mu w rodzinnej formie pieczy zastępczej: w rodzinie zastępczej lub rodzinnym domu dziecka. Z pomocy takiej skorzystać mogą także dzieci niepełnosprawne czy niedostosowane społecznie. Dziecko trafia do rodziny zastępczej na podstawie orzeczenia sądu i pozostaje pod jej opieką do czasu uregulowania sytuacji rodziców biologicznych, bądź do uzyskania pełnoletności. Okres ten może zostać wydłużony do czasu zakończenia przez podopiecznego edukacji, nie dłużej jednak niż do 25 roku życia. Kandydaci na rodziny zastępcze, podejmując decyzję o utworzeniu rodziny zastępczej, muszą posiadać świadomość czasowości opieki nad dzieckiem, brać pod uwagę i akceptować możliwość powrotu dziecka do rodziny biologicznej lub umieszczenia go w rodzinie adopcyjnej.

Rodzina zastępcza zapewnia dziecku całodobową opiekę i wychowanie w atmosferze poszanowania jego godności i poczucia wartości, przy jednoczesnym zaspokajaniu jego potrzeb bytowych, rozwojowych (psychospołecznych oraz związanych ze zdobywaniem wiedzy i rozwijaniem zainteresowań) oraz emocjonalnych. Ważnymi aspektami wychowania w rodzinie zastępczej jest zapewnienie dziecku poczucia bezpieczeństwa i realizacja jego indywidualizowanych potrzeb.

W związku z wejściem w życie z dniem 01.01.2012 r. Ustawy z dnia 09.06.2011 r. o wspieraniu rodziny i systemie pieczy zastępczej (Dz. U. Nr 149 poz. 887 z późn. zm.) zostały zmienione określenia dotyczące form pieczy zastępczej. Od 01.01.2012 r. rodziny zastępcze dzielimy na:

1. spokrewnione,
2. niezawodowe,
3. zawodowe – w tym zawodowe pełniące funkcje pogotowia rodzinnego i zawodową specjalistyczną.

Następstwem wejścia w życie ustawy o wspieraniu rodziny i systemie pieczy zastępczej, rodziną zastępczą spokrewnioną zostają jedynie wstępni lub rodzeństwo dziecka. Rodzinę zastępczą zawodową lub rodzinę zastępczą niezawodową tworzą małżonkowie lub osoba niepozostająca w związku małżeńskim, niebędący wstępnymi lub rodzeństwem dziecka.

Poniższa tabela wskazuje podział rodzin zastępczych funkcjonujących na terenie Siemianowic Śląskich w 2011 roku z uwzględnieniem nowych przepisów.

Tabela 2. Liczba rodzin zastępczych w roku 2011 wg Ustawy o wspieraniu rodziny i pieczy zastępczej

Rodzaj rodziny	Liczba rodzin	%
Rodziny spokrewnione	98	68,05
Rodziny niezawodowe	42	29,17
Rodziny zawodowe	4	2,78
Ogółem	144	100

Źródło: opracowanie własne na podstawie analizy dokumentów znajdujących się w MOPS

W dalszej części niniejszego opracowania wszelkie wyliczenia dotyczące 2011 roku dokonywane będą w oparciu o przepisy wówczas obowiązujące.

Jak wynika z zebranych poniżej danych, na terenie naszego miasta zdecydowaną większość stanowiły i stanowią rodziny zastępcze spokrewnione, tj. rodziny, w których opiekunami dzieci są dziadkowie, wujostwo bądź rodzeństwo 122 (84,72%), następnie rodziny zastępcze niespokrewnione z dzieckiem 18 (12,20%) i rodziny zawodowe 4 (2,78%). W/w dane przedstawia tabela nr 3.

Tabela 3. Liczba rodzin zastępczych w latach 2009 – 2011.



Rodzaj Rodziny	Rodziny spokrewnione		Rodziny niespokrewnione		Rodziny niespokrewnione zawodowe wielodzietne		Rodziny niespokrewnione o charakterze pogotowia rodzinnego		Razem	
	L.b.	%	L.b.	%	L.b.	%	L.b.	%	L.b.	%
2009	123	86,62	14	9,86	5	3,52	-	-	142	100
2010	123	85,42	17	11,81	4	2,77	-	-	144	100
2011	122	84,72	18	12,50	4	2,78	0	0	144	100

Źródło: Sprawozdanie MOPS za rok 2011

W roku 2011 w siemianowickich rodzinach zastępczych przebywało 202 dzieci z czego najwięcej w rodzinach spokrewnionych 164, w pozostałych formach rodzin zastępczych przebywało 38 dzieci (23 w rodzinach niespokrewnionych i 15 w rodzinach niespokrewnionych zawodowych wielodzietnych).

Tabela 4. Liczba umieszczonych dzieci wg typu rodzin zastępczych w latach 2009 - 2011

Rodzaj rodzin	Rodziny spokrewnione		Rodziny niespokrewnione		Rodziny niespokrewnione zawodowe wielodzietne		Rodziny niespokrewnione o charakterze pogotowia rodzinnego		Razem	
	L.b.	%	L.b.	%	L.b.	%	L.b.	%	L.b.	%
2009	158	82,30	17	8,85	17	8,85	-	-	192	100
2010	160	80,40	24	12,06	15	7,54	-	-	199	100
2011	164	81,19	23	11,39	15	7,42	-	-	202	100

Źródło: Sprawozdanie MOPS za rok 2011

Wśród dzieci objętych opieką zastępczą na terenie Siemianowic Śląskich najwięcej jest w wieku 7- 14 lat oraz 14-18 łącznie ta grupa stanowi 148 osób, małoletnich w wieku 0-3 w roku 2011 było 12, w wieku 4-6 – 16, natomiast osiemnastolatków oraz osób powyżej 18 roku życia, które w związku z kontynuowaniem nauki w szkole rozpoczętej przez osiągnięciem pełnoletniości pozostawały w rodzinie zastępczej było 26.

Tabela 5. Wiek dzieci umieszczonych w rodzinach zastępczych.

Rodzaj rodziny	Rodziny spokrewnione	Rodziny niespokrewnione	Rodziny niespokrewnione zawodowe wielodzietne	Pogotowia Rodzinne	Razem	%
Przedział Wiekowy						
0-3	11	1	-	-	12	5,94
4-6	15	1	-	-	16	7,92
7-13	72	12	9	-	93	46,04
14-18	45	5	5	-	55	27,23
powyżej 18	21	4	1	-	26	12,87
Razem	164	23	14	-	202	100

Źródło: Sprawozdanie MOPS za rok 2011

Z 202 dzieci umieszczonych w opiece zastępczej 102 to chłopcy a 100 to dziewczynki, pod tym kątem podział procentowy jest niemalże równy 50,50 % i 49,50%.

Tabela 6. Płeć dzieci umieszczonych w rodzinach zastępczych.

Płeć dziecka	Liczba dzieci	%
Chłopcy	102	50,50
Dziewczynki	100	49,50
Ogółem	202	100

Źródło: Sprawozdanie MOPS za rok 2011

W grupie 202 dzieci większość stanowią sieroty społeczne 182 (czyli dzieci pozbawione opieki żyjącego rodzica), sierot zupełnych w siemianowickiej opiece zastępczej w roku 2011 było 20.

Tabela 7. Rodzaje sieroctwa wśród dzieci umieszczonych w rodzinach zastępczych w 2011 r.

Rodzaj sieroctwa	Sieroctwo zupełne		Sieroctwo społeczne		Pólsieroty		Razem	
	L.b.	%	L.b.	%	L.b.	%	L.b.	%
Rok								
2009	18	9,38	133	69,27	41	21,35	192	100
2010	18	9,05	136	68,34	45	22,61	199	100
2011	20	9,90	135	66,83	47	23,27	202	100

Źródło: Sprawozdanie MOPS za rok 2011

Najliczniejszą grupą wiekową wśród rodziców zastępczych są rodzice mieszczący się w przedziale 51-60 lat i 61-70 lat niemalże 55% (79 osób)- wynika to niewątpliwie z faktu iż rodziną zastępczą często zostają dziadkowie małoletnich. Pozostałe grupy reprezentują odpowiednio 18-30 lat - 11 osób, 31-40 lat – 16 osób, grupę 51-50 lat prezentują 25 osoby, czego dużą część stanowią rodziny niespokrewnione zawodowe wielodzietne. Powyżej 70 lat w 2011 roku było 13 rodziców zastępczych.

Tabela 8. Wiek rodziców zastępczych

Wiek rodzica zastępczego	Liczba rodzin	%
18-30	11	7,64
31-40	16	11,11
41-50	25	17,36
51-60	48	33,33
61-70	31	21,53
Powyżej 70	13	9,03
Ogółem:	144	100

Źródło: Sprawozdanie MOPS za rok 2011

Przyczyny pobytu dzieci w rodzinach zastępczych są złożone. Najczęściej należą do nich: przemoc w rodzinie, alkoholizm, brak kompetencji wychowawczych, zaniedbanie, demoralizacja. Zdarza się też całkowite porzucenie dziecka. Nierzadko rodzice biologiczni prowadzą nieuporządkowany tryb życia, nie mają stałych dochodów, często zmieniają miejsca pobytu, pozostają w rozłączeniu, mają konflikty z prawem, żyją w nieformalnych i niestabilnych związkach. Powyższe zjawiska przynoszą taki skutek, iż większość dzieci umieszczanych w rodzinach zastępczych ma rodziców biologicznych, którzy po prostu nie wypełniają należycie swoich rodzicielskich obowiązków.

Opieka zastępcza jest formą tymczasową. Trwa do momentu, gdy usunięte zostaną

przyczyny niewydolności opiekuńczo-wychowawczej rodziców. Wówczas jest ona krótkotrwała i kończy się powrotem do rodziców biologicznych. Dla innych dzieci trwa bezterminowo, nawet do osiągnięcia pełnoletności i samodzielności. Dzieje się tak, gdy powrót dziecka do rodziny naturalnej okazuje się niemożliwy lub gdy dzieci w rodzinie zastępczej zostały umieszczone z powodu śmierci obojga rodziców.

Pod względem funkcjonalnym i strukturalnym rodzina zastępcza prawie nie różni się od rodziny biologicznej. Stwarza dziecku możliwość zaspokajania potrzeb biologicznych, psychicznych (bezpieczeństwa, miłości, przynależności, oparcia) oraz spełnia funkcje kulturowe (socjalizacja, przekazywanie tradycji) i ekonomiczne. Zapewnia możliwość właściwego rozwoju fizycznego, psychicznego i społecznego dziecka. Stwarza stabilne środowisko wychowawcze.

Ustanowiona przez sąd rodzina zastępcza zostaje objęta opieką Miejskiego Ośrodka Pomocy Społecznej. Poza pomocą finansową na częściowe pokrycie kosztów utrzymania dzieci, rodzina taka może liczyć również na wsparcie w innych formach, chociażby poprzez pracę socjalną czy poradnictwo specjalistyczne (prawne, psychologiczne, pedagogiczne).

INSTYTUCJONALNA PIECZA ZASTĘPCZA

W przypadku konieczności ograniczenia praw rodzicielskich poprzez umieszczenie dzieci w zastępczej formie opieki powinny być one umieszczone w pierwszej kolejności w rodzinnych formach pieczy zastępczej. Takie rozwiązanie nie zawsze jest możliwe, dlatego ważną funkcję w opiece nad dziećmi spełnia instytucjonalna piecza zastępcza.

W Siemianowicach Śląskich instytucjonalna piecza zastępcza sprawowana jest przez Wielofunkcyjną Placówkę Opiekuńczo – Wychowawczą (w skrócie WPOW). W ramach placówki funkcjonują cztery całodobowe mieszkania koedukacyjne, w tym jedno o charakterze interwencyjnym, które przeznaczone są dla 26 dzieci w przedziale wiekowym od 3 do 18 roku życia. Wychowankowie mogą przebywać w placówce po uzyskaniu pełnoletności do czasu ukończenia szkoły, w której rozpoczęli naukę przed osiągnięciem pełnoletności. Jeśli nie ma uzasadnionych przeciwwskazań w placówce mogą również przebywać osoby niepełnosprawne.

Powyższa placówka zapewnia dzieciom dzienną i całodobową opiekę oraz wychowanie, realizując zadania przewidziane dla placówki wsparcia dziennego, placówki interwencyjnej i placówki socjalizacyjnej, a także łączyienne i całodobowe działania terapeutyczne, interwencyjne i socjalizacyjne skierowane na dzieci i ich rodziny. Ponadto placówka pracuje z rodzinami dzieci w celu usprawnienia jej umiejętności opiekuńczo – wychowawczych oraz

402
KK

ewentualnego powrotu do domu rodzinnego. W sytuacji gdy nie ma możliwości powrotu do rodziców biologicznych Placówka współpracuje z ośrodkami adopcyjno – opiekuńczymi, w celu pozyskania dla wychowanków zastępczych form wychowania rodzinnego.

Wielofunkcyjna Placówka Opiekuńczo – Wychowawcza spełnia podstawowe funkcje rodziny w zakresie opieki i wychowania zapewniając wychowankom wszechstronną opiekę wychowawczą oraz stwarzając im warunki sprzyjające do prawidłowego i wszechstronnego rozwoju. Zgodnie z Ustawą o wspieraniu rodziny i systemie pieczy zastępczej praca z dzieckiem winna być prowadzona zgodnie z planem pomocy dziecku, sporządzonym i realizowanym przez wychowawcę we współpracy z asystentem rodziny.

Dla zobrazowania potrzeby funkcjonowania placówek opiekuńczo – wychowawczych przedstawiona zostanie poniżej ilość dzieci umieszczanych w placówkach w latach 2008-2011.

Tabela nr 9. Dzieci z powiatu Siemianowice Śl. umieszczone w placówkach w latach 2008-2011

Lata	Liczba dzieci
2008	31
2009	35
2010	39
2011	34
Razem	139

Źródło: opracowanie własne na podstawie analizy dokumentów znajdujących się w MOPS

Jak wynika z powyższych liczb zapotrzebowanie na instytucjonalne zaopiekowanie się dziećmi jest duże. Jednocześnie w placówce może przebywać 14 dzieci oraz osób, które osiągnęły pełnoletność przebywając w pieczy zastępczej, a kontynuują naukę rozpoczętą przed ukończeniem pełnoletności. W/w ilość umieszczonych wynika z przepisów zawartych w ustawie o wspieraniu rodziny i systemie pieczy zastępczej (art.95 ust.3). Pomimo tego, że w Siemianowicach Śląskich funkcjonują cztery mieszkania rodzinkowe zachodzi konieczność umieszczania dzieci również poza miastem. Wynika to z faktu, że ilość dzieci koniecznych do umieszczenia w placówce jest większa niż ilość miejsc zapewnionych przez tutejszą placówkę. Poniżej zamieszczona tabela ilustruje powyższą sytuację.

Tabela nr 10 Dzieci umieszczone w WPOW na terenie Siemianowic Śląskich i poza miastem w latach 2009 – 2011

Rok umieszczenia	Ilość umieszczeń w Siemianowicach Śl.	Ilość umieszczeń poza miastem	Suma umieszczeń w roku

2009	6	29	35
2010	21	18	39
2011	14	20	34
Razem	41	67	108

Zródło: opracowanie własne na podstawie analizy dokumentów znajdujących się w MOPS

Analizując powyższe dane należałoby zaznaczyć, że w 2009 roku ilość umieszczeń w WPOW w Siemianowicach Śl. była niewielka ze względu na fakt, że pierwsze mieszkanie rodzinkowe rozpoczęło działalność w grudniu 2009 r. W 2010 r. dzięki otwarciu trzech nowych mieszkań było możliwe umieszczenie kolejnych dzieci. W 2011 r. w przeciwieństwie do roku 2010 więcej dzieci zostało umieszczonych w placówkach poza miastem niż w mieście. Może to wskazywać na rosnącą potrzebę tworzenia nowych placówek.

Zwiększenie ilości mieszkań rodzinkowych w ramach WPOW w naszym mieście i umieszczenie w nich dzieci pozwala na intensywniejszą pracę nad rodzinami biologicznymi i daje nadzieję, iż więzi rodzinne nie będą zrywane, a w przyszłości pozwoli by dzieci częściej wracały do domów rodzinnych.

Usamodzielniani wychowankowie rodzin zastępczych i placówek.

Osoby usamodzielniane to osoby, które do uzyskania pełnoletności pozbawione były opieki własnych rodziców i na mocy postanowień sądów umieszczone były w rodzinnej pieczy zastępczej lub korzystały z instytucjonalnej formy pomocy.

Aby uzyskać status usamodzielnianego wychowanka przed osiągnięciem wieku 18 lat następuje wyznaczenie opiekuna usamodzielnienia i sporządzenie indywidualnego programu usamodzielnienia. Opiekun usamodzielnienia to osoba, która ma za zadanie wspierać wchodzącą w dorosłość osobę. Towarzyszy on wychowankowi w ciągu następnych 7 lat, tj. do ukończenia przez niego 25 roku życia – proces usamodzielniania wychowanka jest długotrwały, a jego celem jest pełna socjalizacja, osiągnięcie niezależności życiowej, a zarazem integracja z otoczeniem społecznym. Sporządzając indywidualny program usamodzielnienia wyznacza się drogę życiową wychowanka (uzyskanie wykształcenia, podjęcie zatrudnienia, uzyskanie odpowiednich warunków mieszkaniowych, uzyskanie należnych świadczeń wraz z terminem ich realizacji).

Pełnoletni wychowankowie mogą otrzymać wsparcie w następujących postaciach:

1. Pieniężnej:
 - 1) pomoc pieniężna na kontynuowanie nauki,
 - 2) pomoc pieniężna na usamodzielnienie,

2. Niepieniężnej:

- 1) pomoc rzeczowa na zagospodarowanie,
- 2) pomoc w uzyskaniu odpowiednich warunków mieszkaniowych, w tym w mieszkaniu chronionym,
- 3) pomoc w uzyskaniu zatrudnienia,
- 4) pomoc w postaci pracy socjalnej.

W 2011 roku usamodzielniani wychowankowie korzystali z różnych form wsparcia przysługujących im na podstawie obowiązujących aktów prawnych. Dane liczbowe odnośnie otrzymanych przez nich świadczeń z pomocy społecznej przedstawione zostały w tabeli zamieszczonej poniżej.

Analizując liczbę wychowanków otrzymujących świadczenia z tytułu kontynuowania nauki można stwierdzić, że w ubiegłym roku osoby usamodzielniane znacznie poprawiły swoje funkcjonowanie w zakresie edukacji, realizowały postanowienia indywidualnych programów usamodzielnienia, a zarazem zobowiązania związane z nauką.

Tabela 11 Rodzaje pomocy udzielonej usamodzielnianym wychowankom.

Forma pomocy	Liczba osób (ogółem)	Liczba wychowanków rodzin zastępczych	Liczba wychowanków placówek
Pomoc pieniężna na kontynuowanie nauki	43	27	16
Pomoc pieniężna na usamodzielnienie	10	9	1
Pomoc na zagospodarowanie w formie rzeczowej	6	4	2
Praca socjalna	119	83	36

Źródło: Sprawozdanie MOPS za rok 2011

Ogółem w 2011r. z pomocy Ośrodka skorzystało 119 usamodzielnianych, dla 50-ciu było to systematyczne wsparcie, 83 z pośród nich wyszło z rodzin zastępczych, a 36 z placówek.

Im później wychowankowie rozpoczynają proces usamodzielnienia, tym większą mają szansę na osiągnięcie sukcesów w nauce, przy czym w przypadku osób opuszczających rodziny zastępcze jest to o wiele bardziej realne, niż w przypadku ludzi opuszczających placówki.

Najczęściej osoby korzystające z instytucjonalnej formy opieki po rozpoczęciu procesu usamodzielnienia porzucają szkołę, bowiem nie są w stanie pogodzić nauki z codziennymi obowiązkami. Ponadto osoby te cechują się często biernością, niechęcią do zmian w swoim życiu, niejednokrotnie zbyt niską motywacją do zdobywania wykształcenia lub kwalifikacji zawodowych. Okoliczności te w istotny sposób utrudniają realizację programów usamodzielnienia. Dlatego celowe jest podejmowanie działań wspierających proces usamodzielnienia, aby mógł on przebiegać w szerszym zakresie i w bardziej efektywny sposób, umożliwiającą młodym osobom rozpoczęcie samodzielnego życia.

Poważnym problemem dla młodych ludzi jest kwestia mieszkaniowa. Z tą trudnością borykają się również wychowankowie rodzin zastępczych i placówek - przygotowując się do wejścia w dorosłość planując samodzielne życie. Jedynie w sporadycznych przypadkach usamodzielniany wychowanek dysponuje własnym lokum, większość z nich składa wnioski o przydział lokalu z zasobów miasta. Jednak okres oczekiwania na przydział własnego mieszkania jest bardzo długi. Dzięki dobrej współpracy z Urzędem Miasta kilkoro wychowanków rokrocznie otrzymuje mieszkania do remontu.

Niewielu wychowanków decyduje się na wynajęcie mieszkania, głównie z uwagi na brak wystarczających środków finansowych. W 2011 r. jedynie 9 osób zdecydowało się na zamieszkać w wynajętym lokalu (dotyczyło to studentów oraz młodych matek z dziećmi będących w konkubinatach bądź związkach małżeńskich). Tylko 7 wychowanków w tym czasie otrzymało mieszkania z zasobów miasta (5 osób w Siemianowicach Śl. oraz 2 osoby w innych miastach, w tym 4 wychowanków rodzin zastępczych i 3 wychowanków placówek). Każdy z nich zwrócił się z wnioskiem o udzielenie im pomocy rzeczowej na zagospodarowanie i pomocy pieniężnej na usamodzielnienie, aby wyremontować i wyposażyc te lokale. 5 osób było bezdomnych, jedna z nich nadal przebywa OIK, 3 otrzymały miejsce w mieszkaniu chronionym, a jedna uzyskała własny lokal. W 2011 roku głównie ze względu na brak możliwości otrzymania swojego mieszkania przy jednoczesnym braku własnych dochodów w rodzinach zastępczych pozostało 22 pełnoletnich wychowanków.

Wychowankowie rodzin zastępczych i placówek różnych typów w 2011 roku z większym niż dotychczas zaangażowaniem starali się na bieżąco realizować własne indywidualne programy usamodzielnienia, szukali u pracowników socjalnych i opiekunów usamodzielnienia wsparcia w postaci doradztwa, chętniej sięgali również po inne formy niematerialnej pomocy instytucjonalnej. Dzięki regularnym kontaktom usamodzielnianych wychowanków z osobami wspomagającymi ich w realizowaniu dążeń do uniezależnienia od innych osób i pomocy instytucjonalnej przebieg realizacji planów życiowych odbywał się bez szczególnych zakłóceń,



młode osoby na bieżąco rozwiązywały nieprzewidziane trudności i problemy, osiągały mniejsze bądź większe sukcesy. Tylko nieliczne osoby doznały niepowodzeń, lecz czynią dalsze starania mające na celu poprawę ich sytuacji osobistej, szkolnej, mieszkaniowej, zawodowej.

Osoby usamodzielniane, które po opuszczeniu rodziny zastępczej bądź placówki nie mają możliwości powrotu do domu rodzinnego, a oczekują na uzyskanie własnego lokalu mogą zamieszkać w mieszkaniu chronionym. Od 1 kwietnia 2011 r. na terenie Siemianowic Śląskich funkcjonuje takie mieszkanie, z tej formy pomocy skorzystało w 2011 r. 7 usamodzielnianych osób (4 wychowanki i 3 wychowanków).

Osoba usamodzielniana może przebywać w mieszkaniu chronionym przez okres niezbędny do usamodzielnienia (maksymalnie do 25 roku życia), a pobyt przedłuża się, co 6 miesięcy.

Warunkiem ubiegania się o pobyt w mieszkaniu chronionym jest:

1. ukończenie 18 roku życia,
2. udokumentowane podjęcie starań o uzyskanie samodzielnego mieszkania,
3. kontynuowanie nauki lub podjęcie pracy zawodowej,
4. realizacja indywidualnego programu usamodzielnienia.

Nadzór nad przestrzeganiem zasad regulaminu przez osoby zamieszkujące w mieszkaniu chronionym sprawuje opiekun mieszkania.

Raz w tygodniu w godzinach popołudniowych w mieszkaniu chronionym prowadzona jest przez pracowników tut. Ośrodka grupa edukacyjno-wspierająca dla usamodzielnianych wychowanków. Na spotkaniach m.in. rozwiązywane są trudne sytuacje, powstałe w związku z pobytem w mieszkaniu chronionym.

CEL PROGRAMU I ZADANIA SŁUŻĄCE JEGO REALIZACJI.

Przeprowadzona w poprzednim rozdziale analiza aktualnej sytuacji pozwoliła określić następujące kluczowe problemy dotyczące rodzin:

- duży odsetek podopiecznych MOPS stanowią rodziny z małoletnimi dziećmi,
- niewystarczająca jest liczba rodzin zastępczych, zwłaszcza niezawodowych i zawodowych;
- duże obciążenie rodziców zastępczych pracą opiekuńczo-wychowawczą dotyczącą powierzonych im dzieci;
- bariery w procesie usamodzielnienia wychowanków rodzin zastępczych i placówek opiekuńczo-wychowawczych: brak odpowiedniego wykształcenia i stabilizacji zawodowej, niskie lub zerowe dochody, brak własnego mieszkania.

Konsekwencją zdefiniowania wyżej wymienionych problemów jest sformułowanie celu programu, którym jest: **stworzenie systemu wsparcia rodziny i rozwoju pieczy zastępczej w Siemianowicach Śląskich, który będzie pomagał rodzinom przeżywającym trudności w wypełnianiu funkcji opiekuńczo- wychowawczych, a zarazem w sposób właściwy zaspokoi wszystkie najważniejsze potrzeby dzieci pozbawionych należytej opieki i odpowiedniego wychowania w rodzinach naturalnych.** Cel jest spójny z „Powiatową strategią rozwiązywania problemów społecznych miasta Siemianowice Śląskie na lata 2011 – 2013” oraz „Programem budowy systemu opieki nad dzieckiem i rodziną dla miasta Siemianowice Śl. na lata 2009-2014”. Cel zostanie osiągnięty poprzez realizację 9 konkretnych zadań, które zostały wymienione i krótko opisane w tabeli nr 11 .

Tabela nr 11

Zadanie 1: wspieranie rodzin naturalnych w prawidłowym funkcjonowaniu.	
Sposób realizacji	Praca socjalna z rodziną i asystentem rodzinnym. Poradnictwo specjalistyczne (psychologiczne, terapeutyczne, pedagogiczne, prawne itp.)
Podmioty zaangażowane w realizację	MOPS, Wydział Spraw Społecznych i Zdrowia Urzędu Miasta Siemianowice Śląskie, organizacje pozarządowe, szkoły, kościoły i związki wyznaniowe, zakłady opieki zdrowotnej.
Okres realizacji (w latach)	2012 - 2014
Zadanie 2: wspieranie rodzin w sytuacjach kryzysowych i zagrożenia życia.	
Sposób realizacji	Skierowanie przez pracownika socjalnego MOPS członków rodziny do Ośrodka Interwencji Kryzysowej. Poradnictwo specjalistyczne (psychologiczne, terapeutyczne, pedagogiczne, prawne itp.)
Podmioty zaangażowane w realizację	MOPS, Wydział Spraw Społecznych i Zdrowia Urzędu Miasta Siemianowice Śląskie, Wydział Bezpieczeństwa i Zarządzania Kryzysowego Urzędu Miasta Siemianowice Śląskie, Ośrodek Interwencji Kryzysowej, Komenda Miejska Policji, organizacje pozarządowe, szkoły, kościoły i związki wyznaniowe, zakłady opieki zdrowotnej.
Okres realizacji (w latach)	2012 - 2014

88

Zadanie 3: propagowanie idei rodzicielstwa zastępczego oraz pozyskiwanie kandydatów do sprawowania pieczy zastępczej nad dziećmi.	
Sposób realizacji	<p>Udział w akcjach społecznych w celu propagowania przedmiotowej idei oraz pozyskania kandydatów na rodziców zastępczych.</p> <p>Organizowanie imprezy z okazji „Dnia Rodzicielstwa Zastępczego” (corocznie) oraz innych integracyjnych imprez okolicznościowych.</p> <p>Udział w Koalicji na Rzecz Rodzicielstwa Zastępczego.</p> <p>Rozpowszechnianie informacji poprzez artykuły i ogłoszenia w lokalnej prasie, strony internetowe, ulotki, plakaty.</p>
Podmioty zaangażowane w realizację	MOPS, lokalne media, Wydział Spraw Społecznych i Zdrowia Urzędu Miasta Siemianowice Śląskie, organizacje pozarządowe, szkoły, kościoły i związki wyznaniowe, zakłady opieki zdrowotnej.
Okres realizacji (w latach)	2012 – 2014.
Zadanie 4: szkolenie i weryfikacja kandydatów do pełnienia funkcji zawodowych i niezawodowych rodzin zastępczych.	
Sposób realizacji	<p>Rozbudowanie pakietu informacyjnego dla kandydatów.</p> <p>Zbudowanie i stosowanie standardów postępowania w kontakcie z kandydatami.</p> <p>Znalezienie kandydatów na rodzinę zastępczą zawodową pełniącą funkcję pogotowia rodzinnego (w gronie istniejących rodzin zastępczych lub poza nim).</p> <p>Objęcie kandydatów specjalnym szkoleniem (w przypadku osób nie stanowiących wcześniej rodziny zastępczej).</p> <p>Funkcjonowanie zespołu interdyscyplinarnego mającego na celu ocenę rodzin i osób objętych szkoleniami.</p> <p>Utworzenie co najmniej jednej rodziny zawodowej rocznie (nie więcej niż trzy rodziny)- w okresie realizacji programu.</p>
Podmioty zaangażowane w realizację	Urząd Miasta, niepubliczny podmiot prowadzący Ośrodek Adopcyjno-Opiekuńczy.
Okres realizacji (w latach)	2012 – 2014.
Zadanie 5: wspieranie istniejących rodzin zastępczych.	
Sposób realizacji	<p>Kontynuacja pracy socjalnej z rodziną.</p> <p>Wsparcie finansowe.</p>

	<p>Kontynuacja grupy wsparcia dla rodziców zastępczych „OGNIWO” oraz zajęć w „Klubie Zielonego Smoka” dla dzieci z rodzin zastępczych.</p> <p>Organizowanie szkoleń tematycznych dla rodziców zastępczych.</p> <p>Zapewnienie dostępu do poradnictwa specjalistycznego (psychologicznego, pedagogicznego, prawnego itd.).</p>
Podmioty zaangażowane w realizację	MOPS, Poradnia Psychologiczno-Pedagogiczna, szkoły, organizacje pozarządowe.
Okres realizacji (w latach)	2012 – 2014.
Zadanie 6: odciążenie rodziców zastępczych zawodowych poprzez zapewnienie dzieciom wypoczynku poza Siemianowicami Śląskimi.	
Sposób realizacji	<p>Sfinansowanie lub dofinansowanie letnich i zimowych wyjazdów wakacyjnych dla dzieci z zawodowych rodzin zastępczych (w tym dzieci biologicznych).</p> <p>Sfinansowanie lub dofinansowanie wyjazdów weekendowych dla dzieci z zawodowych rodzin zastępczych (także dzieci biologicznych).</p>
Podmioty zaangażowane w realizację	Wydział Spraw Społecznych i Zdrowia Urzędu Miasta Siemianowice Śląskie, MOPS, Związek Harcerstwa Polskiego, Ochotnicze Hufce Pracy, organizacje pozarządowe, szkoły, Kuratorium Oświaty.
Okres realizacji (w latach)	2012 – 2014.
Zadanie 7: pomoc usamodzielnianym wychowankom rodzin zastępczych i placówek w zdobyciu wykształcenia, zawodu oraz podjęciu pracy.	
Sposób realizacji	Realizacja indywidualnych programów usamodzielnienia wychowanków.
Podmioty zaangażowane w realizację	MOPS, Powiatowy Urząd Pracy w Siemianowicach Śląskich, organizacje pozarządowe, różne firmy.
Okres realizacji (w latach)	2012 – 2014.
Zadanie 8: grupa edukacyjno – wspierająca dla wychowanków rodzin zastępczych i placówek, którzy przebywają w mieszkaniu chronionym.	
Sposób realizacji	Realizacja programu p.n. „Nasza Chata”.
Podmioty zaangażowane w realizację	MOPS, organizacje pozarządowe, lokalne media.
Okres realizacji (w latach)	2012 – 2014.
Zadanie 9: rozszerzenie działalności wielofunkcyjnej placówki opiekuńczo – wychowawczej.	
Sposób realizacji	Dostosowanie kolejnego mieszkania na potrzeby placówki.

	Zatrudnienie wykwalifikowanej kadry.
	Zapewnienie środków finansowych na utrzymanie placówki.
Podmioty zaangażowane w realizację	Wielofunkcyjna Placówka Opiekuńczo - Wychowawcza, Wydział Spraw Społecznych i Zdrowia Urzędu Miasta Siemianowice Śląskie, MOPS.
Okres realizacji (w latach)	2012 – 2014.

ŹRÓDŁA FINANSOWANIA REALIZACJI PROGRAMU.

Szczegółowe koszty poszczególnych zadań będą określane w toku realizacji niniejszego programu, a następnie przedstawiane w dokumentacji. Źródła finansowania to przede wszystkim:

- środki budżetu gminy i powiatu przeznaczone na zadania z zakresu pieczy zastępczej;
- przeznaczone na zadania dotyczące pieczy zastępczej środki budżetu państwa;
- krajowe fundusze pomocowe, ze szczególnym uwzględnieniem dotacji rozdzielanych w ramach konkursów ministerialnych;
- zagraniczne fundusze pomocowe, czyli głównie fundusze strukturalne Unii Europejskiej, a zwłaszcza Europejski Fundusz Społeczny.

Środki z wyżej wymienionych źródeł pozwolą pokryć wydatki związane z realizacją poszczególnych zadań. W przypadku części zadań, zaangażowanie w ich realizację nie będzie stwarzało konieczności ponoszenia żadnych dodatkowych kosztów dla podmiotów biorących w nich udział. Wynika to z faktu, że ich udział w realizacji programu będzie wyłącznie elementem normalnej, codziennej działalności, dla której zostały utworzone i funkcjonują.

MONITORING I EWALUACJA PROGRAMU.

Monitoring będzie prowadzony na bieżąco, równoległe z wykonywaniem konkretnych zadań. Okres realizacji programu obejmuje kilka lat, a więc informacje odnośnie realizowanych działań oraz ich efektów będą zamieszczane w rocznych sprawozdaniach z działalności MOPS. Można także oczekiwać, że znajdą one odzwierciedlenie w sprawozdawczości innych zaangażowanych podmiotów.

Pełna ewaluacja programu zostanie przeprowadzona po zakończeniu okresu jego realizacji, tzn. po dniu 31.12.2014 roku.

PRZEWODNICZĄCY
RADY MIASTA
Adam Cebula