

Na podstawie art. 20 ust. 1 ustawy o samorządzie gminnym z dnia 8 marca 1990 r.
/j. t. Dz. U. z 2016 r., poz. 446 / **z w o ł u j ę**

XX SESJĘ RADY MIASTA

na czwartek 19 maja 2016 r.

o godz. 13 .00 w Sali Sesyjnej

Rady Miasta ul. Jana Pawła II 10

z następującym porządkiem obrad:

1. Otwarcie Sesji.
2. Zmiany, uzupełnienia porządku obrad.
3. Zatwierdzenie protokołu z Sesji Rady Miasta z dnia 28 kwietnia 2016 r.
4. Informacja Prezydenta Miasta z działalności w okresie międzysesyjnym.
5. Interpelacje radnych.
6. Skargi wpływające do Rady Miasta.
7. ***Sytuacja w oświacie w mieście w związku z planowanymi zmianami restrukturyzacyjnymi: przedszkoli, gimnazjów.
Stan przygotowań do ewentualnych połączeń.***
8. **Sprawozdanie z działalności Miejskiego Ośrodka Pomocy Społecznej w Siemianowicach Śląskich w 2015 r.**

9. Podjęcie uchwał w sprawie:

1/XX/16 – przyjęcia oceny zasobów pomocy społecznej Miasta Siemianowice Śląskie za rok 2015

2/XX/16 – zatwierdzenia rocznego sprawozdania finansowego Samodzielnego Publicznego Zakładu Pielęgnacyjno-Opiekuńczego w Siemianowicach Śląskich za 2015 r.

3/XX/16 – zatwierdzenia rocznego sprawozdania finansowego Samodzielnego Publicznego Zespołu Lecznictwa Psychiatrycznego w Siemianowicach Śląskich za 2015 r.

4/XX/16 – wyrażenia zgody na pierwszeństwo nabycia dotychczasowemu najemcy lokalu garażowego nr 360 usytuowanego w obrębie nieruchomości położonej w rejonie ul. Kopalnianej, stanowiącej działkę nr 53-2959/227 o pow. 3 340 m² zapisanej w księdze wieczystej KA1I00004399/1 z jednoczesnym oddaniem w użytkowanie wieczyste ułamkowej części gruntu przynależnego do tego garażu

5/XX/16 – wyrażenia zgody na pierwszeństwo nabycia dotychczasowemu najemcy lokalu garażowego nr 82 usytuowanego w obrębie nieruchomości położonej w rejonie ul. Starej Katowickiej, stanowiącej działkę nr 56-970/22 o pow. 3 413 m² zapisanej w księdze wieczystej KA1I00006097/8 z jednoczesnym oddaniem w użytkowanie wieczyste ułamkowej części gruntu przynależnego do tego garażu

6/XX/16 – zmian budżetu miasta na 2016 rok

7/XX/16 – udzielenia dotacji podmiotowi leczniczemu Szpital Miejski w Siemianowicach Śląskich Sp. z o.o., na dofinansowanie wyposażenia ambulansu

10. Odpowiedzi na interpelacje.

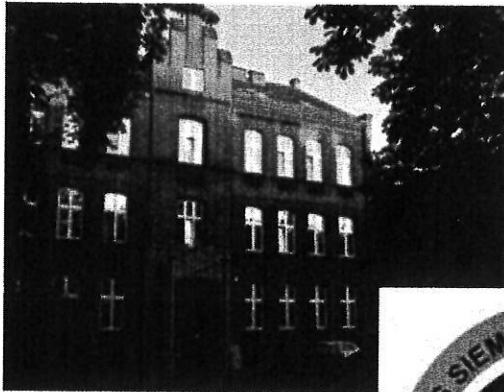
11. Sprawy informacyjne.

12 . Zamknięcie obrad Sesji.


PRZEWODNICZĄCY
RADY MIASTA
Adam Cebula

AKCEPTUJE
PREZYDENT MIASTA

Rafał Piech



***Sprawozdanie z działalności
Miejskiego Ośrodka Pomocy Społecznej
w Siemianowicach Śląskich
w 2015 roku***

Siemianowice Śląskie, 2016 r.

SPIS TREŚCI

1. WPROWADZENIE	• strona 5
2. KADRA MOPS	• strona 7
2.1. Zatrudnienie	• strona 7
2.2. Prace interwencyjne, roboty publiczne, staże, praktyki studenckie	• strona 8
3. ANALIZA FINANSOWA BUDŻETU MOPS	• strona 9
4. RODZAJE ŚWIADCZEŃ, NALEŻĄCYCH DO ZADAŃ GMINY, REALIZOWANE W OPARCIU O USTAWĘ O POMOCY SPOŁECZNEJ	• strona 13
5. USŁUGI OPIEKUŃCZE I POMOC PÓŁINSTYTUCJONALNA	• strona 20
5.1. Usługi opiekuńcze	• strona 20
5.2. Dzienny Dom Pomocy Społecznej	• strona 21
5.3. Specjalistyczna Placówka Wsparcia Dziennego dla Dzieci	• strona 22
6. POMOC INSTYTUCJONALNA	• strona 26
7. POWODY TRUDNEJ SYTUACJI ŻYCIOWEJ KLIENTÓW MOPS	• strona 29
8. PRACA SOCJALNA I PORADNICTWO SPECJALISTYCZNE	• strona 35
8.1. Praca socjalna	• strona 35
8.2. Poradnictwo specjalistyczne	• strona 36
8.2.1. Poradnictwo prawne	• strona 36
8.2.2. Poradnictwo psychologiczne	• strona 37
9. PROJEKTY SPOŁECZNE MOPS	• strona 38
9.1. Projekt systemowy pn. „UWIERZ W SIEBIE”	• strona 38
9.2. Projekt pn. „Inwestuj w siebie”	• strona 40
9.3. Projekt pn. „Aktywny debiut”	• strona 41
9.4. Projekt pn. „Klub Integracji Społecznej w	• strona 42

Siemianowicach Śląskich”	
9.5. Projekty realizowane w ramach wsparcia dla rodzin zastępczych	• strona 43
9.5.1. Obchody Dnia Rodzicielstwa Zastępczego	• strona 43
9.5.2. Asystenci rodziny oraz koordynatorzy rodzinnej pieczy zastępczej	• strona 43
9.6. Projekt pn. „Kariera bez barier”	• strona 43
9.7. Program pn. „Aktywny Samorząd”	• strona 44
9.8. Program pomocy sąsiedzkiej	• strona 45
10. WYBRANE ZAGADNIENIA Z DZIAŁALNOŚCI MOPS	• strona 46
10.1. Opieka nad dziećmi umieszczonymi w rodzinach zastępczych	• strona 46
10.1.1. Rodziny biologiczne	• strona 46
10.1.2. Opieka nad dziećmi umieszczonymi w rodzinach zastępczych	• strona 48
10.1.3. Asystenci rodziny	• strona 52
10.1.4. Koordynatorzy rodzinnej pieczy zastępczej	• strona 52
10.2. Umieszczanie dzieci w całodobowych placówkach opiekuńczo-wychowawczych	• strona 53
10.3. Usamodzielnianie wychowanków rodzin zastępczych i placówek opiekuńczo – wychowawczych	• strona 57
10.3.1. Pomoc pieniężna na kontynuowanie nauki	• strona 58
10.3.2. Pomoc pieniężna na usamodzielnienie	• strona 58
10.3.3. Pomoc na zagospodarowanie w formie rzeczowej	• strona 59
10.3.4. Mieszkanie chronione	• strona 59
10.3.5. Pomoc w uzyskaniu odpowiednich warunków mieszkaniowych	• strona 60
10.4. Prace społecznie użyteczne	• strona 61
10.5. Wolontariat	• strona 62
10.6. Realizacja zadań z zakresu rehabilitacji społecznej i zawodowej osób niepełnosprawnych, finansowanych ze środków Państwowego Funduszu Rehabilitacji Osób Niepełnosprawnych	• strona 63
10.6.1. Rehabilitacja społeczna	• strona 64
10.6.2. Rehabilitacja zawodowa	• strona 68
10.7. Zespół Interdyscyplinarny i grupy robocze realizujące działania w związku z występowaniem przemocy w rodzinie	• strona 69
10.8. Ważne przedsięwzięcia i działania zapewniające prawidłowe funkcjonowanie MOPS	• strona 71
10.9. Potrzeby	• strona 72

11. WSPÓŁPRACA Z ORGANIZACJAMI I INSTYTUCJAMI • strona 73

SPIS TABEL • strona 74

SPIS WYKRESÓW • strona 76

1. WPROWADZENIE

Miejski Ośrodek Pomocy Społecznej w Siemianowicach Śląskich (MOPS) w 2015 r. obchodził 25. rocznicę powstania. Jest jednostką organizacyjną miasta Siemianowice Śląskie. Na początku zajmował się wyłącznie zadaniami własnymi i zleconymi gminy wynikającymi z Ustawy z dnia 12 marca 2004 r. o pomocy społecznej (j.t. Dz. U. z 2015 r. poz. 163 z późn. zm.). Znaczne poszerzenie zakresu wykonywanych działań nastąpiło w późniejszych latach.

Od roku 1999, czyli od czasu uzyskania przez Siemianowice Śląskie statusu miasta na prawach powiatu, MOPS realizuje nie tylko zadania gminne, ale również zadania własne i zlecone powiatu. Ponadto, zgodnie ze swoim statutem oraz przepisami prawnymi, wykonuje dużo innych zadań.

Część licznych zadań jest finansowana poza budżetem gminy, z następujących źródeł: budżetu państwa, funduszy Unii Europejskiej, zasobów podmiotów niepublicznych (np. fundacji) itp. Od 10 lat MOPS pozyskuje pieniądze z Europejskiego Funduszu Społecznego. Efektem jest realizacja projektów społecznych, takich jak „UWIERZ W SIEBIE” (kolejne edycje były realizowane w latach 2008 - 2015).

Prowadzone są również projekty współfinansowane przez Ministerstwo Rodziny, Pracy i Polityki Społecznej. W roku 2015 był to projekt dotyczący asystentów rodziny i koordynatorów rodzinnej pieczy zastępczej.

Poza tym pracownicy MOPS przygotowują i wdrażają inicjatywy oraz projekty socjalne, które są finansowane dzięki środkom uzyskanym z innych źródeł lub pomocy sponsorów.

Sprawozdanie prezentuje najważniejsze działania MOPS w 2015 roku, takie jak udzielanie pomocy pieniężnej i niepieniężnej, organizowanie opieki w rodzinach zastępczych, umieszczanie dzieci w całodobowych placówkach opiekuńczo-wychowawczych, przyznawanie osobom niepełnosprawnym pomocy w zakresie rehabilitacji społecznej i zawodowej, przeciwdziałanie przemocy w rodzinie, organizowanie prac społecznie użytecznych oraz wolontariatu, przygotowanie oraz realizacja wielu programów i projektów.

Najważniejsze wykorzystane w sprawozdaniu skróty oznaczają:

- MOPS - Miejski Ośrodek Pomocy Społecznej w Siemianowicach Śląskich,

- MZON - Miejski Zespół d/s Orzekania o Niepełnosprawności,
- Placówka - Specjalistyczna Placówka Wsparcia Dziennego dla Dzieci,
- KIS - Klub Integracji Społecznej w Siemianowicach Śląskich,
- UM – Urząd Miasta Siemianowice Śląskie,
- PUP – Powiatowy Urząd Pracy w Siemianowicach Śląskich,
- OIK – Ośrodek Interwencji Kryzysowej w Siemianowicach Śląskich,
- DPS – dom pomocy społecznej,
- EFS – Europejski Fundusz Społeczny,
- FEAD - Europejski Fundusz Pomocy Najbardziej Potrzebującym,
- PFRON – Państwowy Fundusz Rehabilitacji Osób Niepełnosprawnych.

2. KADRA MOPS

2.1. Zatrudnienie

Na koniec 2015 roku MOPS łącznie zatrudniał 140 pracowników w ramach 131,75 etatu, w tym:

- roboty publiczne – 8 pracowników na 8 etatach;
- asystenci rodziny – 2 pracowników na 2 etatach;
- koordynatorzy rodzinnej pieczy zastępczej – 3 pracowników na 2 etatach;
- w ramach projektu pn. „Inwestuj w siebie” - 7 pracowników na 6,5 etatu;
- w KIS - 2 pracowników na 1 etacie;
- Placówka – 12 pracowników na 10 etatach;
- MZON - 3 pracowników na 3 etatach;
- pozostałe stanowiska pracy - 103 pracowników na 99,25 etatu, w tym 1 osoba w ramach 1 etatu na zastępstwo.

Strukturę zatrudnienia przedstawiają poniższe tabele.

Tabela nr 1. Struktura zatrudnienia pracowników MOPS (bez Placówki, MZON, KIS, personelu projektów współfinansowanych z EFS i osób zatrudnionych w ramach robót publicznych) na koniec 2015 r.

Dyrekcja	Kierownicy	Stanowiska samodzielne	Pracownicy socjalni	Asystenci rodziny	Koordynatorzy rodzinnej pieczy zastępczej	Pracownicy obsługi	Pozostali pracownicy
2 osoby	13 osób	10 osób	35 osób	2 osoby	3 osoby	14 osób	24 osoby

Opracowanie własne na podstawie danych MOPS.

Tabela nr 2. Struktura zatrudnienia pracowników Placówki na koniec 2015 r.

Kierownik	Starszy pracownik socjalny	Wychowawcy	Pedagodzy	Psycholog	Pozostali pracownicy
1 osoba	1 osoba	5 osób (w tym 1 osoba w ramach zastępstwa)	2 osoby	1 osoba	2 osoby

Opracowanie własne na podstawie danych MOPS.

Tabela nr 3. Struktura zatrudnienia pracowników MZON na koniec 2015 r.

Przewodniczący Zespołu	Pracownicy Zespołu
1 osoba	2 osoby

Opracowanie własne na podstawie danych MOPS.

Bardzo ważną cechą kadry jest jej wykształcenie. Poniższa infografika zawiera informacje na ten temat.

Wykres nr 1. Wykształcenie zatrudnionej w ramach etatów MOPS kadry w 2015 r.



Opracowanie własne na podstawie danych MOPS. Grafika pozyskana z zasobów Internetu.

W 2015 r. pracownicy podnosili swoje kwalifikacje w formach pozaszkolnych, tzn. brali udział w różnego rodzaju seminariach i szkoleniach. Ogółem uczestniczyli w 90 szkoleniach, w tym 75 bezpłatnych organizowanych przez Regionalny Ośrodek Polityki Społecznej Województwa Śląskiego (ROPS).

2.2. Prace interwencyjne, roboty publiczne, staże, praktyki studenckie

Podobnie jak w ubiegłych latach, w ramach współpracy z PUP, w ciągu 2015 roku MOPS zatrudniał pracowników w ramach robót publicznych (10 osób) oraz prac interwencyjnych (6 osób). Po zakończeniu tych form zatrudnienia 4 osoby podjęły regularną pracę w MOPS.

11 osób bezrobotnych nabyło lub rozwinęło doświadczenie zawodowe poprzez odbycie stażu, a 5 studentów zrealizowało w MOPS praktyki studenckie.

3. ANALIZA FINANSOWA BUDŻETU MOPS

W 2015 r. MOPS wydał na realizację statutowych zadań gminy i powiatu ogółem **26.995.770,52 zł**. W skład tej kwoty weszły środki finansowe pochodzące:

- z budżetu miasta - 16.233.104,06 zł;
- z budżetu państwa - 9.446.159,88 zł;
- z EFS – 1.316.506,58 zł.

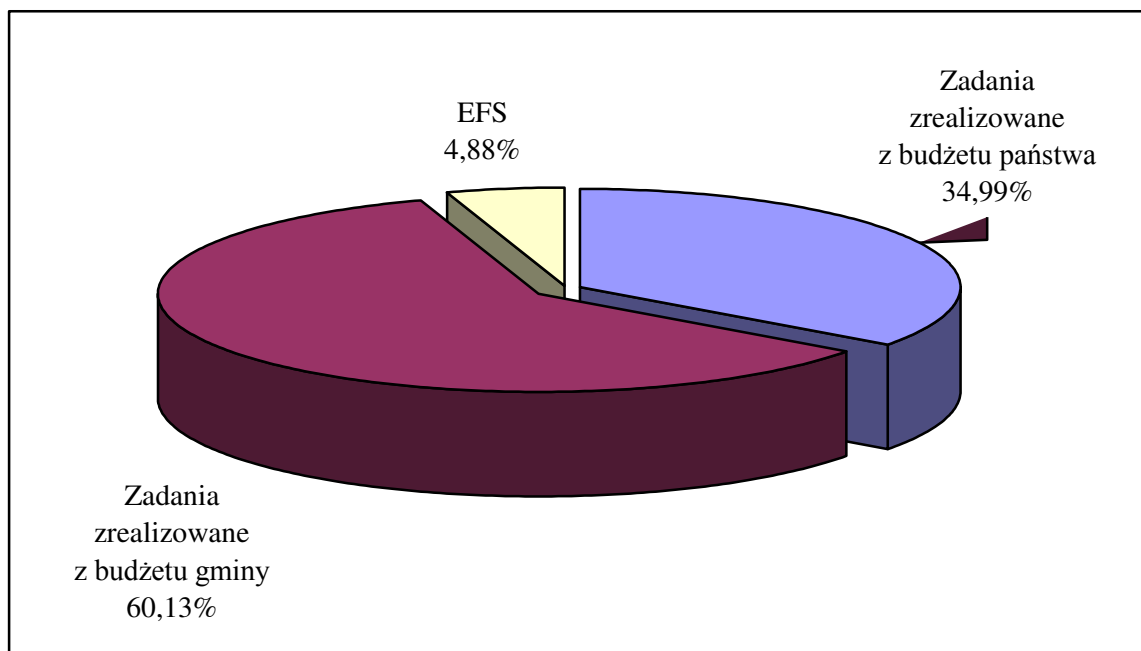
Poniżej znajdują się tabela i diagram, które kwotowo oraz procentowo przedstawiają budżet MOPS w roku sprawozdawczym.

Tabela nr 4. Budżet MOPS z uwzględnieniem źródła finansowania zadań gminy i powiatu w 2015 r.

Źródło finansowania	Kwota (w zł)	% budżetu MOPS
Budżet miasta	16.233.104,06	60,13
z tego wydano na:		
a) zadania gminy	13.472.240,37	49,90
b) zadania powiatu	2.760.863,69	10,23
Budżet państwa	9.446.159,88	34,99
z tego wydano na:		
a) zadania gminy	9.306.821,41	34,47
b) zadania powiatu	139.338,47	0,52
EFS	1.316.506,58	4,88
Razem	26.995.770,52	100,00

Opracowanie własne na podstawie danych MOPS.

Wykres nr 2. Struktura budżetu MOPS wg źródła finansowania zrealizowanych wydatków w 2015 r.



Opracowanie własne na podstawie danych MOPS.

Pieniądze z budżetu miasta w wysokości **16.233.104,06 zł** zostały wydane na zadania gminy i powiatu w następujący sposób:

13.472.240,37 zł na zadania gminy, w tym m.in.:

- 3.414.471,40 zł - na zasiłki i pomoc w naturze, w tym 44.476 zł jako wkład własny w projekcie „UWIERZ W SIEBIE”;
- 5.697,78 zł – na zasiłki stałe;
- 1.520,91 zł – na składki na ubezpieczenie zdrowotne;
- 3.246.195,01 zł - na pokrycie odpłatności za pobyt mieszkańców Siemianowic Śl. umieszczonych w DPS po 1 stycznia 2004 r.;
- 324.441,45 zł - na usługi opiekuńcze;
- 104.227,60 zł – na wspieranie rodziny (wynagrodzenia dla asystentów wraz z pochodnymi);
- 89.472,60 zł – na wypłatę świadczeń w ramach prac społecznie użytecznych, w tym 27.280,80 zł jako wkład własny w projekcie „UWIERZ W SIEBIE”;
- 43.774,73 zł na obsługę programu FEAD (7.000 zł) oraz jako wkład własny w projektach „Aktywny debiut” (3.463,10 zł), „Klub Integracji Społecznej w Siemianowicach Śląskich” (23.315,95 zł), „Inwestuj w siebie” (9.995,68 zł);
- 79.750,37 zł wydatkowano z funduszu przeciwalkoholowego.

2.760.863,69 zł na zadania powiatu, z tego:

- 2.500.393,50 zł - na pomoc dla rodzin zastępczych, usamodzielnianych wychowanków rodzin zastępczych i wynagrodzenie dla niespokrewnionych rodzin zastępczych oraz szkolenia;
- 101.854,21 zł - na pomoc dla usamodzielnianych wychowanków placówek opiekuńczo-wychowawczych;
- 14.399,30 zł - na mieszkanie chronione;
- 92.372,77 zł - na działalność MZON;
- 51.843,91 zł - na wynagrodzenia oraz zakup materiałów i wyposażenia ze środków otrzymanych z PFRON.

Pochodzące z budżetu państwa środki finansowe w wysokości **9.446.159,88 zł** były wydatkowane na zadania gminy i powiatu w następujący sposób:

9.306.821,41 zł na zadania gminy, z tego na:

a) realizację zadań zleconych gminie **119.667,93 zł:**

- 28.080,00 zł – na specjalistyczne usługi opiekuńcze dla osób z zaburzeniami psychicznymi;
- 59.976,00 zł – na pokrycie kosztów wydawania decyzji przyznających prawo do świadczeń opieki zdrowotnej dla osób nieubezpieczonych;
- 31.611,93 zł – na wypłatę wynagrodzeń opiekunów prawnych za sprawowanie opieki nad osobami całkowicie ubezwłasnowolnionymi (wraz z kosztami obsługi zadania);

b) realizację zadań własnych gminy **9.187.153,48 zł**, w tym m.in.:

- 2.696.862,00 zł – na zasiłki stałe;
- 204.106,00 zł – na opłacenie składek na ubezpieczenie zdrowotne osób pobierających zasiłki stały i dzieci nieubezpieczonych do czasu rozpoczęcia realizacji obowiązku szkolnego;
- 3.749.957,32 zł – na zasiłki okresowe;
- 1.731.658 zł – na realizację programu wieloletniego „Pomoc państwa w zakresie dożywiania”;
- 35.000,00 zł – na wynagrodzenia koordynatorów rodzinnej pieczy zastępczej;
- 42.347,50 zł – na wynagrodzenia asystentów rodziny;

139.338,47 zł na zadania powiatu, z tego:

- 139.338,47 zł – na działalność MZON.

Poza tym w 2015 r. MOPS wydał kwotę **1.316.506,58 zł**, pozyskaną z EFS w ramach Programu Operacyjnego „Kapitał Ludzki”, którą przeznaczono na:

- realizację projektu pn. „UWIERZ W SIEBIE”- 600.950,61 zł;
- realizację projektu pn. „Aktywny debiut” – 222.435,34 zł;
- realizację projektu pn. „Klub Integracji Społecznej w Siemianowicach Śląskich” – 493.120,63 zł.

Poniższa tabela przedstawia strukturę budżetu MOPS z uwzględnieniem świadczeń społecznych i innych wydatków.

Tabela nr 5. Struktura budżetu MOPS z uwzględnieniem najważniejszych rodzajów wydatków w 2015 r.

Rodzaj zadania	Kwota (w zł)	% budżetu MOPS
Świadczenia społeczne	18.096.825,51	67,03
Projekt pn. „UWIERZ W SIEBIE”	600.950,61	2,23
Projekt pn. „Aktywny debiut”	225.898,44	0,84
Projekt pn. „Inwestuj w siebie”	9.995,68	0,04
Projekt pn. „Klub Integracji Społecznej w Siemianowicach Śląskich”	516.436,58	1,91
FEAD	7.000,00	0,03
Funkcjonowanie MZON	231.711,24	0,86
Prace społecznie użyteczne	89.472,60	0,33
Mieszkanie chronione	14.399,30	0,05
Inne wydatki	313.169,38	1,16
Razem	20.105.859,34	

Opracowanie własne na podstawie danych MOPS.

4. RODZAJE ŚWIADCZEŃ, NALEŻĄCYCH DO ZADAŃ GMINY, REALIZOWANE W OPARCIU O USTAWĘ O POMOCY SPOŁECZNEJ

ZADANIA FINANSOWANE Z BUDŻETU PAŃSTWA (8.441.808,08 zł)

ZADANIA ZLECONE GMINIE (wydatkowano 59.224,76 zł):

- 1) **specjalistyczne usługi opiekuńcze dla osób z zaburzeniami psychicznymi** przyznano 6 osobom, świadczonych było 2.600 godzin; koszt 1 godziny usług wynosił 10,80 zł; ogólny koszt świadczonych usług wyniósł **28.080 zł**;
- 2) **wynagrodzenie dla opiekuna prawnego**: za sprawowanie opieki nad 14 osobami całkowicie ubezwłasnowolnionymi wypłacono 13 osobom 140 świadczeń o łącznej wartości **31.144,76 zł**.

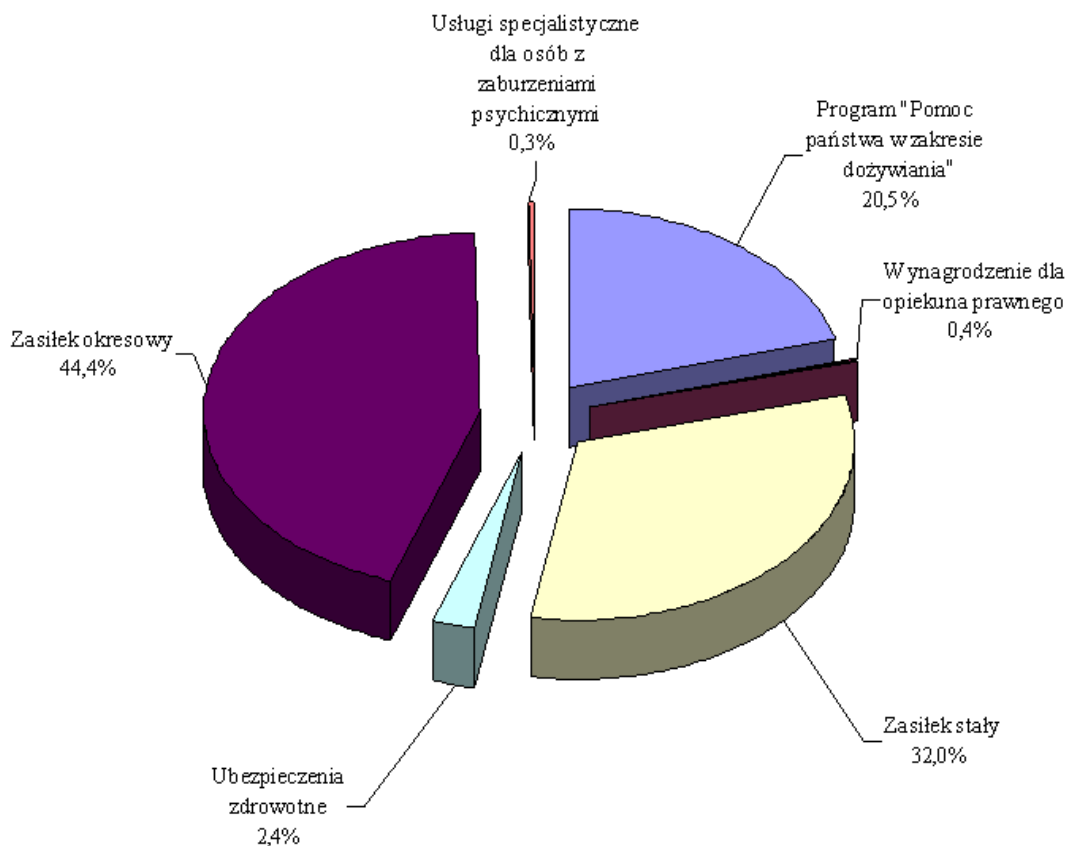
ZADANIA WŁASNE GMINY DOTOWANE Z BUDŻETU PAŃSTWA (wydatkowano 8.382.583,32 zł):

- 1) **zasilek okresowy** - pomoc w formie zasiłku okresowego jest obowiązkowym zadaniem własnym gminy; na realizację tego zadania gmina otrzymuje zgodnie z art. 147 ust.7 Ustawy o pomocy społecznej dotację celową z budżetu państwa; zasiłki okresowe są przyznawane w minimalnej wysokości gwarantowanej przez w/w ustawę, tj. w kwocie stanowiącej 50 % różnicy między kryterium dochodowym a faktycznym dochodem danej osoby/rodziny; z tej formy pomocy skorzystało 1.619 środowisk, obejmujących łącznie 4.158 osób; w sumie wypłacono kwotę **3.749.957,32 zł**; średnia miesięczna wysokość zasiłku wyniosła 309,07 zł;
- 2) **zasilek celowy na zakup żywności lub posiłku** - w 2015 r. nadal był realizowany program wieloletni „Pomoc państwa w zakresie dożywiania”, w ramach którego pomoc w formie posiłku albo zasiłku celowego na zakup posiłku lub żywności przyznawana jest bezpłatnie, jeżeli dochód osoby samotnie gospodarującej lub dochód na osobę w rodzinie nie przekracza kryterium dochodowego, o którym mowa odpowiednio w art.8 ust.1 pkt 1 i 2 Ustawy o pomocy społecznej; od 14 lutego 2014 r., dzięki wejściu w życie uchwał Rady Miasta, ta forma pomocy nieodpłatnie przysługiwała również osobom i rodzinom, których dochód nie przekraczał 150 % kryterium wymienionego powyżej; zasiłki celowe na zakup żywności lub posiłku o łącznej wartości **1.731.658 zł**

przyznano 2.015 świadczeniobiorcom z 1.958 rodzin; miesięczna wysokość świadczenia dla 1 osoby wynosiła: od stycznia do września 40 zł (na dni wolne od zajęć lekcyjnych/przedszkolnych – 1,50 zł/dzień), natomiast w okresie od października do grudnia 150 zł (na dni wolne od zajęć lekcyjnych/przedszkolnych – 5,00 zł/dzień) – wzrost wysokości świadczeń był spowodowany otrzymaniem dodatkowych środków na realizację tego zadania z budżetu państwa w IV kwartale roku;

- 3) **zasiłek stały** przyznano 627 osobom całkowicie niezdolnym do pracy z powodu wieku lub niepełnosprawności (I i II grupa inwalidzka, znaczny bądź umiarkowany stopień niepełnosprawności lub całkowita niezdolność do pracy); łącznie wydatkowano kwotę **2.696.862 zł**, średnia wysokość świadczenia wyniosła 422,28 zł;
- 4) **składki na ubezpieczenie zdrowotne** opłacono 478 osobom otrzymującym zasiłek stały, które nie podlegają obowiązkowi ubezpieczenia z innego tytułu, oraz 8 dzieciom nieprzebywającym w placówkach, które nie rozpoczęły realizacji obowiązku szkolnego; przeciętna wysokość świadczenia wynosiła 40,37 zł, wysokość składki wynosiła 9 % przyznanego świadczenia; w sumie na ten cel wydano **204.106 zł**.

Wykres nr 3. Struktura wykorzystania przez MOPS środków fin. otrzymanych z budżetu państwa w 2015 r.



Opracowanie własne na podstawie danych MOPS.

Zamieszczony powyżej wykres kołowy pokazuje w ujęciu procentowym strukturę wykorzystania środków finansowych otrzymanych z budżetu państwa na realizację zadań zleconych gminie i zadań własnych gminy dotowanych z budżetu państwa.

ZADANIA FINANSOWANE Z BUDŻETU MIASTA (7.028.980,55 zł)

ZADANIA WŁASNE GMINY:

1) *zasilki i pomoc w naturze (3.451.125,40 zł):*

- obiady w szkołach opłacono 801 dzieciom; na 96.268 świadczeń wydano kwotę **318.367,20 zł**, koszt jednego posiłku wynosił ok. 3,31 zł; ponadto 3 dzieciom szkolnym opłacono gorący posiłek w noclegowniach, co łącznie kosztowało **3.432 zł** (jednostkowa cena posiłku wynosiła 4 zł);
- 832 dzieciom opłacono śniadania w szkole; kwotą **151.597,99 zł** sfinansowano 95.534 świadczenia, średni koszt śniadania to 1,59 zł; poza tym 3 dzieciom szkolnym opłacono śniadania i kolacje w noclegowniach, co łącznie kosztowało **3.432 zł** (jednostkowa cena: śniadania - 2 zł, kolacji – również 2 zł);
- 323 dzieciom opłacono obiady w przedszkolu; 26.593 świadczenia w sumie kosztowały **83.839,26 zł** (średni koszt 1 obiadu to 3,15 zł); ponadto kupiono gorące posiłki w noclegowniach 7 dzieciom nie uczęszczającym do szkoły (łącznie 2.024 świadczenia kosztowały **8.096 zł**, a cena posiłku wynosiła 4 zł);
- śniadania i podwieczorki w przedszkolu opłacono dla 323 dzieci (40.573 świadczenia łącznie kosztowały **57.626,67 zł**); poza tym 7 dzieciom nie uczęszczającym do szkoły zapewniono śniadania i kolacje w noclegowniach, co łącznie kosztowało **8.826 zł**;
- opłacono obiady dla 9 dzieci z przedszkoli oraz 86 dzieci ze szkół – łącznie wydano **22.617,82 zł** na sfinansowanie 7.475 świadczeń w oparciu o Uchwałę Rady Miasta z dnia 23 stycznia 2014 r. o przyjęciu programu osłonowego z zakresu pomocy uczniom albo dzieciom w dostępie do posiłku w szkole lub przedszkolu; program osłonowy stanowi, że w szczególnie uzasadnionych przypadkach dyrektor szkoły lub przedszkola udziela pomocy w formie posiłku, bez konieczności wydania przez ośrodek pomocy społecznej stosownej decyzji administracyjnej;
- 63 dzieciom uczęszczającym do Placówki opłacono wyżywienie na kwotę **36.654 zł**;

dzieci młodsze miały zapewnione wyżywienie w postaci śniadań i obiadów, natomiast dzieciom starszym zapewniono obiady i kolacje; śniadania młodszych dzieci łącznie kosztowały 5.956,74 zł (cena posiłku: 1,62 zł), obiady młodszych dzieci – 8.604,18 zł (cena posiłku: 2,34 zł), obiady dzieci starszych (w dni wolne od zajęć lekcyjnych) – 6.827,76 zł (cena posiłku: 5,22 zł), kolacje dzieci starszych – 15.265,32 zł (cena posiłku: 2,38 zł);

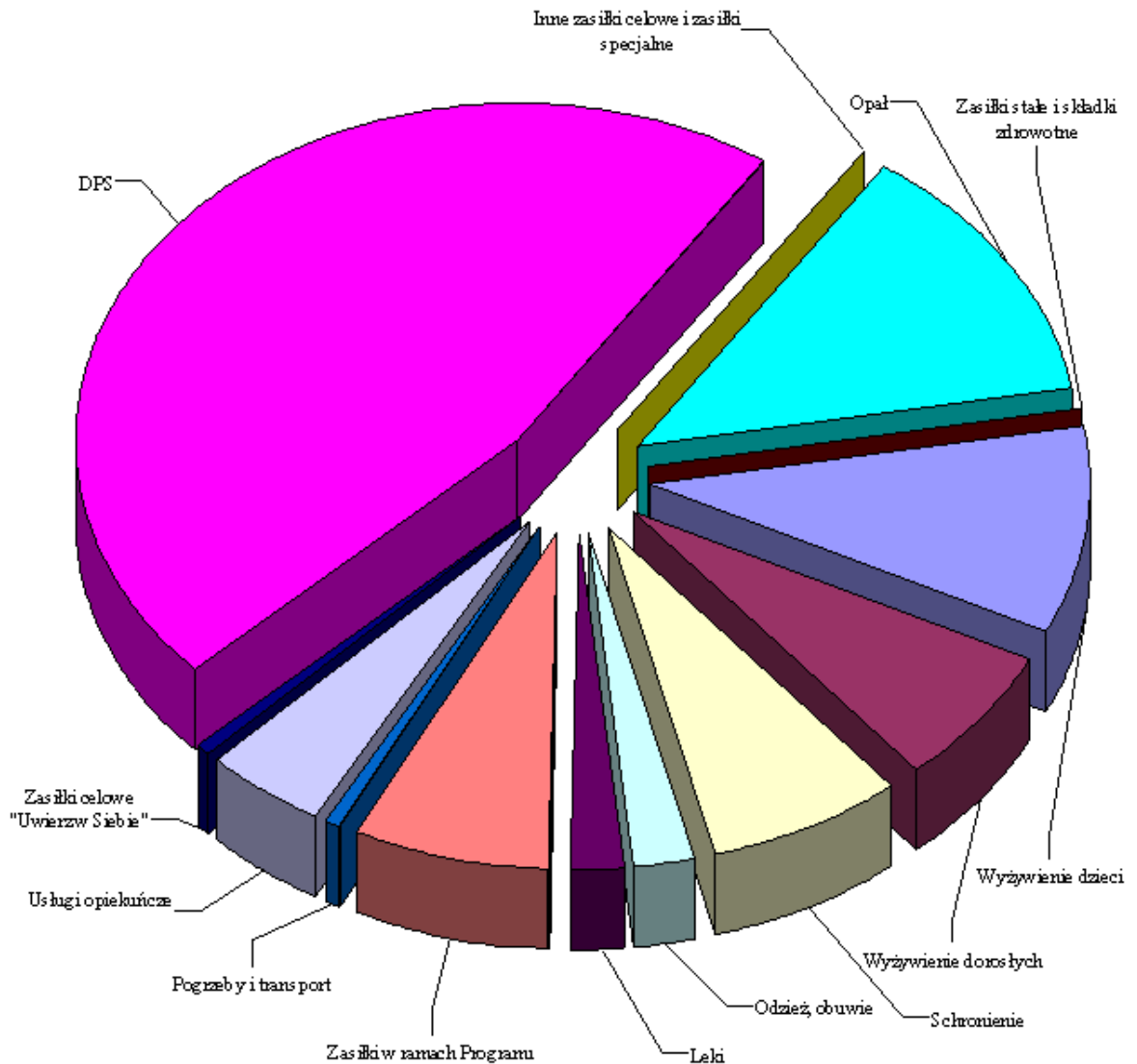
- gorące posiłki opłacono 405 osobom dorosłym; łącznie na 110.701 świadczeń wydano kwotę **420.541,75 zł**, z tego: 358.358,08 zł zapłacono za posiłki wydawane w barach „Małe Bistro” i „Pod Piątkami” (cena posiłku: 3,76 zł), a 62.183,67 zł kosztowały posiłki spożywane przez osoby bezdomne w noclegowniach (15.393 świadczenia, średni koszt jednego świadczenia to 4,04 zł);
- na śniadania i kolacje spożywane przez osoby bezdomne w noclegowniach wydano **60.773,83 zł** (to łączny koszt sfinansowania 29.776 świadczeń);
- przyznano schronienie 84 osobom z 74 rodzin; realizacja 17.540 świadczeń kosztowała łącznie **496.067,10 zł**;
- pomoc na zakup niezbędnego obuwia i bielizny przyznano 1.270 świadczeniobiorcom; łączny koszt 1.872 świadczeń wyniósł **164.088 zł**;
- pomoc na zakup leków została przyznana 678 osobom; 3.560 świadczeń zostało sfinansowanych kwotą **141.089,05 zł**;
- **884.530 zł** przeznaczono na zakup opału, przy czym na początku 2015 r. 35.350 zł przeznaczono dla 132 osób/rodzin, które nie skorzystały z tej formy pomocy w IV kwartale 2014 r., a w IV kwartale 2015 r. przeznaczono 849.180 zł dla 1.253 osób/rodzin;
- na zasiłki celowe na zakup posiłku lub żywności w toku realizacji programu wieloletniego „Pomoc państwa w zakresie dożywiania” wydano **496.095,60 zł**;
- **4.358 zł** przeznaczono na zasiłki celowe, z tych pieniędzy sfinansowano m.in. zdjęcia do dowodu osobistego, transport do noclegowni, dojazd na leczenie;
- **6.223 zł** przeznaczono na zasiłki celowe specjalne przyznane 16 osobom, przede wszystkim na zakup opału, leków, pokrycie wydatków mieszkaniowych;
- **1.299 zł** przeznaczono na zasiłki celowe na pokrycie wydatków powstałych w wyniku zdarzenia losowego (pożaru) dla 3 rodzin;
- łącznie **30.519,60 zł** wydano na pogrzeby 13 osób; koszt usługi pogrzebowej

wynosił 853,20 zł, koszt miejsca na cmentarzu ok. 500 zł, wykopanie grobu kosztowało ok. 970 zł;

- **6.491,38 zł** wydano na transport 25 dzieci do placówek opiekuńczo-wychowawczych w Siemianowicach Śl., Proszowicach, Nowym Sączu, Blachowni, Turawie, Kłobucku, Miechowie, Iławie, Chorzeniu, Strzyżowie, Namysłowie i Spytkowicach;
 - **84,15 zł** zapłacono za obiady w szkole za grudzień 2014 r. (MOPS nie otrzymał rachunku w 2014 r.);
 - **44.476 zł** wydano na zasiłki dla osób biorących aktywny udział w projekcie systemowym pn. „UWIERZ W SIEBIE” – były to zasiłki celowe (dla 57 osób) oraz specjalne zasiłki celowe (dla 6 osób), przeznaczone m.in. na: dofinansowanie wydatków mieszkaniowych, zakup podręczników i artykułów szkolnych dla dzieci, zakup materiałów potrzebnych do remontu mieszkania.
- 2) **usługi opiekuńcze (324.441,45 zł):** pomoc w formie usług opiekuńczych przyznano 226 osobom w łącznym wymiarze 69.025,5 godziny; koszt 1 godziny usługi opiekuńczej podstawowej wynosił 4,70 zł, a usługi opiekuńczej specjalistycznej – 5,50 zł;
- 3) **domy pomocy społecznej (3.246.195,01 zł):** opłacany był pobyt w domach pomocy społecznej 155 osób; przeciętny miesięczny koszt, który ponosiła gmina za pobyt jej mieszkańca w domu pomocy społecznej, wynosił 2.114,79 zł;
- 4) **zasiłki stałe: 5.697,78 zł;**
- 5) **składki na ubezpieczenie zdrowotne: 1.520,91 zł.**

Poniższy wykres obrazuje procentową strukturę wykorzystania środków finansowych pochodzących z budżetu miasta na realizację zadań własnych gminy.

Wykres nr 4. Struktura wykorzystania przez MOPS środków finansowych z budżetu miasta w 2015 r.



DPS (domy pomocy społecznej)	46,18 %
Opał	12,58 %
Wyżywienie dzieci	9,88 %
Schronienie	7,06 %
Zasiłki w ramach programu „Pomoc państwa w zakresie dożywiania”	7,06 %
Wyżywienie dorosłych	6,85 %
Usługi opiekuńcze	4,62 %
Odzież, obuwie	2,33 %
Leki	2,01 %
Zasiłki celowe „UWIERZ W SIEBIE”	0,63 %
Pogrzeby i transport	0,53 %
Inne zasiłki celowe i zasiłki specjalne	0,17 %
Zasiłki stałe i składki zdrowotne	0,10 %

Opracowanie własne na podstawie danych MOPS.

Przyznanie świadczeń pomocy społecznej następowało w formie decyzji administracyjnych. W roku 2015 wydano 19.993 decyzje. Poza decyzjami wydawanymi w oparciu o Ustawę o pomocy społecznej, wydano również 392 decyzje dotyczące prawa do świadczeń opieki zdrowotnej w oparciu o Ustawę o świadczeniach opieki zdrowotnej finansowanych ze środków publicznych.

Ponadto wystawiono 742 zaświadczenia dla wnioskodawców oraz udzielono 636 informacji dla instytucji.

5. USŁUGI OPIEKUŃCZE I POMOC PÓŁINSTYTUCJONALNA

5.1. Usługi opiekuńcze

Spółeczeństwo starzeje się, a efektem tego procesu jest wzrost liczby osób w wieku poprodukcyjnym. Dlatego w kręgu szczególnego zainteresowania pomocy społecznej znajdują się osoby starsze i niepełnosprawne wymagające opieki oraz pomocy innych ludzi. Poza pomocą materialną, te osoby mogą korzystać ze wsparcia w formie usług opiekuńczych w miejscu zamieszkania oraz w formie usług świadczonych w ośrodku wsparcia. Celem jest umożliwienie maksymalnie długiego funkcjonowania w środowisku zamieszkania. Umieszczenie osoby w placówce całodobowej opieki (np. DPS) jest ostatecznością.

Usługi opiekuńcze to m.in. pomoc w zaspokajaniu codziennych potrzeb życiowych, opieka higieniczna, pielęgnacja oraz, w miarę możliwości, zapewnienie kontaktu z otoczeniem. Do szczególnych potrzeb, wynikających z rodzaju schorzenia lub niepełnosprawności, są dostosowane usługi specjalistyczne, świadczone przez osoby ze specjalistycznym przygotowaniem.

W 2015 r. w ramach zadań własnych gminy 226 osobom przyznano pomoc w formie usług opiekuńczych (rok wcześniej tą formą wsparcia objęto 200 osób). Zrealizowano 69.025,50 godziny na łączną kwotę 324.441,45 zł, z tego:

1) usługi opiekuńcze podstawowe przyznano 225 osobom z 216 rodzin – zrealizowano 69.010,50 godziny (średnio 25,5 godziny na osobę miesięcznie) na kwotę 324.358,95 zł (koszt 1 godziny usług wynosił 4,70 zł);

2) usługi opiekuńcze specjalistyczne przyznano 1 osobie – zrealizowano 15 godzin, co łącznie kosztowało 82,50 zł (koszt 1 godziny usług wynosił 5,50 zł).

Ponadto w ramach zadań zleconych gminie usługi opiekuńcze specjalistyczne przyznano 6 osobom z zaburzeniami psychicznymi z 6 rodzin (w roku 2014 tą formą wsparcia objęto 8 osób). Zrealizowano 2.600 godzin (średnio 36 godzin na osobę na miesiąc), które łącznie kosztowały 28.080,00 zł. Koszt 1 godziny usług wynosił 10,80 zł.

Usługi opiekuńcze są przyznawane odpłatnie, w zależności od dochodu. W ramach zadań własnych gminy suma wpłat osób korzystających z tej formy pomocy wyniosła 102.561 zł, więc faktyczne wydatki gminy na zapewnienie usług wyniosły 221.880,45 zł.

Są odbiorcy pomocy społecznej oraz potrzeby w tym obszarze, wobec których trzeba sięgać po inne narzędzia, niż usługi opiekuńcze świadczone w miejscu zamieszkania. Takim narzędziem jest pomoc półinstytucjonalna, która obejmuje opisaną poniżej działalność Dziennego Domu Pomocy Społecznej oraz Specjalistycznej Placówki Wsparcia Dziennego dla Dzieci.

5.2. Dzienny Dom Pomocy Społecznej

Dzięki dobrej współpracy MOPS z UM, osoby potrzebujące otrzymywały pomoc w formie usług opiekuńczych i specjalistycznych usług opiekuńczych wraz z usługami restauracyjnymi. Ta pomoc była świadczona w 2015 r. w formie Dziennego Domu Pomocy Społecznej (DDPS) przez Dom Pomocy Społecznej przy ul. Św. Barbary 5 w Siemianowicach Śl. prowadzony przez Zgromadzenie Sióstr Boromeuszek, na podstawie umowy zawartej z gminą Siemianowice Śl.

DDPS zobowiązany był do udzielania ww. pomocy dla maksymalnie 20 osób niezdolnych do pracy z tytułu wieku lub niezdolnych do pracy w rozumieniu przepisów o rehabilitacji zawodowej i społecznej oraz zatrudnianiu osób niepełnosprawnych, przez 7 dni w tygodniu. Pensjonariuszom zapewniano: dzienny pobyt, dostęp do kultury i rekreacji, w razie potrzeby świadczenia w zakresie higieny osobistej, zajęcia usprawniające psychofizycznie oraz całodzienne wyżywienie w postaci śniadania, obiadu i kolacji. W ciągu roku z wyżywienia oraz usług opiekuńczych świadczonych przez DDPS skorzystały 23 osoby.

Ponadto, na podstawie zawartej umowy od września 2015 r. MOPS kierował osoby niepełnosprawne do Dziennego Domu Pobytu dla Osób z Niepełnosprawnością Intelktualną, Psychiczną i Niepełnosprawnościami Sprzężonymi w Chorzowie prowadzonego przez Polskie Stowarzyszenie na Rzecz Osób z Upośledzeniem Umysłowym Koło w Chorzowie. W roku sprawozdawczym 4 osoby skorzystały z pomocy w tej placówce zapewniającej świadczenia z zakresu opieki i pielęgnacji, aktywizacji społecznej, terapii grupowej, rehabilitacji ruchowej oraz posiłek.

5.3. Specjalistyczna Placówka Wsparcia Dziennego dla Dzieci

W Siemianowicach Śl. przy ul. Śniadeckiego 13 znajduje się Placówka będąca ośrodkiem wsparcia dla dzieci i rodzin. Funkcjonuje w strukturach organizacyjnych MOPS. Jej pomoc obejmuje:

- dzieci w wieku przedszkolnym (od 3 do 4 roku życia, przy czym w uzasadnionych przypadkach, po uprzedniej ocenie umiejętności samoobsługowych pomocą może zostać objęte dziecko 2,5 letnie);
- dzieci i młodzież w wieku szkolnym (zasadniczo od 5 do 16 roku życia, jednak w uzasadnionych przypadkach wsparciem mogą być objęte dzieci, które ukończyły 16 lat – takie dzieci mogą korzystać z Placówki do chwili ukończenia gimnazjum, ale nie dłużej, niż do ukończenia 18 roku życia).

Placówka jest czynna w dni robocze, od poniedziałku do piątku. Dzieci w wieku od 2,5 do 4 lat korzystają z jej usług w godzinach od 7.30 do 13.00, a dzieci w wieku od 5 do 16 lat w godzinach od 13.00 do 18.00.

Placówka jest przeznaczona dla dzieci znajdujących się w trudnej sytuacji biologicznej, emocjonalnej, ekonomicznej i społecznej. Jej zadaniem jest objęcie ich działaniami wychowawczymi, opiekuńczymi, edukacyjnymi.

W 2015 r. w Placówce odbywały się zajęcia dla dzieci, które były prowadzone przez kadrę obejmującą wychowawców, psychologa, pedagogów (w tym pedagoga – logopedę) oraz kierownika. Zatrudniony w Placówce pracownik socjalny prowadził z rodzinami pracę w zakresie rozwijania kompetencji wychowawczych rodziców. Jego działania, realizowane w trakcie zebrań rodziców, indywidualnych spotkań z rodzicami oraz wizyt w domach podopiecznych, były wspierane przez całą kadrę Placówki.

Psycholog poddał obserwacji zachowanie oraz funkcjonowanie w grupie wszystkich dzieci uczęszczających do Placówki, w miarę potrzeb dokonując odpowiednich wpisów do kart dzieci (w 2015 r. dokonano 74 wpisów). Poza utrzymywaniem bieżącego kontaktu z podopiecznymi, w szczególnych przypadkach psycholog udzielał im indywidualnego wsparcia. W ciągu roku odbył 21 indywidualnych konsultacji z rodzicami. Ponadto prowadził zajęcia grupowe z wychowawcami i konsultacje dla nich, brał udział w procesie diagnozowania dzieci oraz uczestniczył w pracy zespołów interdyscyplinarnych.

Pedagog wspierał pracę wychowawczą z dziećmi poprzez prowadzenie: zajęć korekcyjno –

kompensacyjnych, rozmów oraz indywidualnych zajęć z wychowankami w zakresie przeciwdziałania zachowaniom agresywnym i społecznie nieakceptowanym, zajęć służących kształtowaniu pozytywnych postaw prospołecznych.

Pedagog – logopeda objął diagnozą i terapią logopedyczną 43 dzieci, w tym 28 w wieku 2,5 – 4 lat (czyli wszystkie dzieci w tej grupie wiekowej).

Realizując swoje zadania Placówka współpracuje z różnymi instytucjami, organizacjami pozarządowymi i firmami. Są to m.in. Poradnia Psychologiczno – Pedagogiczna w Siemianowicach Śl., Samodzielny Publiczny Zakład Terapii Uzależnień i Współuzależnienia w Siemianowicach Śl., Sąd Rejonowy w Siemianowicach Śl., Komenda Miejska Policji w Siemianowicach Śl., Urząd Miasta Siemianowice Śląskie, Siemianowickie Centrum Kultury, Zespół Szkół Ponadgimnazjalnych „COGITO” w Siemianowicach Śl., Kolegium Pracowników Służb Społecznych w Czeladzi.

W ciągu całego roku 2015 w Placówce przebywało 67 dzieci (w tym 34 dziewczęta i 33 chłopców) z 38 rodzin mieszkających w centrum Siemianowic Śląskich, a także na Nowym Świecie i przy ul. Chemicznej. Wiek dzieci zawierał się w zakresie od 2,5 do 16 lat. Dzieci są podopiecznymi przedszkoli nr 10, 11 i 18, uczniami szkół podstawowych nr 3, 5, 6, 11 oraz gimnazjów nr 3 i 4.

W Placówce dzieci korzystały z pomocy w formie wyżywienia. Dzieci w wieku od 2,5 do 4 lat otrzymywały śniadania i obiady, natomiast dzieci starsze w dni szkolne korzystały z kolacji, a w dni robocze wolne od nauki szkolnej z obiadów i kolacji.

W 2015 r. Placówka realizowała dla dzieci następujące działania:

- zajęcia kształtujące umiejętność prawidłowej realizacji obowiązku szkolnego;
- cotygodniowe zajęcia prowadzone w koedukacyjnych grupach wiekowych oraz codzienne spotkania w grupach, mające na celu m.in. integrację grupy oraz profilaktykę;
- zebrania społeczności Placówki;
- zajęcia plastyczne i praktyczno – techniczne;
- zajęcia muzyczne, w tym zajęcia z rytmiki dla dzieci w wieku od 2,5 do 4 lat;
- zajęcia sportowe;
- zajęcia kulinarne;
- zajęcia ekologiczne;

- edukację czytelniczną;
- zajęcia artystyczno – teatralne;
- kształtowanie i utrwalanie nawyków higienicznych u dzieci, promowanie zdrowia;
- imprezy okolicznościowe (np. karnawałowy bal przebierańców, spotkanie wielkanocne, powitanie wakacji, Międzyplacówkowy Turniej Piłki Nożnej, udział w Turnieju Piłkarskim w MDK Jordan, mecz rozegrany między dziećmi uczęszczającymi do Placówki oraz pracownikami Urzędu Miasta Siemianowice Śląskie, zabawa andrzejkowa, spotkanie wigilijne, świąteczne przedstawienie z udziałem dzieci pt. „ Ciamajda ratuje wigilię” w SCK Parku Tradycji);
- wyjścia i wycieczki (np. pobyt 25 wychowanków Placówki na koloniach letnich, wycieczka do Wrocławskiego ZOO, wyjścia na seanse kinowe i przedstawienia teatralne, udział w Biegu Wiosny i Biegu Zimy, wizyty w parku wodnym „Aquadrom” w Rudzie Śląskiej, wizyta w sali zabaw „W krainie czarów” w Katowicach, wizyty dzieci w siemianowickiej jednostce Straży Pożarnej oraz zajęcia organizowane przez Komendę Miejską Policji w Siemianowicach Śląskich, wycieczki organizowane przez Urząd Miasta Siemianowice Śląskie - m.in. wycieczka do ZOO w Opolu, do Ustronia, zwiedzanie Zamku w Mosznej, liczne wycieczki rowerowe i piesze, zajęcia na kompleksie sportowym „Sporcik” oraz sali gimnastycznej w I L.O. im. J. Śniadeckiego, zajęcia w pływalni miejskiej, wyjścia na basen w Parku „Pszczelnik”);
- bieżące monitorowanie sytuacji szkolnej i socjalno – bytowej dziecka.

Poza tym na bieżąco są obchodzone urodziny każdego dziecka uczęszczającego do Placówki.

Poprzez systematyczną pracę z dziećmi i ich rodzinami, szkołami i innymi instytucjami udało się częściowo zniwelować zaniedbania socjalno-bytowe i wychowawcze u dzieci poprzez:

- poprawę ich funkcjonowania w społeczeństwie;
- zmniejszenie prawdopodobieństwa sięgnięcia przez nie po alkohol i narkotyki;
- lepsze radzenie sobie ze stresem i problemami dnia codziennego;

- nabycie umiejętności nawiązywania i utrzymywania bliskich relacji z innymi ludźmi, rozwinięcie umiejętności komunikacyjnych (w tym konstruktywnego wyrażania emocji, uczuć i potrzeb);
- poprawę wyników w nauce;
- częściową poprawę w zakresie pełnienia przez rodziców ich ról.

W 2015 r. Placówka została doposażona w 13 par łyżworolek, nowe stroje piłkarskie oraz 11 par butów halowych do gry w piłkę nożną dla Placówkowej Drużyny Piłkarskiej, mini wieżę, odtwarzacz DVD, zabawki, gry edukacyjne oraz książki dla najmłodszych dzieci. Dokonano także drobnych prac remontowych w budynku – wymalowano kuchnię, 2 sale rekreacyjne oraz hol.

6. POMOC INSTYTUCJONALNA

Jednym z zadań MOPS jest kierowanie i umieszczanie osób w domach pomocy społecznej (DPS). DPS zapewnia całodobową opiekę oraz zaspokaja niezbędne potrzeby bytowe, społeczne, edukacyjne i religijne. Osoba wymagająca całodobowej opieki może ubiegać się o skierowanie do DPS w przypadku, gdy pomoc w formie usług opiekuńczych w miejscu zamieszkania jest niewystarczająca.

W 2015 r. do DPS skierowano 26 osób (16 kobiet, 10 mężczyzn). Natomiast łącznie na przestrzeni roku sprawozdawczego na umieszczenie w DPS oczekiwało 47 osób. Spośród osób oczekujących na wolne miejsce, we właściwych DPS zostały umieszczone 23 osoby (16 kobiet i 7 mężczyzn). Na dzień 31.12.2015 r. na miejsce w DPS oczekiwało 18 osób.

Poniższa tabela przedstawia strukturę osób oczekujących na umieszczenie i umieszczonych w poszczególnych typach DPS.

Tabela nr 6. Osoby umieszczone i oczekujące na umieszczenie w DPS w 2015 r., według typów DPS.

Typy DPS	Liczba osób:				
	skierowanych do DPS w 2015 r. (*)	oczekujących na umieszczenie w DPS (narastająco) (**)	umieszczonych w DPS w 2015 r.	przebywających w DPS w 2015 r.	oczekujących na umieszczenie w DPS (stan na 31.12.2015 r.)
dla osób w podeszłym wieku	8	9	3	21	4
dla osób przewlekle somatycznie chorych	2	4	4	31	0
dla osób przewlekle psychicznie chorych	8	13	6	57	5

dla dorosłych niepełnosprawnych intelektualnie	2	7	1	12	5
dla osób niepełnosprawnych fizycznie	10	19	9	31	4
dla dzieci i młodzieży niepełnosprawnych intelektualnie	0	0	0	3	0
Razem	30	52	23	155	18

Opracowanie własne na podstawie danych MOPS.

Objaśnienia do tabeli

(*) W przypadku 4 osób skierowanych do DPS w trakcie roku wystąpiła konieczność powtórnego wystawienia skierowania (np. dlatego, że dana osoba zgłosiła potrzebę zmiany typu DPS w stosunku do wcześniejszych ustaleń) – z tego powodu liczba w wierszu „Razem” jest o 4 większa od analogicznej liczby zawartej w akapicie powyżej tabeli.

(**) W przypadku 4 osób oczekujących na umieszczenie w DPS w trakcie roku wystąpiła konieczność zmiany placówki, w której miały zostać umieszczone (np. dlatego, że dana osoba zgłosiła potrzebę zmiany typu DPS w stosunku do wcześniejszych ustaleń), ponadto skierowanie dotyczące 1 osoby zostało uchylone – w konsekwencji liczba w wierszu „Razem” jest o 5 większa od analogicznej liczby zawartej w akapicie powyżej tabeli.

W całym 2015 r. MOPS opłacał pobyt w DPS dla 155 osób. Na dzień 31.12.2015 r. w DPS przebywało 129 osób. Łączny koszt poniesiony przez miasto stanowił kwotę 3.246.195,01 zł. Średni miesięczny koszt pobytu 1 osoby w DPS wynosił 2.114,79 zł.

Poniższa tabela obrazuje zmiany kosztów pobytu w DPS w ostatnich latach.

Tabela nr 7. Odpłatność gminy Siemianowice Śląskie za pobyt mieszkańców w DPS.

Rok	Liczba mieszkańców przebywających w DPS w ciągu roku	Całkowita kwota, którą miasto zapłaciło za pobyt mieszkańców w DPS (w zł)	Średni miesięczny koszt pobytu 1 osoby w DPS (w zł)
2012	127	2.317.621,26	1.887,31
2013	145	2.859.649,14	2.011,00

2014	151	3.161.134,24	2.070,00
2015	155	3.246.195,01	2.114,79

Opracowanie własne na podstawie danych MOPS.

W latach 2012 – 2015 wszystkie ujęte w tabeli kategorie rosły stopniowo, z roku na rok. Średni miesięczny koszt pobytu 1 osoby wzrósł o ok. 12 %, liczba mieszkańców Siemianowic Śl. przebywających w DPS o ok. 22 %. Całkowita kwota odpłatności gminy wzrosła najszybciej - ok. 40 % w ciągu 3 lat.

Z członkami rodzin podpisywano umowy dotyczące partycypacji w kosztach utrzymania mieszkańca w DPS. Łączna kwota wpłat uiszczonych przez członków rodzin osób przebywających w DPS na częściowe pokrycie kosztów ich pobytu wyniosła w 2015 r. 85.476,76 zł.

W Siemianowicach Śląskich funkcjonują 2 DPS, które przyjmują mieszkańców miasta, jak również osoby spoza niego. W 2015 r. w DPS dla osób przewlekle psychicznie chorych przy ul. Św. Barbary 5 umieszczono 10 osób (w tym 4 mieszkańców Siemianowic Śl.). Na przestrzeni całego roku ze wsparcia tej placówki skorzystało 101 osób. W DPS dla dorosłych kobiet niepełnosprawnych intelektualnie przy ul. Maciejkowskiej 8 umieszczono 5 osób (w tej grupie nie było mieszkank Siemianowic Śl.). 48 osób skorzystało ze wsparcia tego DPS na przestrzeni całego roku.

7. POWODY TRUDNEJ SYTUACJI ŻYCIOWEJ KLIENTÓW MOPS

Zgodnie z Ustawą z dnia 12 marca 2004 r. o pomocy społecznej, świadczenia przyznawane w ramach pomocy społecznej są skierowane do osób i rodzin, które nie są w stanie przezwyciężyć trudnych sytuacji życiowych wykorzystując własne uprawnienia, zasoby i możliwości.

Prawo do świadczeń pomocy społecznej przysługuje:

- osobie samotnie gospodarującej, której dochód nie przekracza kwoty 634 zł;
- osobom w rodzinie, w której dochód na osobę nie przekracza kwoty 514 zł.

Pomocy udziela się z powodów, które są wymienione w poniższej tabeli.

Tabela nr 8. Powody przyznania pomocy MOPS w 2015 roku.

Powód trudnej sytuacji życiowej		Liczba rodzin	Liczba osób w rodzinach
Ubóstwo	1	2.152	4.901
Bezrobocie	2	1.480	3.830
Bezradność w sprawach opiekuńczo-wychowawczych i prowadzeniu gospodarstwa domowego – ogółem	3	565	2.006
w tym : rodziny niepełne		196	640
rodziny wielodzietne		71	413
Niepełnosprawność	4	958	1.805
Potrzeba ochrony macierzyństwa	5	212	1.005
w tym : wielodzietność		97	559
Długotrwała lub ciężka choroba	6	305	470
Bezdomność	7	124	149
Alkoholizm	8	95	165
Trudności w przystosowaniu do życia po zwolnieniu z zakładu karnego	9	35	57
Zdarzenie losowe	10	3	13
Przemoc w rodzinie	11	11	39

Podobnie jak w latach poprzednich, głównymi przyczynami ubiegania się o pomoc były kolejno: ubóstwo, bezrobocie, niepełnosprawność, bezradność w sprawach opiekuńczo-wychowawczych i prowadzeniu gospodarstwa domowego.

Struktura rodzin korzystających z pomocy MOPS została zaprezentowana poniżej w tabeli oraz na wykresach. Z przedstawionych danych wynika, że najwięcej jest gospodarstw jednoosobowych. Wśród rodzin z dziećmi dominują te z jednym lub dwojgiem dzieci. W grupie rodzin z dziećmi niemal połowę stanowią rodziny niepełne.

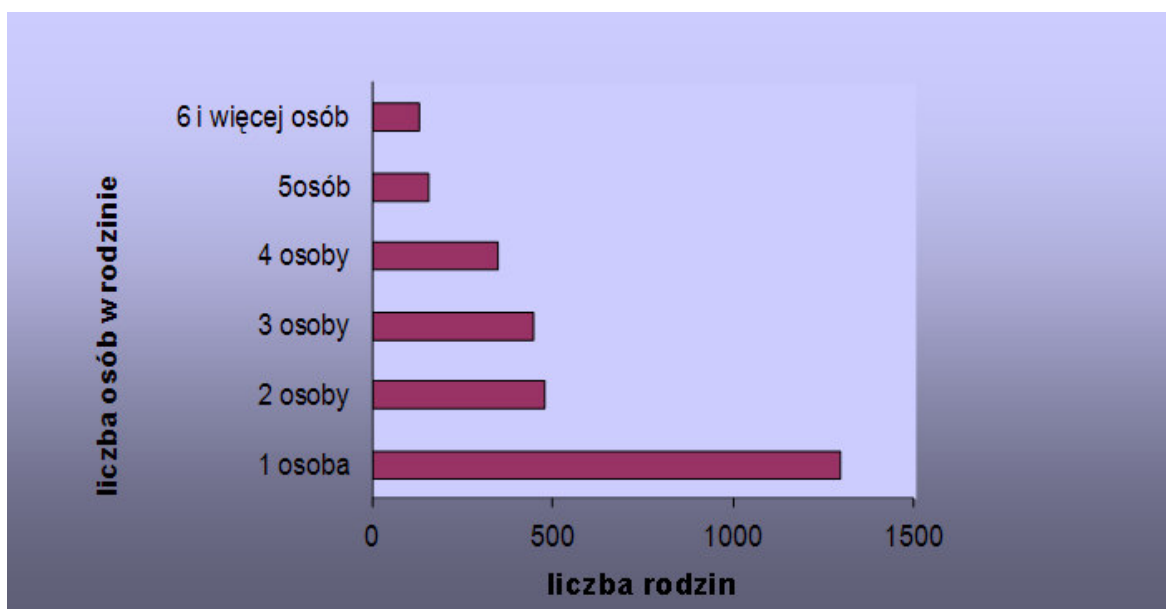
Tabela nr 9. Typy rodzin objętych pomocą społeczną w 2015 roku.

WYSZCZEGÓLNIENIE		Liczba rodzin		Liczba osób w rodzinach
1		2		3
RODZINY OGÓŁEM (wiersze 2+3+4+5+6+7)		Nr wiersza	2.843	6.565
		1		
	o liczbie osób 1	2	1.292	1.292
	2	3	478	956
	3	4	444	1.332
	4	5	345	1.380
	5	6	154	770
	6 i więcej	7	130	835
w tym (z wiersza 1): rodziny z dziećmi ogółem (wiersze 9+10+11+12+13+14+15)		8	1.101	4.340
	o liczbie dzieci 1	9	432	1.233
	2	10	366	1.405
	3	11	186	914
	4	12	70	423
	5	13	28	198
	6	14	10	83
	7 i więcej	15	9	84
RODZINY NIEPEŁNE OGÓŁEM (wiersze 17+18+19+20)		16	484	1.601
	o liczbie dzieci 1	17	209	503
	2	18	166	558
	3	19	74	331
	4 i więcej	20	35	209

RODZINY EMERYTÓW I RENCISTÓW OGÓŁEM			
(wiersze 22+23+24+25)			
		21	318
	o liczbie osób		
	1	22	157
	2	23	78
	3	24	31
	4 i więcej	25	52
			651

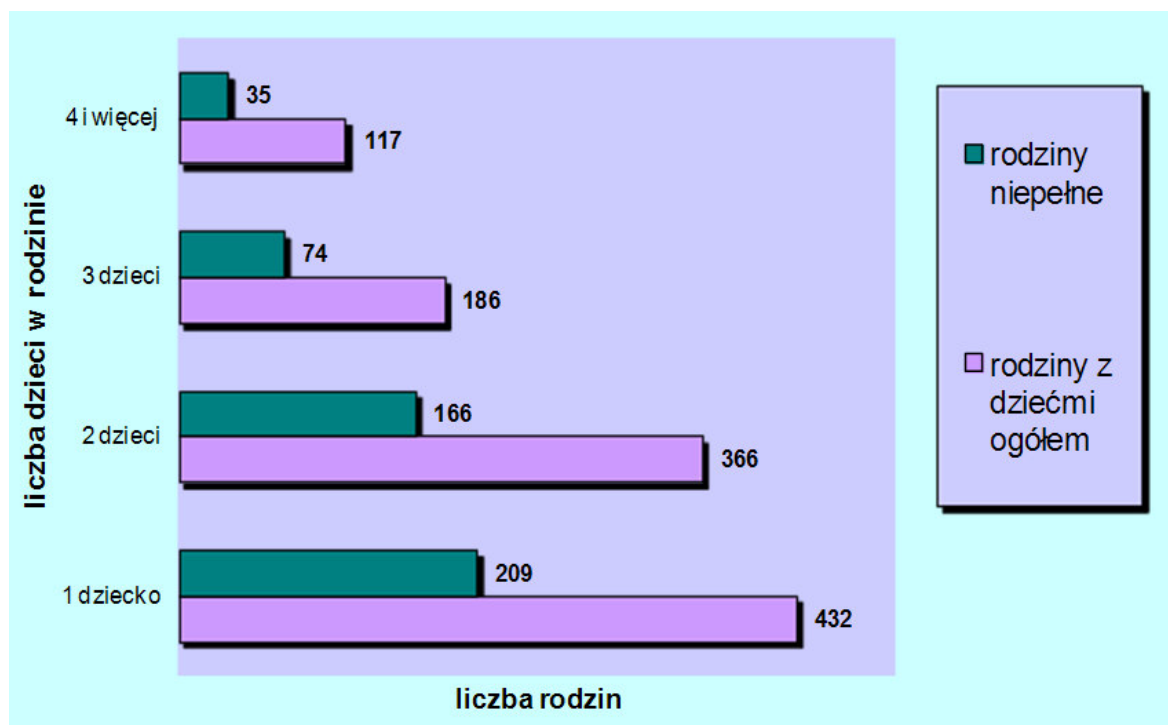
Opracowanie własne na podstawie danych MOPS.

Wykres nr 6. Liczebność rodzin objętych pomocą MOPS w 2015 r. (z uwzględnieniem liczby członków rodziny).



Opracowanie własne na podstawie danych MOPS.

Wykres nr 7. Liczba rodzin z dziećmi, w tym rodzin niepełnych, objętych pomocą MOPS w 2015 r.



Opracowanie własne na podstawie danych MOPS.

W kręgu szczególnego zainteresowania pracowników socjalnych MOPS znajdują się osoby bezdomne. Poniższa tabela zawiera informacje dotyczące tej grupy podopiecznych.

Tabela nr 10. Osoby bezdomne w latach 2012-2015.

	Rok 2015	Rok 2014	Rok 2013	Rok 2012
Ogólna liczba osób bezdomnych	124	87	125	142
Liczba osób bezdomnych, które skorzystały z pomocy w formie schronienia	85	85	104	85

Opracowanie własne na podstawie danych MOPS.

Warto dodać, że wśród osób, które w 2015 r. skorzystały ze schronienia było 75 osób dorosłych oraz 10 dzieci (w roku 2014 struktura była następująca: 72 osoby dorosłe, 13 dzieci).

Poza udzielaniem pomocy w formie schronienia, MOPS wspierał osoby bezdomne poprzez zapewnienie posiłku oraz pomocy finansowej. Ponieważ w Siemianowicach Śl. nie ma noclegowni ani schroniska, bezdomni są kierowani do Domu dla Bezdomnych „Arka” w Dąbrowie Górniczej, na podstawie zawartej umowy pomiędzy MOPS i tą placówką. Ponadto, z uwagi na sytuację osobistą i długi okres pobytu, kilka osób przebywa w noclegowniach lub domach dla bezdomnych w miastach ościennych. Współpraca MOPS ze stowarzyszeniami prowadzącymi placówki dla osób bezdomnych układa się bardzo dobrze. W razie potrzeby Siemianowickie Stowarzyszenie „Wzajemna pomoc” oraz Ośrodek Interwencji Kryzysowej w Siemianowicach Śl. udostępniały miejsca noclegowe osobom oczekującym na miejsca w noclegowniach lub na wyjaśnienie spraw osobistych. Ponadto MOPS zawsze mógł liczyć na Śląskie Stowarzyszenie Charytatywne „Przystań”, w którym bezdomni mogli otrzymać wsparcie w formie posiłku, kąpieli oraz używanej odzieży.

8. PRACA SOCJALNA I PORADNICTWO SPECJALISTYCZNE

8.1. Praca socjalna

Praca socjalna jest profesjonalną działalnością pracowników socjalnych polegającą na udzielaniu jednostkom, grupom lub społecznościom pomocy we wzbogacaniu lub odbudowywaniu ich zdolności do społecznego funkcjonowania oraz na tworzeniu sprzyjających warunków społecznych. Stanowi zespół umiejętnie zaplanowanych i powiązanych ze sobą działań. To mechanizm polityki społecznej służący rozwiązywaniu problemów społecznych, zapobieganiu ich natężeniu oraz aktywizowaniu jednostek i grup do samopomocy. Praca socjalna spełnia szereg istotnych funkcji, m.in.:

- edukacyjną, ponieważ uczy samodzielności w rozwiązywaniu własnych problemów;
- profilaktyczną w zakresie zapobiegania wykluczeniu społecznemu;
- ratowniczą, gdyż jest mechanizmem ratującym jednostki i rodziny w sytuacjach kryzysowych;
- partycypacyjną, czyli angażującą środowiska do współdziałania i budującą lokalne powiązania, koalicje na rzecz rozwiązywania problemów społecznych.

Ustawa z dnia 12 marca 2004 roku o pomocy społecznej zawiera aktualną definicję pracy socjalnej. Praca socjalna została zdefiniowana jako działalność zawodowa mająca na celu pomoc osobom i rodzinom we wzmacnianiu lub odzyskiwaniu zdolności do funkcjonowania w społeczeństwie poprzez pełnienie odpowiednich ról społecznych oraz tworzenie warunków sprzyjających temu celowi.

Główne metody pracy socjalnej to praca z indywidualnym przypadkiem, praca socjalna z grupą oraz animowanie środowiska lokalnego. Podstawową metodą pracy socjalnej stosowaną w pomocy społecznej była i nadal jest praca z indywidualnym przypadkiem. Obszarem jej zastosowania jest każde środowisko, z którym pracownik ma kontakt. Do pracy z indywidualnym przypadkiem włącza się pracę z rodziną, polegającą na pomocy w rozwiązywaniu życiowych problemów poprzez bezpośrednie oddziaływanie na klienta i jego najbliższych.

W roku sprawozdawczym klienci byli motywowani i kierowani do udziału w różnych projektach, w które MOPS był zaangażowany. Były to m.in. projekty „UWIERZ W SIEBIE”, „Aktywny debiut”, „Klub Integracji Społecznej w Siemianowicach Śląskich”.

Narzędziem najczęściej stosowanym w pracy socjalnej jest wywiad środowiskowy. Służy rozeznaniu sytuacji osobistej, rodzinnej, zawodowej, zdrowotnej i dochodowej. Jest przeprowadzany w celu udzielenia pomocy osobom i rodzinom.

W 2015 roku przeprowadzono 7.762 wywiady, w tym: 1.189 wywiadów środowiskowych części I, 6.114 aktualizacji wywiadów oraz 459 wywiadów u osób zobowiązanych do alimentacji. Ponadto przeprowadzono 275 wywiadów na potrzeby innych instytucji, np. UM, powiatowych centrów pomocy rodzinie, ośrodków pomocy społecznej z innych gmin.

Innym wykorzystywanym w pracy socjalnej narzędziem jest kontrakt socjalny, stanowiący dopełnienie ustaleń oraz zobowiązań dokonanych pomiędzy klientem i pracownikiem socjalnym podczas przeprowadzania wywiadu środowiskowego. Jego celem jest podejmowanie przez klientów działań służących ich usamodzielnieniu i poprawie sytuacji socjalno-bytowej. W 2015 roku zawarto 38 kontraktów socjalnych, w tym:

- w rodzinach dotkniętych bezrobociem – 27;
- w rodzinach bezradnych w sprawach opiekuńczo-wychowawczych i prowadzeniu gospodarstwa domowego – 9;
- kontraktów zawartych z innych przyczyn – 2.

8.2. Poradnictwo specjalistyczne

Na podstawie art. 46 Ustawy o pomocy społecznej poradnictwo jest świadczone osobom i rodzinom, które mają trudności lub wykazują potrzebę wsparcia w rozwiązywaniu swoich problemów życiowych, bez względu na posiadany dochód. Poradnictwo specjalistyczne obejmuje przede wszystkim poradnictwo prawne i psychologiczne.

8.2.1. Poradnictwo prawne

Poradnictwo prawne polega na udzielaniu informacji o obowiązujących przepisach dotyczących m.in. zabezpieczenia społecznego, prawa rodzinnego i opiekuńczego, ochrony praw lokatorów. Obejmuje porady ustne oraz pomoc w formie pisania pozwów i pism do sądów, urzędów i innych instytucji, w sprawach ważnych dla osób ubiegających się o takie wsparcie.

Ogółem w 2015 roku z poradnictwa skorzystało 580 osób. Udzielono im 723 porad, z których 347 obejmowało przygotowanie różnego rodzaju pism. Wśród zagadnień, których dotyczyły porady, były sprawy rodzinno-opiekuńcze, rodziny zastępcze, rozwody, separacje małżeństwa, sprawy alimentacyjne (często łączone z ustaleniem ojcostwa), sprawy mieszkaniowe, świadczenia z ubezpieczenia społecznego, uprawnienia osób niepełnosprawnych itd. W związku ze skomplikowaną sytuacją rodzinną, bytową i zawodową osób korzystających z porad (głównie klientów pomocy społecznej), sprawy nierzadko były wielowątkowe. Dla osób otrzymujących porady, stanowiły one realną i konkretną pomoc w rozwiązywaniu trudnych problemów osobistych oraz rodzinnych.

8.2.2. Poradnictwo psychologiczne

Oferowana przez MOPS pomoc psychologiczna jest skierowana do mieszkańców Siemianowic Śląskich. W 2015 r. z tej formy wsparcia skorzystało 81 osób. Po pomoc zgłaszały się osoby znajdujące się w kryzysie, ale też pacjenci ze zdiagnozowanymi zaburzeniami psychicznymi, wymagający podejścia terapeutycznego. Część osób skorzystała z poradnictwa, które dotyczyło m.in. kwestii opiekuńczo-wychowawczych, spraw z zakresu szeroko rozumianej psychoedukacji. Ponadto psycholog świadczył usługi związane z badaniem kandydatów na rodziców zastępczych oraz rekwalifikacją już istniejących rodzin zastępczych.

Spotkania z psychologiem odbywały się na terenie MOPS, jak również – w sytuacjach szczególnie uzasadnionych - w miejscach zamieszkania klientów. Każdorazowo częstotliwość odbywanych sesji była uzależniona od indywidualnych potrzeb i możliwości klientów.

9. PROJEKTY SPOŁECZNE MOPS

9.1. Projekt systemowy pn. „UWIERZ W SIEBIE”

MOPS realizował projekt systemowy pn. „UWIERZ W SIEBIE” w latach 2008 – 2015. Projekt był współfinansowany przez Unię Europejską ze środków EFS, w ramach Programu Operacyjnego „Kapitał Ludzki” (priorytet VII, działanie: 7.1 „Rozwój i upowszechnianie aktywnej integracji”, poddziałanie: 7.1.1 „Rozwój i upowszechnianie aktywnej integracji przez ośrodki pomocy społecznej”).

Realizacja ostatniej edycji rozpoczęła się 01.01.2014 i trwała do 30.06.2015. Celem nadrzędnym była aktywizacja i integracja społeczna pozostających bez zatrudnienia kobiet i mężczyzn w wieku od 15 do 60 lat, na terenie Siemianowic Śląskich. Projekt służył osiągnięciu następujących celów szczegółowych:

- zwiększenie kompetencji społecznych uczestników;
- wzrost ich wiary we własne możliwości;
- zwiększenie świadomości mocnych stron i potencjałów;
- wzrost aktywności społecznej.

Ze środków EFS i budżetu państwa pozyskano na lata 2014-2015 łączną kwotę w wysokości 1.825.403,00 zł, wkład własny MOPS wyniósł 237.302,39 zł.

Grupy uczestników objęte projektem:

- osoby bezrobotne bez prawa do zasiłku, zarejestrowane w PUP, jak również niefigurujące w jego ewidencji;
- osoby niepełnosprawne.

W ramach aktywnej integracji uczestnicy ostatniej edycji projektu zostali objęci następującymi działaniami:

- w zakresie aktywizacji społecznej:
 - grupa wsparcia dla osób z zaburzeniami psychicznymi;
 - zajęcia ze stylistą;
 - indywidualny coaching;
 - trening budżetowy;
 - grupa wsparcia dla osób mających problemy z utrzymaniem zatrudnienia;
 - Trening Umiejętności Społecznych;

- Trening Umiejętności Wychowawczych;
- doradztwo adwokata;
- praca asystenta rodziny;
- trening zarządzania czasem;
- warsztaty inspiracji i rozwoju osobistego;
- w zakresie aktywizacji zawodowej:
 - indywidualne doradztwo zawodowe;
 - praca specjalisty ds. aktywizacji zawodowej;
 - badania profilaktyczne;
 - badania specjalistyczne przeprowadzone za pomocą Testu Wechslera;
 - kurs komputerowy;
 - stypendia stażowe dla uczestników odbywających staże zawodowe;
- w zakresie aktywizacji zdrowotnej:
 - indywidualna rehabilitacja w miejscu zamieszkania uczestników;
 - usługi świadczone przez asystenta osoby niepełnosprawnej;
 - turnusy rehabilitacyjne;
 - badania profilaktyczne i aktualizacja książeczki zdrowia;
 - indywidualna psychoterapia;
 - zajęcia w ramach Warsztatów Terapii Zajęciowej oraz wsparcie terapeuty środowiskowego;
 - wyjazdowe zajęcia z arteterapii.

Projekt objął także inne zadania:

- pracę socjalną;
- zasiłki i pomoc w naturze;
- prace społecznie użyteczne.

Ogółem w ramach ostatniej edycji „UWIERZ W SIEBIE” objęto wsparciem 230 osób, z których 201 pozytywnie zakończyło udział w projekcie.

Projekt pn. „UWIERZ W SIEBIE” jest największym z projektów społecznych, które MOPS zrealizował do tej pory. Ten fakt ilustrują dane liczbowe zawarte w poniższej tabeli.

Tabela nr 11. Zestawienie informacji o uczestnikach projektu „UWIERZ W SIEBIE” w latach 2008-2015.

Liczba osób, które przystąpiły do udziału w projekcie	1.195
- w tym osób niepełnosprawnych	300
Liczba osób, które zakończyły udział w projekcie	1.059
Liczba uczestników projektu, którzy podjęli zatrudnienie	109

Opracowanie własne na podstawie danych MOPS.

9.2. Projekt pn. „Inwestuj w siebie”

To nowy projekt społeczny, który w 2015 r. otrzymał w trybie pozakonkursowym dofinansowanie ze środków EFS w ramach Regionalnego Programu Operacyjnego Województwa Śląskiego na lata 2014-2020 (oś priorytetowa IX „Włączenie społeczne”, działanie 9.1 „Aktywna integracja”, poddziałanie 9.1.6 „Programy aktywnej integracji osób i grup zagrożonych wykluczeniem społecznym – tryb pozakonkursowy”). Przyznana kwota dofinansowania wyniosła 1.894.379,70 zł, natomiast całkowita zaplanowana wartość projektu to 2.228.682,00 zł.

Okres realizacji rozpoczął się 01.12.2015 r. i ma trwać do 31.12.2017 r. Projekt ma zaktywizować społecznie i zawodowo 200 mieszkających w Siemianowicach Śląskich osób (120 kobiet i 80 mężczyzn) zagrożonych lub dotkniętych wykluczeniem społecznym. Zaplanowane działania są adresowane do:

- osób bezrobotnych oddalonych od rynku pracy (osoby bierne zawodowo zaliczone do III profilu pomocy wg klasyfikacji PUP),
- osób niepełnosprawnych z zaburzeniami psychicznymi,
- usamodzielnianych wychowanków opuszczających pieczę zastępczą,
- rodzin bezradnych w sprawach opiekuńczo - wychowawczych i prowadzeniu gospodarstwa domowego.

Uczestnicy projektu będą objęci następującymi działaniami:

- aktywizacją społeczną (czyli m.in. grupami wsparcia, pomocą psychologiczną, doradztwem zawodowym, treningami i warsztatami),
- aktywizacją zawodową (czyli szkoleniami zmieniającymi/podnoszącymi kwalifikacje zawodowe, stażami),
- pracą socjalną,
- wsparciem dla otoczenia (Pogotowie Edukacyjne, Mini świetlica).

9.3. Projekt pn. „Aktywny debiut”

Ten projekt w trybie konkursowym otrzymał dofinansowanie z EFS oraz budżetu państwa w ramach Poddziałania 7.2.1 „Aktywizacja zawodowa i społeczna osób zagrożonych wykluczeniem społecznym” Programu Operacyjnego „Kapitał Ludzki”. Jego realizacja rozpoczęła się 01.05.2013 i trwała do 30.04.2015 roku. W 2015 r. na realizację projektu wydano 225.898,44 zł (w tym 3.463,10 zł wynosił wkład własny MOPS).

Podjęcie realizacji projektu było spowodowane bezrobociem oraz związanymi z nim problemami w grupie ludzi młodych. Jego działania objęły mieszkające w Siemianowicach Śl. osoby w wieku od 18 do 27 lat, które korzystały ze wsparcia MOPS i nie pracowały.

Projekt pomagał młodym ludziom w przezwyciężeniu różnych barier społecznych, motywacyjnych, edukacyjnych. Głównym celem było zwiększenie stopnia aktywności zawodowej oraz społecznej i adaptacja na rynku pracy młodych osób. Projekt służył osiągnięciu następujących celów szczegółowych: zwiększenie świadomości własnych możliwości i potrzeb osób młodych, przezwyciężenie ich indywidualnych barier w integracji społecznej i zawodowej, powstanie środowiska sprzyjającego ich integracji na poziomie lokalnym, wzrost poziomu ich przygotowania do podjęcia zatrudnienia.

Wszyscy uczestnicy byli objęci:

- pracą socjalną;
- indywidualnym poradnictwem psychologicznym;
- grupowymi zajęciami z aktywizacji społecznej:
 - coachingiem grupowym;
 - szkoleniami rozwijającymi umiejętności i kompetencje społeczne;
 - zajęciami dotyczącymi dbania o wygląd zewnętrzny;
- grupowymi zajęciami z aktywizacji zawodowej:
 - warsztatami dotyczącymi sprawnego funkcjonowania na rynku pracy;
 - warsztatami dotyczącymi zakładania własnej firmy oraz funkcjonowania w pierwszym okresie jej istnienia.

Część uczestników odbyła staże zawodowe u pracodawców i/lub wzięła udział w szkoleniach podnoszących/zmieniających kwalifikacje zawodowe (tym formom aktywizacji towarzyszyła wypłata stypendiów dla uczestników).

Ponadto w projekcie funkcjonowało Centrum Aktywizacji Lokalnej, w którym był rozwijany wolontariat.

Ogółem przeprowadzone działania objęły 100 osób, z których 67 pozytywnie zakończyło udział w projekcie. 23 osoby podjęły zatrudnienie (wskaźnik efektywności zatrudnieniowej został zrealizowany na wysokim poziomie 34,33 %).

9.4. Projekt pn. „Klub Integracji Społecznej w Siemianowicach Śląskich”

Również ten projekt otrzymał w trybie konkursowym dotację z EFS oraz budżetu państwa w ramach Poddziałania 7.2.1 „Aktywizacja zawodowa i społeczna osób zagrożonych wykluczeniem społecznym” Programu Operacyjnego „Kapitał Ludzki”. Okres realizacji: 01.04.2013 - 30.06.2015. W roku sprawozdawczym realizacja projektu kosztowała 516.436,58 zł (w tym wkład własny MOPS: 23.315,95 zł).

Głównym celem projektu było przeciwdziałanie zjawisku wykluczenia społecznego bezrobotnych i nieaktywnych zawodowo mieszkańców Siemianowic Śląskich w wieku od 18 do 64 lat.

W ramach projektu został przygotowany lokal Klubu Integracji Społecznej, przystosowany do obsługi osób niepełnosprawnych oraz wyposażony w sprzęt niezbędny do realizacji usług szkoleniowo – doradczych.

Projekt objął następujące grupy uczestników:

- osoby bezrobotne bez prawa do zasiłku, zarejestrowane w PUP, jak również niefigurujące w jego ewidencji;
- osoby niepełnosprawne, w szczególności dotknięte niepełnosprawnością ruchową oraz zaburzeniami psychicznymi.

Do uczestników były skierowane następujące działania:

- wsparcie szkoleniowo – doradcze (w tym szkolenia podnoszące/zmieniające kwalifikacje zawodowe i staże zawodowe, którym towarzyszyła wypłata stypendiów stażowych);
- aktywizacja zawodowa;
- indywidualne konsultacje z prawnikiem;
- krótkoterminowe i długoterminowe poradnictwo psychologiczne;
- grupa wsparcia dla osób niepełnosprawnych;

- indywidualne wsparcie aktywizacyjne w formie asystenta rodziny;
- wsparcie dla rodzin uczestników w formie „Pogotowia edukacyjnego”.

łącznie 219 osób zostało objętych wsparciem. 155 z nich zakończyło udział w projekcie pozytywnie.

9.5. Projekty realizowane w ramach wsparcia dla rodzin zastępczych

9.5.1. Obchody Dnia Rodzicielstwa Zastępczego

Dzięki wykorzystaniu środków własnych oraz pomocy sponsorów i darczyńców, MOPS i Przedszkole nr 10 wspólnie zorganizowały piknik z okazji Dnia Rodzicielstwa Zastępczego. Impreza odbyła się na terenie Młodzieżowego Domu Kultury „Jordan” w dniu 29.05.2015. Uczestniczące w imprezie dzieci i osoby dorosłe mogły korzystać z różnych atrakcji, takich jak dmuchany zamek, przejażdżki na koniach, rozgrywki hokeja na trawie i piłki nożnej, różnorodne gry i konkursy, malowanie twarzy, nauka podstaw udzielania pierwszej pomocy.

Piknik stworzył okazję nie tylko do przyjemnego spędzenia czasu podczas wspólnej zabawy, ale również do integracji rodzin zastępczych ze środowiskiem lokalnym, promowania idei rodzicielstwa zastępczego oraz wymiany doświadczeń i spostrzeżeń na ten temat.

9.5.2. Asystenci rodziny oraz koordynatorzy rodzinnej pieczy zastępczej

W ramach „Programu asystent rodziny i koordynator rodzinnej pieczy zastępczej na rok 2015” MOPS otrzymał z budżetu państwa dotację przeznaczoną na:

- dofinansowanie kosztów zatrudnienia asystentów rodziny w kwocie 43.470,00 zł;
- dofinansowanie kosztów zatrudnienia koordynatorów rodzinnej pieczy zastępczej w kwocie 37.500,00 zł.

9.6. Projekt pn. „Kariera bez barier”

Ten projekt, współfinansowany przez Unię Europejską z EFS w ramach Poddziałania 7.2.1 Programu Operacyjnego „Kapitał Ludzki”, był realizowany w ramach partnerskiej

współpracy dwóch instytucji: liderem był PUP a współrealizatorem MOPS. Miał długoterminowy charakter: był realizowany w okresie 01.04.2012 - 31.03.2015.

Celem projektu był wzrost poziomu aktywności społecznej i zawodowej oraz adaptacja na rynku pracy mieszkających w Siemianowicach Śl. bezrobotnych lub nieaktywnych zawodowo osób niepełnosprawnych w wieku od 15 do 64 lat. Projekt był skierowany do 100 osób dotkniętych przynajmniej jednym z następujących typów niepełnosprawności: upośledzeniem narządu ruchu, epilepsją, chorobą neurologiczną, chorobą psychiczną.

Wszyscy uczestnicy byli objęci:

- pracą socjalną;
- indywidualnym poradnictwem psychologicznym;
- grupowymi zajęciami z zakresu aktywizacji społecznej, obejmującymi m.in. spotkania ze stylistą/wizażystą;
- grupowymi warsztatami aktywizacji zawodowej.

Ponadto do części uczestników były skierowane 6-miesięczne staże, które pomagały zdobyć doświadczenie zawodowe, uczyły nawyku pracy, mobilizowały do codziennej aktywności.

9.7. Program pn. „Aktywny Samorząd”

Rok 2015 był kolejnym, w którym MOPS realizował ten program – tym razem w okresie od 2 marca do 10 października. Łącznie w ramach tej edycji wydano 132.650 zł. „Aktywny Samorząd” jest finansowany ze środków PFRON. W ramach programu wyodrębniono 2 moduły. W ramach modułu I osoby niepełnosprawne mogły m.in. uzyskać dofinansowanie zakupu specjalistycznych protez nier refundowanych przez NFZ. Ponadto było możliwe ubieganie się o dofinansowanie prawa jazdy kat. B oraz kosztów pobytu dziecka w żłobku lub przedszkolu. W ramach tego modułu złożono 5 wniosków – wszystkie zostały rozpatrzone pozytywnie. Natomiast moduł II dotyczył dofinansowania kosztów nauki osób niepełnosprawnych na poziomie wyższym. Mieszkańcy złożyli 45 wniosków – wszystkie zostały pozytywnie rozpatrzone.

9.8. Program pomocy sąsiedzkiej

Celem realizowanego od kilku lat programu „Dobrze mieć sąsiada” jest zwrócenie uwagi na potrzebę integracji i aktywizacji społecznej sąsiadów w ich lokalnym środowisku oraz propagowanie idei pomocy sąsiedzkiej w Siemianowicach Śląskich.

W witrynie internetowej MOPS funkcjonuje strona, której zadaniem jest pomaganie w nawiązaniu kontaktu między osobami potrzebującymi pomocy i osobami chętnymi do jej udzielania, a przy tym dysponującymi wolnym czasem. Za pośrednictwem strony można zgłosić do udziału w programie siebie (w charakterze osoby potrzebującej wsparcia lub chcącej pomagać innym) lub inną osobę, której pomoc jest potrzebna.

Pomoc sąsiedzka była hasłem przewodnim V „Festynu z Duchem”, który odbył się 07.06.2015 w Parku Bytkowskim. Impreza została zorganizowana głównie przez bytkowską parafię pw. Św. Ducha oraz MOPS, przy wsparciu sponsorów i darczyńców. Festyn został połączony z obchodami Metropolitalnego Święta Rodziny.

Bawili się dorośli, dzieci, młodzież, całe rodziny oraz sąsiedzi. Najmłodszy uczestnicy chętnie brali udział w grach i zabawach. Członkowie rodzin i sąsiedzi rywalizowali w grze miejskiej oraz w konkursach dla sąsiadów i sąsiadek. Duże zainteresowanie towarzyszyło m.in. dmuchańcom, warsztatom fotograficznym i tanecznym, pokazom capoeiry, wystawie zabytkowych rowerów, spotkaniu z sąsiadami z Czech, pokazom rękodzieła, strzelnicy oraz jeździe quadem. Na scenie występowały siemianowickie dzieci i młodzież oraz zespoły muzyczne. Specjalnie z okazji festynu powstała piosenka dotycząca pomocy sąsiedzkiej - utwór pt. „Z sąsiadami” wykonywany przez zespół „Na Luzie”.

10. WYBRANE ZAGADNIENIA Z DZIAŁALNOŚCI MOPS

10.1. Opieka nad dziećmi umieszczonymi w rodzinach zastępczych

10.1.1. Rodziny biologiczne

Zgodnie z Ustawą z dnia 9 czerwca 2011 r. o wspieraniu rodziny i systemie pieczy zastępczej (j.t. Dz. U. z 2015 r. poz. 332 z późn. zm.) rodziny przeżywające trudności w wypełnianiu funkcji opiekuńczo-wychowawczych powinny być objęte planowymi działaniami mającymi na celu przywrócenie im zdolności do wypełniania tych funkcji. Decyzja o umieszczeniu dziecka lub dzieci w pieczy zastępczej powinna być podejmowana dopiero z chwilą wyczerpania wszystkich możliwych form pomocy rodzinie biologicznej. W 2015 r. jeszcze częściej, niż w latach poprzednich, zdarzały się sytuacje, gdy Sąd decydował o niezwłocznym (interwencyjnym) zabraniu dziecka ze środowiska rodzinnego, z uwagi na dobro tego dziecka.

Do głównych powodów umieszczania dzieci w pieczy zastępczej należą: bezradność opiekuńczo-wychowawcza rodziców, ich uzależnienie od środków psychoaktywnych, choroba somatyczna lub psychiczna, wyjazd za granicę, pozbawienie wolności, przemoc w rodzinie i rażące zaniedbania w zakresie podstawowych potrzeb psychofizycznych dziecka. Z reguły dzieci są sierotami społecznymi, ale zdarzają się przypadki sierot zupełnych i tzw. eurosierot. Często rodzice po wyjeździe do pracy za granicę utrzymują bardzo słaby kontakt z dziećmi, a czasem zrywają go całkowicie.

MOPS podejmuje działania wspierające dzieci i rodziców biologicznych w podtrzymywaniu wzajemnych kontaktów, odbudowie więzi rodzinnych i tworzeniu pozytywnych relacji między nimi oraz rodzinami zastępczymi (oprócz przypadków, w których Sąd zakazał takich kontaktów). Dlatego w trakcie umieszczania dzieci w pieczy zastępczej podejmowane są starania, aby rodzina zastępcza/placówka opiekuńczo-wychowawcza znajdowała się możliwie blisko Siemianowic Śl. Niestety jest to coraz trudniejsze, więc dzieci trafiają również do bardziej oddalonych miejsc, w których można zapewnić im odpowiednią formę pieczy zastępczej.

W 2015 roku, podobnie jak wcześniej, rodzice biologiczni byli objęci pracą socjalną i mogli korzystać z bezpłatnej pomocy prawnika oraz psychologa. Część z nich była objęta wsparciem asystentów rodziny. Dotyczyło to zarówno rodzin dysfunkcyjnych, które nie

radzą sobie z wychowaniem dzieci, jak również rodzin, które starają się o odzyskanie dzieci lub już je odzyskały.

MOPS współpracuje z placówkami opiekuńczo – wychowawczymi przekazując opinie na temat aktualnej sytuacji rodzinnej wychowanków (również pod kątem odzyskania władzy rodzicielskiej przez rodziców biologicznych, lub ewentualnego odebrania im władzy rodzicielskiej, a tym samym umożliwienia skierowania dzieci do adopcji). Często zdarzają się sytuacje, gdy konieczne jest szybkie zdobycie podpisów rodzica biologicznego na dokumentacji dotyczącej leczenia dziecka, poddania badaniom w poradni psychologiczno-pedagogicznej, wydania dowodu osobistego lub wyjazdu na kolonie/do sanatorium. Wtedy pracownik socjalny nawiązuje kontakt z rodzicem biologicznym (który ma ograniczoną władzę rodzicielską, ale nadal ma prawo decydować o tego typu sprawach w życiu dziecka), pozyskuje od niego podpisy na otrzymanych z placówki dokumentach, które następnie niezwłocznie odsyła. Jest również prowadzony monitoring w środowiskach, w których przebywają dzieci na urlopowaniu z placówek opiekuńczo-wychowawczych (oprócz tego zawiadamiana jest Komenda Miejska Policji, aby sprawdzała te środowiska w godzinach poza czasem pracy MOPS).

Zgodnie z zapisami Ustawy o wspieraniu rodziny i systemie pieczy zastępczej rodzice biologiczni są zobowiązani do ponoszenia odpłatności za pobyt ich dzieci w pieczy zastępczej. Szczegółowe warunki umarzania w całości lub w części, łącznie z odsetkami, odraczania terminu płatności, rozkładania na raty lub odstąpienia od ustalania opłaty za pobyt dziecka w pieczy zastępczej reguluje uchwała Rady Miasta Siemianowic Śl. nr 537/2014 z dnia 30.10.2014. Decyzja w sprawie ustanowienia odpłatności lub odstąpienia od niej jest wydawana na podstawie protokołu rozeznającego sytuację socjalno-bytową rodziny, a w szczególności jej sytuację materialną.

Zdecydowana większość rodziców biologicznych dzieci umieszczonych w pieczy zastępczej to osoby bez dochodów, korzystające ze świadczeń pomocy społecznej, czasami chore, niepełnosprawne czy bezrobotne, nie posiadające wykształcenia, które pozwoliłoby na znalezienie pracy. Dlatego w roku sprawozdawczym tylko 4 wszczęte postępowania zakończyły się wydaniem decyzji ustalającej odpłatność: 2 odpłatności dotyczyły dzieci umieszczonych w placówce opiekuńczo-wychowawczej, 2 w rodzinie zastępczej. W 4 przypadkach na wniosek rodzica biologicznego odpłatność została umorzona (głównie z uwagi na znaczne pogorszenie sytuacji socjalno-bytowej). Najczęstszymi przyczynami

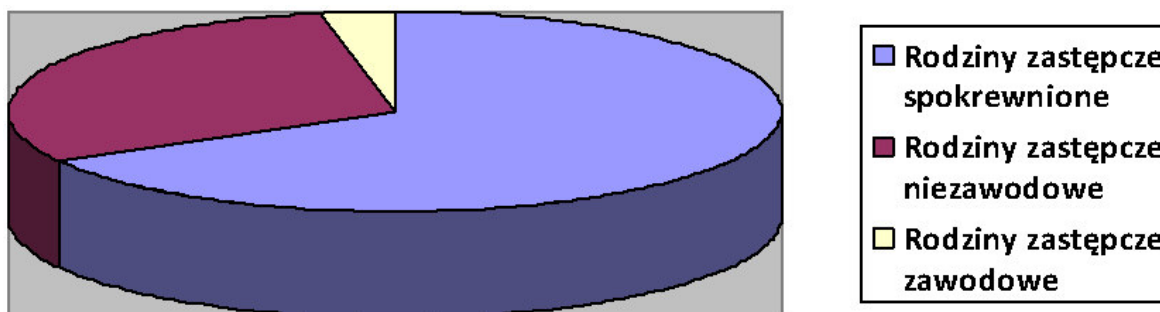
zwolnienia rodziców biologicznych z odpłatności były zbyt niskie dochody, długotrwała choroba, niepełnosprawność, pobyt w zakładzie karnym, samotne macierzyństwo lub wychowywanie w rodzinie innych małoletnich dzieci. Obciążenie odpłatnością nie może stanowić zagrożenia dla egzystencji rodzica oraz osób pozostających na jego utrzymaniu.

10.1.2. Opieka nad dziećmi umieszczonymi w rodzinach zastępczych

1) Liczba rodzin zastępczych

W latach 2012 – 2013 liczba rodzin zastępczych była dość stabilna: w roku 2012 wynosiła 146, w roku 2013 - 144. Jednak w 2014 roku nastąpił jej spadek do 128. W roku sprawozdawczym liczba rodzin zastępczych wyniosła 126. Ta grupa obejmowała 84 rodziny zastępcze spokrewnione (66,67 % ogółu), 38 rodzin zastępczych niezawodowych (30,16 % ogółu) oraz 4 rodziny zastępcze zawodowe (3,17 % ogółu). Opisaną strukturę rodzin przedstawia poniższy wykres. Wciąż dotkliwy jest brak zawodowych rodzin zastępczych pełniących funkcję pogotowia rodzinnego oraz zawodowych rodzin zastępczych specjalistycznych.

Wykres nr 8. Struktura rodzin zastępczych wg rodzaju w 2015 r.



Opracowanie własne na podstawie danych MOPS.

2) Liczba dzieci w poszczególnych typach rodzin zastępczych

Podobnie jak w latach poprzednich, w 2015 r. najczęściej było rodzin zastępczych wychowujących 1 przyjęte dziecko – łącznie stanowiły one 71,43 % ogółu rodzin zastępczych w Siemianowicach Śląskich. W tej grupie były wyłącznie rodziny spokrewnione i niezawodowe. Rodziny opiekujące się 2 dziećmi stanowiły 18,25 % wszystkich rodzin zastępczych – były to rodziny spokrewnione, niezawodowe i zawodowe.

11 rodzin wychowywało 3 dzieci (8,73 % ogółu). 1,59 % ogółu rodzin zastępczych stanowiła grupa rodzin opiekujących się 4 dziećmi – należały do niej 2 rodziny zawodowe.

Tabela nr 12. Rodziny zastępcze w 2015 roku, według liczby przyjętych dzieci.

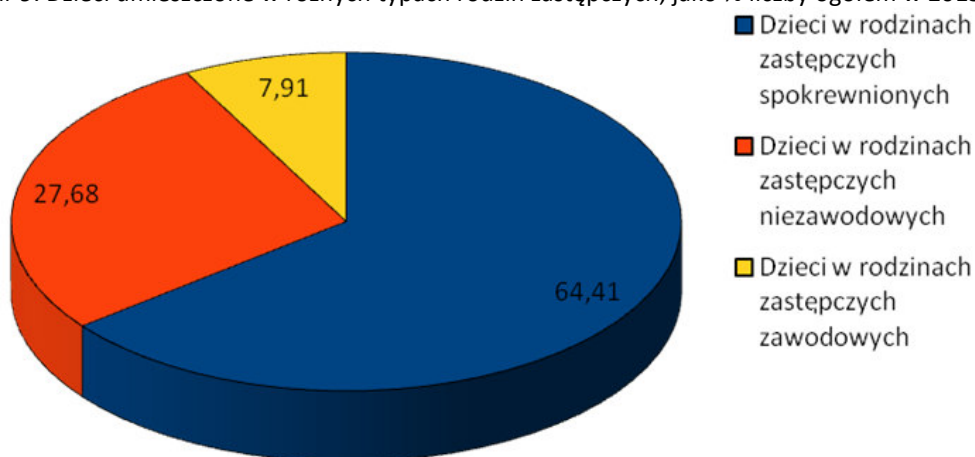
Liczba dzieci przyjętych do rodziny	Rodziny spokrewnione		Rodziny niezawodowe		Rodziny zawodowe		Razem	
	L.b.	%	L.b.	%	L.b.	%	L.b.	%
Rodziny z 1 dzieckiem	61	72,62	29	76,32	0	0,00	90	71,43
Rodziny z 2 dziećmi	15	17,86	7	18,42	1	25,00	23	18,25
Rodziny z 3 dziećmi	8	9,52	2	5,26	1	25,00	11	8,73
Rodziny z 4 dziećmi	0	0,00	0	0,00	2	50,00	2	1,59
Razem	84	100,00	38	100,00	4	100,00	126	100,00

Opracowanie własne na podstawie danych MOPS.

3) Typy rodzin zastępczych i liczba dzieci w nich umieszczonych

W ciągu 3 ostatnich lat nastąpił wyraźny spadek liczby dzieci wychowujących się poza rodziną biologiczną. W 2013 r. na terenie Siemianowic Śl. w rodzinach zastępczych różnych typów łącznie przebywało 198 dzieci, w 2014 r. – 181 dzieci. W 2015 r. w rodzinnej pieczy zastępczej przebywało 177 dzieci: 114 w rodzinach zastępczych spokrewnionych, 49 w rodzinach zastępczych niezawodowych, 14 w rodzinach zastępczych zawodowych. Strukturę rozmieszczenia dzieci przedstawia poniższy wykres.

Wykres nr 9. Dzieci umieszczone w różnych typach rodzin zastępczych, jako % liczby ogółem w 2015 r.



Opracowanie własne na podstawie danych MOPS.

4) Wiek dzieci umieszczonych w rodzinach zastępczych

W 2015 r. wśród dzieci umieszczonych we wszystkich typach rodzin zastępczych były dwie duże grupy wiekowe – 76 dzieci w wieku od 7 do 13 lat (42,94 % ogólnej liczby dzieci w rodzinach zastępczych) oraz 52 dzieci w wieku od 14 do 18 lat (29,38 % ogólnej liczby dzieci). Mniej liczne grupy stanowiły dzieci w wieku od 4 do 6 lat (22 osoby – 12,43 % ogółu) oraz pełnoletni wychowankowie rodzin zastępczych (19 osób – 10,73 %). 8 dzieci w wieku od 0 do 3 lat stanowiło najmniejszą grupę (4,52 % ogółu).

Tabela nr 13. Wiek dzieci przebywających w rodzinach zastępczych w 2015 r.

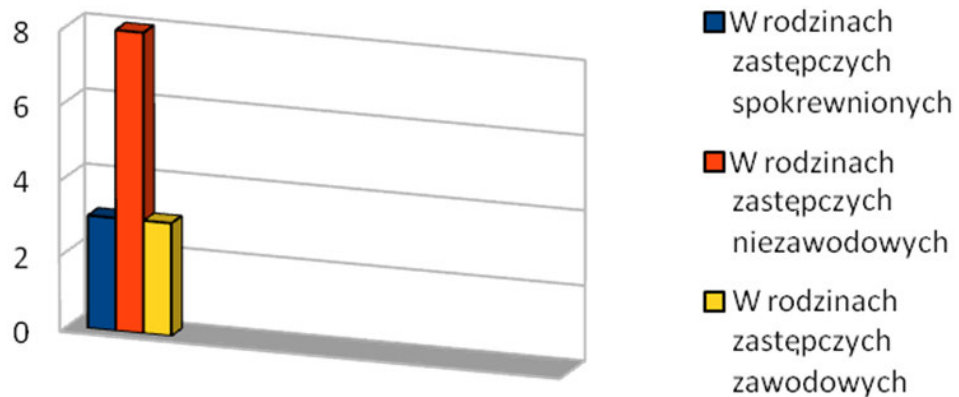
Grupa wiekowa dzieci	Rodzaj rodziny zastępczej				Razem	
	Rodziny spokrewnione	Rodziny niezawodowe	Rodziny zawodowe	L.b.	%	
0-3	5	2	1	8	4,52	
4-6	14	7	1	22	12,43	
7-13	54	20	2	76	42,94	
14-18	33	14	5	52	29,38	
powyżej 18	8	6	5	19	10,73	
Razem	114	49	14	177	100,00	

Opracowanie własne na podstawie danych MOPS.

5) Liczba dzieci posiadających orzeczenie o niepełnosprawności/orzeczenie o stopniu niepełnosprawności w rodzinach zastępczych

Ze względu na zły stan zdrowia (choroby przewlekłe, w tym choroby sprzężone) część wychowanków rodzin zastępczych posiada orzeczenia o niepełnosprawności (dzieci w wieku do lat 16) oraz orzeczenia o stopniu niepełnosprawności (po ukończeniu 16 lat). Dzieci z orzeczeniami stanowią 7,91 % wszystkich wychowanków przebywających pod opieką rodzin zastępczych: 14 ze 177 dzieci ma orzeczoną niepełnosprawność lub stopień niepełnosprawności na dłuższy lub krótszy okres czasu.

Wykres nr 10. Liczba dzieci posiadających orzeczenie o niepełnosprawności/o stopniu niepełnosprawności w różnych typach rodzin zastępczych w 2015 roku.

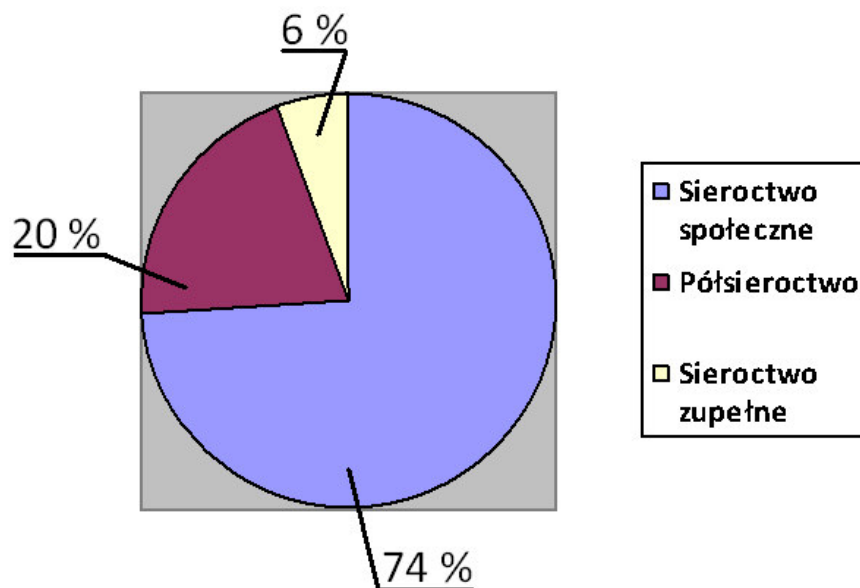


Opracowanie własne na podstawie danych MOPS.

6) Rodzaje sieroctwa

Najczęstszym rodzajem sieroctwa wśród dzieci umieszczonych w różnych typach rodzin zastępczych jest sieroctwo społeczne, które w 2015 r. dotyczyło 131 dzieci, czyli niemal 3/4 dzieci objętych tą formą opieki. Ze względu na półsieroctwo w rodzinach zastępczych przebywało 36 dzieci, natomiast z powodu sieroctwa zupełnego pod opieką rodzin zastępczych znajdowało się 10 dzieci.

Wykres nr 11. Struktura dzieci umieszczonych w rodzinach zastępczych pod względem rodzaju sieroctwa w 2015 roku.



Opracowanie własne na podstawie danych MOPS.

10.1.3. Asystenci rodziny

Pomoc asystenta jest kierowana do rodzin przeżywających trudności w pełnieniu funkcji opiekuńczo-wychowawczych. Pracuje on w środowisku zamieszkania rodziny lub miejscu wskazanym przez nią.

Początkiem pracy asystenta jest diagnoza problemu rodziny. Na podstawie zebranych informacji są wyznaczane cele pracy - cel główny i cele szczegółowe. Co 6 miesięcy asystent sporządza opinię o przebiegu współpracy z rodziną.

W 2015 roku zatrudnieni przez MOPS asystenci pracowali z 53 rodzinami, w których łącznie przebywało 126 dzieci (informacje w tabeli poniżej).

Tabela nr 14. Struktura rodzin objętych wsparciem asystenta rodziny (z uwzględnieniem dzieci) w 2015 r.

Rodzaj rodziny	Rodziny		Dzieci w rodzinach	
	Liczba	%	Liczba	%
Pełna	13	24,53	32	25,40
Kohabitacja (konkubinaty)	18	33,97	47	37,30
Niepełna	22	41,50	47	37,30
Razem	53	100,00	126	100,00

Opracowanie własne na podstawie danych MOPS.

33 rodziny zostały objęte wsparciem asystenta na mocy postanowień Sądu Rejonowego w Siemianowicach Śląskich. Pozostałe zostały wytypowane przez pracowników socjalnych.

10.1.4. Koordynatorzy rodzinnej pieczy zastępczej

W 2015 r. zatrudnieni przez MOPS koordynatorzy wspierali 80 rodzin zastępczych, w tym 22 niezawodowych i 58 spokrewnionych. Te rodziny miały pod opieką 117 dzieci, z czego w rodzinach niezawodowych wychowywało się 30 dzieci, a w spokrewnionych - 87.

Tabela nr 15. Liczba rodzin zastępczych objętych opieką koordynatorów w 2015 roku.

Rodziny spokrewnione	Rodziny niezawodowe	Rodziny zawodowe	Ogółem
58	22	0	80

Opracowanie własne na podstawie danych MOPS.

Tabela nr 16. Liczba dzieci w rodzinach zastępczych objętych opieką koordynatorów w 2015 roku.

Rodziny spokrewnione	Rodziny niezawodowe	Rodziny zawodowe	Ogółem
87	30	0	117

Opracowanie własne na podstawie danych MOPS.

Dzięki stałemu kontaktowi z rodziną, koordynatorzy są w stanie dobrze ją poznać i pomagać jej w rozwiązywaniu bieżących problemów. Koordynator ma obowiązek sporządzania okresowej oceny funkcjonowania dziecka w rodzinie zastępczej, na posiedzeniach zespołu, którego skład jest adekwatny do sytuacji dziecka. Najczęściej zespół tworzą przedstawiciele instytucji wspierających rodzinę i dziecko, takich jak placówki oświatowe, zespoły kuratorskie, Policja, Poradnie Psychologiczno - Pedagogiczne.

Chociaż w pierwszej kolejności opieka jest skierowana do rodzin funkcjonujących krócej, niż 3 lata, to w szczególnych przypadkach wsparcie koordynatorów obejmuje rodziny działające 3 lata lub dłużej.

10.2. Umieszczanie dzieci w całodobowych placówkach opiekuńczo-wychowawczych

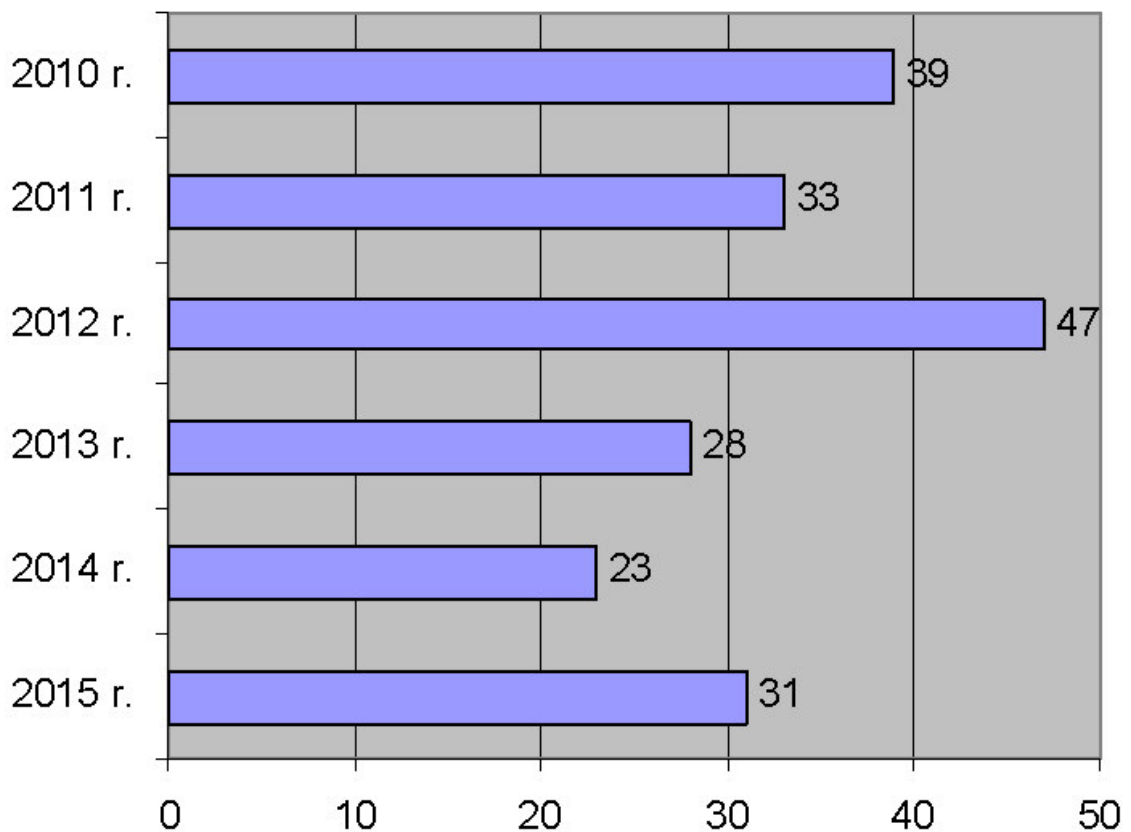
Gdy zostaną wyczerpane wszelkie możliwości pomocy dziecku i rodzinie oraz gdy konieczne jest odizolowanie dziecka od rodziny, zgodnie z postanowieniem sądu MOPS poszukuje miejsca w pieczy zastępczej.

W Siemianowicach Śl. instytucjonalna piecza zastępcza sprawowana jest przez Wielofunkcyjną Placówkę Opiekuńczo – Wychowawczą (WPOW). W ramach WPOW funkcjonują 4 całodobowe mieszkania koedukacyjne, w tym 1 interwencyjne. Łącznie są one przeznaczone dla 26 dzieci. Wychowankowie mogą przebywać w WPOW po uzyskaniu pełnoletności - do 25 roku życia, jeżeli kontynuują naukę. Jeśli nie ma uzasadnionych przeciwwskazań w WPOW mogą przebywać również osoby niepełnosprawne. WPOW spełnia podstawowe funkcje rodziny, zapewniając wychowankom wszechstronną opiekę wychowawczą oraz stwarzając im warunki właściwe dla prawidłowego rozwoju we wszystkich obszarach. Ponadto pracuje z rodzinami dzieci w celu usprawnienia ich umiejętności opiekuńczo – wychowawczych oraz

ewentualnego powrotu dzieci do domów rodzinnych. W sytuacji gdy nie ma możliwości powrotu do rodziców biologicznych, WPOW współpracuje z ośrodkami adopcyjno – opiekuńczymi, w celu pozyskania dla wychowanków zastępczych form wychowania rodzinnego.

Poniżej znajduje się wykres obrazujący liczbę dzieci, które MOPS umieścił w instytucjonalnej pieczy zastępczej w latach 2010 - 2015. Jak widać, w roku 2015, w stosunku do roku 2014, liczba małoletnich potrzebujących tej formy pomocy wyraźnie wzrosła.

Wykres nr 12. Liczba dzieci umieszczonych w placówkach w latach 2010-2015.



Opracowanie własne na podstawie danych MOPS.

W 2015 r. drastycznie wzrosła liczba dzieci, dla których MOPS był zobowiązany znaleźć miejsce w pieczy zastępczej. W instytucjonalnej pieczy zastępczej umieszczono 31 dzieci,

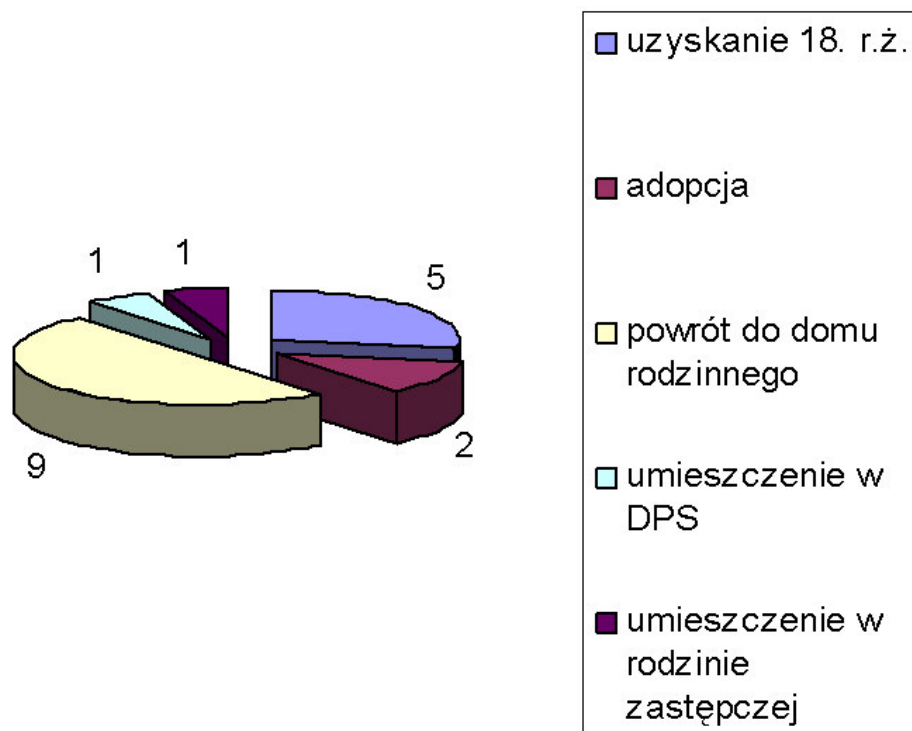
w rodzinnej pieczy zastępczej - 11 dzieci, 1 dziecko zostało umieszczone w placówce opiekuńczo – wychowawczej w związku z przekształceniem się specjalnego ośrodka szkolnego w placówkę opiekuńczo – wychowawczą.

Na dzień 31.12.2015 dwoje dzieci przebywało w szpitalach, gdyż MOPS nie mógł zrealizować postanowień sądu w związku z brakiem kandydatów na rodzinę zastępczą dla tych dzieci.

Z przeprowadzonej analizy wynika, że wzrasta liczba dzieci wymagających opieki instytucjonalnej pieczy zastępczej. Zgodnie z art. 95 ust. 3 Ustawy o wspieraniu rodziny i systemie pieczy zastępczej, w placówce jednocześnie może przebywać 14 dzieci oraz osób, które osiągnęły pełnoletność przebywając w pieczy zastępczej i kontynuują naukę. Szczególne trudności sprawia zapewnienie opieki dzieciom w wieku do trzeciego roku życia. Zgodnie z przepisami powinny być umieszczane w rodzinnej pieczy zastępczej, niestety nie ma chętnych osób – kandydatów na rodziców zastępczych. Pomimo tego, że w Siemianowicach Śl. funkcjonuje WPOW, konieczne jest umieszczanie dzieci również w innych miejscowościach. Wynika to z faktu, że liczba miejsc zapewnionych przez WPOW nie jest wystarczająca. Niewątpliwie funkcjonowanie takiej placówki w naszym mieście pozwala na większą pracę z rodzicami biologicznymi i daje nadzieję, że więzi rodzinne nie będą zrywane, a w przyszłości dzieci będą wcześniej wracały do domów rodzinnych. Niemniej konieczne jest rozszerzenie działalności WPOW.

W 2015 r. 18 siemianowickich dzieci opuściło placówki opiekuńczo-wychowawcze: 1 dziecko umieszczono w spokrewnionej rodzinie zastępczej, 2 dzieci zostało adoptowanych, 9 wróciło pod opiekę rodziców, 1 osoba została umieszczona w DPS. 5 młodych osób opuściło instytucjonalną pieczę zastępczą po osiągnięciu 18 roku życia, pomimo tego, że mogłyby pozostać w placówkach do 25 roku życia, jeżeli kontynuują naukę. Sprawę ilustruje poniższy wykres.

Wykres nr 13. Przyczyny opuszczenia placówek opiekuńczo-wychowawczych przez wychowanków w 2015 roku.



Opracowanie własne na podstawie danych MOPS.

Gdy dochodzi do umieszczenia małoletnich w innych powiatach, miasto Siemianowice Śląskie jest zobowiązane do ponoszenia wydatków na ich utrzymanie w wysokości średniego miesięcznego kosztu utrzymania dziecka w placówce. Ten obowiązek dotyczy również kosztów utrzymania dziecka w rodzinie zastępczej. Koszty obciążają jednostkę samorządu terytorialnego, w której dziecko zamieszkiwało, zanim zostało objęte pierwszą formą opieki zastępczej. W związku z tym są podpisywane porozumienia między powiatami.

W 2015 r. podpisano z innymi powiatami 14 porozumień odnośnie 14 dzieci, które zostały umieszczone w placówkach opiekuńczo-wychowawczych. Podpisano także 3 aneksy. Zawarto 6 porozumień i podpisano 13 aneksów w sprawie pokrycia kosztów utrzymania 6 dzieci pochodzących z Siemianowic Śl., a umieszczonych w rodzinach zastępczych na terenie kraju. Zawarto 1 porozumienie oraz 3 aneksy dotyczące dzieci spoza miasta, które zostały umieszczone w siemianowickich rodzinach zastępczych.

10.3. Usamodzielnianie wychowanków rodzin zastępczych i placówek opiekuńczo – wychowawczych

Osoby, które do uzyskania pełnoletności pozbawione były opieki własnych rodziców i pozostawały na mocy postanowień sądów w rodzinnej lub instytucjonalnej pieczy zastępczej, są osobami usamodzielnianymi. Proces ich usamodzielniania jest długotrwały, a jego celem jest pełna socjalizacja, osiągnięcie niezależności życiowej, a zarazem integracja z otoczeniem społecznym.

Pełnoletni wychowankowie mogą otrzymać wsparcie w formie pieniężnej oraz niepieniężnej.

Forma pieniężna obejmuje:

- pomoc pieniężną na kontynuowanie nauki;
- pomoc pieniężną na usamodzielnienie.

Forma niepieniężna obejmuje:

- pomoc rzeczową na zagospodarowanie;
- pomoc w uzyskaniu odpowiednich warunków mieszkaniowych, m.in. w mieszkaniu chronionym;
- pomoc w uzyskaniu zatrudnienia;
- pomoc w postaci pracy socjalnej.

Poniższa tabela zawiera dane liczbowe dotyczące różnych form wsparcia, z których korzystali w 2015 roku usamodzielniani wychowankowie.

Tabela nr 17. Rodzaje pomocy udzielonej usamodzielnianym wychowankom w 2015 r.

Rodzaj pomocy	Liczba wychowanków:		
	rodzin zastępczych	placówek	pieczy zastępczej ogółem (rodzin i placówek)
Pomoc pieniężna na kontynuowanie nauki	42	19	61

Pomoc pieniężna na usamodzielnienie	5	6	11
Pomoc rzeczowa na zagospodarowanie	6	0	6
Praca socjalna	53	25	78

Opracowanie własne na podstawie danych MOPS.

10.3.1. Pomoc pieniężna na kontynuowanie nauki

Pomoc na kontynuowanie nauki przysługuje osobie usamodzielnianej, jeżeli kontynuuje naukę: w szkole, w zakładzie kształcenia nauczycieli, na uczelni, na kursach (jeśli ich ukończenie jest zgodne z indywidualnym programem usamodzielnienia), u pracodawcy w celu przygotowania zawodowego. Jeśli osoba usamodzielniana spełnia warunki określone w Ustawie o wspieraniu rodziny i systemie pieczy zastępczej, pomoc może zostać jej przyznana bez względu na wysokość dochodu. Minimalna wysokość kwoty pomocy wynosi 500 zł. Przynajmniej raz na 6 miesięcy otrzymująca ten rodzaj pomocy osoba ma obowiązek przedkładać zaświadczenie potwierdzające kontynuowanie nauki.

W roku sprawozdawczym usamodzielnianym wychowankom rodzin zastępczych z tytułu przyznanej pomocy pieniężnej na kontynuowanie nauki łącznie wypłacono 205.558,24 zł, natomiast usamodzielnianym wychowankom placówek 78.550,21 zł.

10.3.2. Pomoc pieniężna na usamodzielnienie

Zgodnie z obowiązującymi przepisami prawnymi, pomoc pieniężna na usamodzielnienie jest udzielana na wniosek pełnoletnich wychowanków pieczy zastępczej. Może zostać wypłacona jednorazowo lub w ratach, nie później, niż do ukończenia przez osobę usamodzielnianą 26 roku życia. Celem przyznania tego świadczenia jest poprawa warunków mieszkaniowych usamodzielnianych osób oraz podniesienie ich kwalifikacji zawodowych (kursy, szkolenia). Poza tym wychowankowie mogą przeznaczyć otrzymane środki na rozpoczęcie własnej działalności gospodarczej.

W 2015 roku 8 osobom przyznano decyzjami administracyjnymi, a następnie wypłacono pomoc pieniężną na usamodzielnienie. Wszystkie świadczenia zostały wykorzystane na poprawę warunków mieszkaniowych (głównie remonty otrzymanych lokali z zasobów komunalnych oraz doposażenie mieszkań w meble i urządzenia gospodarstwa domowego). Ogólna kwota przekazanej pomocy pieniężnej wyniosła 51.345 zł.

10.3.3. Pomoc na zagospodarowanie w formie rzeczowej

Na wniosek usamodzielnianego wychowanka pieczy zastępczej, niezależnie od wysokości jego dochodu, pomoc na zagospodarowanie w formie rzeczowej jest przyznawana decyzją administracyjną i przekazywana przez powiat, na terenie którego wychowanek faktycznie zamieszkuje. Jest wypłacana jednorazowo, nie później, niż do ukończenia przez osobę usamodzielnianą 26 roku życia.

W 2015 roku pomoc na zagospodarowanie w formie rzeczowej o łącznej wartości 9.790,64 zł przyznano 6 usamodzielnianym wychowankom. Pomoc obejmowała materiały budowlane, meble, niezbędne przedmioty codziennego użytku. Jej celem było poprawienie warunków mieszkaniowych usamodzielnianych osób.

10.3.4. Mieszkanie chronione

Mieszkanie chronione istnieje w Siemianowicach Śl. od 5 lat. Funkcjonuje przy ulicy Hutniczej 17/3. Jest przeznaczone m.in. dla osób opuszczających całodobowe placówki opiekuńczo – wychowawcze typu rodzinnego i socjalizacyjnego, rodziny zastępcze, schroniska dla nieletnich, zakłady poprawcze, specjalne ośrodki wychowawcze, młodzieżowe ośrodki socjoterapii zapewniające całodobową opiekę lub młodzieżowe ośrodki wychowawcze. Daje schronienie pełnoletnim osobom usamodzielniającym się, które nie mogą powrócić do domu rodzinnego na czas odpowiedni do uzyskania samodzielnego mieszkania oraz do nabycia umiejętności społecznych. Warunki ubiegania się o pobyt w mieszkaniu chronionym to:

- ukończenie 18 roku życia,
- realizacja indywidualnego programu usamodzielnienia,
- udokumentowane podjęcie starań o uzyskanie samodzielnego mieszkania,
- kontynuowanie nauki lub wykonywanie pracy zarobkowej.

Osoba usamodzielniana może przebywać w mieszkaniu chronionym przez okres niezbędny do usamodzielnienia, ale maksymalnie do 25 roku życia. Czas trwania pobytu jest przedłużany co 6 miesięcy.

W mieszkaniu znajdują się 3 pokoje, w których łącznie jest miejsce dla 7 osób. Poniższa tabela przedstawia wydatki na utrzymanie mieszkania, które są pokrywane przez gminę.

Tabela nr 18. Koszty utrzymania mieszkania chronionego w 2015 roku.

Przeznaczenie wydatków	Kwota wydatków (w zł)
Bieżące utrzymanie – zakup energii elektrycznej, gazu, wody	7.642,79
Zakup materiałów i wyposażenia	2.479,57
Zakup usług pozostałych	4.124,94
Opłaty i składki	152,00
Razem	14.399,30

Opracowanie własne na podstawie danych MOPS.

W ciągu 2015 roku w mieszkaniu przebywało 7 wychowanków rodzin zastępczych (5 kobiet i 2 mężczyzn) oraz 2 wychowanków placówek opiekuńczo-wychowawczych (1 kobieta i 1 mężczyzna) – łącznie 9 usamodzielnianych osób w wieku od 18 do 21 lat. Liczba osób mieszkających jednocześnie była mniejsza od 9, ponieważ występowała rotacja mieszkańców. Mieszkańcy kontynuowali naukę lub pracowali. Złożyli wnioski o przydzielenie mieszkań socjalnych z zasobów miasta.

10.3.5. Pomoc w uzyskaniu odpowiednich warunków mieszkaniowych

Usamodzielniani wychowankowie pieczy zastępczej zmagają się z istotnym problemem dotyczącym mieszkań. Nie są w stanie sami zdobyć ich na wolnym rynku poprzez wynajęcie lub zakup, ponieważ z racji swojego młodego wieku najczęściej uczą się, zwykle nie posiadają środków finansowych innych, niż pomoc na kontynuowanie nauki (niewielu wychowanków otrzymuje alimenty). Część z nich podejmuje pracę zarobkową. Niestety jest ona niskopłatna, ponadto umowy dotyczące pracy często są zawierane na krótki okres czasu.

Niewielu wychowanków decyduje się na zawarcie umów najmu z prywatnymi właścicielami lokali. W 2015 r. w wynajętych mieszkaniach na terenie Siemianowic Śl. oraz innych miast mieszkało 6 osób realizujących indywidualny program usamodzielnienia. 8 wychowanków otrzymało mieszkania socjalne z zasobów komunalnych. Poza tym 3 usamodzielniane osoby przebywały w siemianowickim Ośrodku Interwencji Kryzysowej, gdzie oprócz dachu nad głową otrzymywały pomoc psychologiczną i pedagogiczną.

10.4. Prace społecznie użyteczne

W okresie od marca do grudnia 2015 r. prace społecznie użyteczne były realizowane na obszarze Siemianowic Śl. w jednostkach organizacyjnych pomocy społecznej, instytucjach oraz organizacjach statutowo zajmujących się pomocą charytatywną lub na rzecz społeczności lokalnej. Ich organizatorem oraz koordynatorem jest MOPS, który współdziała w tym zakresie z PUP.

Prace społecznie użyteczne były wykonywane na stanowiskach pomocniczych, m.in. takich, jak: sprzątaczką, pracownik biurowy, pomoc kuchenna, pracownik ogrodowy, pracownik gospodarczy, konserwator, pracownik porządkowy, dozorca-portier, pokojowa, opiekun osób starszych, szatniarz, pomoc nauczyciela. Były realizowane w dniach roboczych w wymiarze do 10 godzin tygodniowo na 1 skierowaną osobę bezrobotną. W uzasadnionych przypadkach, dotyczących 2 osób, dopuszczono możliwość wykonywania prac w niedziele, święta oraz inne dni wolne od pracy, z uwzględnieniem 10 godzinnego tygodnia pracy.

W roku sprawozdawczym do prac społecznie użytecznych zostało skierowanych 183 korzystających z pomocy społecznej osób bezrobotnych bez prawa do zasiłku. W ramach tych prac zrealizowano 22.490,5 godziny. Na sfinansowanie została przeznaczona kwota w wysokości 182.173,05 zł. PUP zrefundował 60 % tej kwoty, przeznaczając na ten cel środki z Funduszu Pracy w wysokości 109.109,43 zł.

Za każdą godzinę wykonywania prac społecznie użytecznych osoba bezrobotna otrzymała świadczenie w wysokości 8,10 zł. Świadczenie to podlega waloryzacji na zasadach określonych w art. 72 ust.6 Ustawy z dnia 20 kwietnia 2004 r. o promocji zatrudnienia i instytucjach rynku pracy.

13 osób wyraziło zgodę na przekazywanie całego świadczenia na spłatę swoich zaległości czynszowych.

Na podstawie art. 62a Ustawy o promocji zatrudnienia i instytucjach rynku pracy, skierowane do prac społecznie użytecznych osoby wykonywały pracę także w ramach projektu „Niezależni”, w Programie Aktywizacja i Integracja.

10.5. Wolontariat

Z analizy potrzeb osób znajdujących się w trudnej sytuacji życiowej wynika, że część z nich nie jest zaspokajana przez powołane do tego instytucje. Na przykład niewystarczająca jest liczba miejsc w świetlicach, domach kultury i innych instytucjach, w których dzieci i młodzież mogą spędzać czas rozszerzając swoje zainteresowania i ucząc się alternatywnych sposobów wykorzystania wolnego czasu. Ponadto z powodu niedostatecznych zasobów kadrowych w tych miejscach, część dzieci, które potrzebują pomocy w nauce, nie jest nią objęta. Dlatego w 2015 roku MOPS kontynuował opartą na wolontariacie pomoc dla swoich podopiecznych: dzieci, osób starszych i niepełnosprawnych. Celem prowadzonych działań jest propagowanie idei wolontariatu, kształtowanie pożądanych postaw prospołecznych, rozwijanie empatii i zrozumienia, inspirowanie do aktywnego spędzania czasu, współpraca z organizacjami pozarządowymi. MOPS nadal współpracował z Zespołem Szkół Technicznych i Ogólnokształcących „Meritum” oraz Miejską Biblioteką Publiczną. Te podmioty udostępniały pomieszczenia dla wolontariuszy i ich podopiecznych.

Osobą odpowiedzialną za pozyskiwanie wolontariuszy i ich szkolenie jest koordynator wolontariatu. On przeprowadzał rozmowy rekrutacyjne, w trakcie których określał zasoby, potencjał i umiejętności kandydata oraz oceniał jego motywację. Na podstawie zebranych informacji podpisywał z wolontariuszem porozumienie, następnie wprowadzał go w środowisko. W 2015 r. MOPS współpracował z 38 wolontariuszami. Współdziałanie z większością z nich będzie kontynuowane w 2016 roku. Poniższa tabela zawiera informacje o działaniach w zakresie wolontariatu.

Tabela nr 19. Działania wolontariuszy współpracujących z MOPS w 2015 roku.

Rodzaj wsparcia	Liczba wolontariuszy	Liczba przepracowanych godzin
Praca na rzecz dzieci- korepetycje	35	960

Pomoc osobom starszym	1	160
Pomoc osobom niepełnosprawnym	2	180
Suma	38	1.300

Opracowanie własne na podstawie danych MOPS.

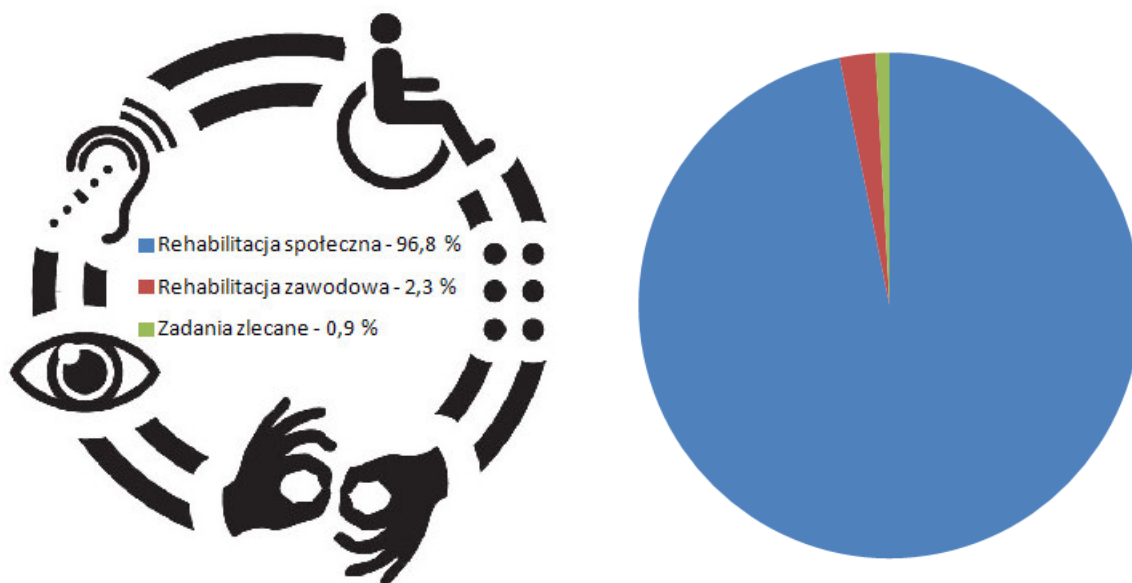
MOPS przeprowadził kampanię informacyjno-promocyjną dotyczącą wolontariatu, która była skierowana do mieszkańców Siemianowic Śląskich. W ramach kampanii zostały wykorzystane następujące instrumenty:

- publikacje z wykorzystaniem lokalnych mediów i Internetu;
- spotkania informacyjne skierowane do szkół oraz Uniwersytetu Trzeciego Wieku;
- kontakt z parafiami na terenie miasta;
- plakaty, ulotki i broszury;
- uczestnictwo w targach wolontariatu.

10.6. Realizacja zadań z zakresu rehabilitacji społecznej i zawodowej osób niepełnosprawnych, finansowanych ze środków Państwowego Funduszu Rehabilitacji Osób Niepełnosprawnych

Rehabilitacja społeczna i zawodowa osób niepełnosprawnych stanowi ważny element różnych działań prowadzonych przez MOPS, dotyczy to m.in. części realizowanych projektów społecznych. Wyodrębnioną kategorię stanowią zadania, których realizacja jest finansowana pieniędzmi pochodzącymi z PFRON. Realizacja tych zadań należy do MOPS zgodnie z zapisami Ustawy z dnia 27 sierpnia 1997 r. o rehabilitacji zawodowej i społecznej oraz zatrudnianiu osób niepełnosprawnych (j.t. Dz.U. z 2011 r. nr 127 poz. 721 z późn. zm.). W 2015 r. uchwałą Rady Miasta Siemianowic Śląskich środki PFRON służące rehabilitacji społecznej i zawodowej osób niepełnosprawnych w kwocie 1.766.070 zł zostały podzielone i przeznaczone na poszczególne zadania. Na rehabilitację społeczną przyznano 1.709.770 zł, na rehabilitację zawodową 41.300 zł, na zadania zlecane 15.000 zł. Poniższa infografika przedstawia strukturę zaplanowanych wydatków.

Wykres nr 14. Struktura przeznaczenia środków PFRON na rehabilitację społeczną i zawodową osób niepełnosprawnych wg zaplanowanych zadań w 2015 r.



Opracowanie własne na podstawie danych MOPS. Grafika pozyskana z zasobów Internetu.

10.6.1. Rehabilitacja społeczna

Rzeczywiste wydatki na zadania związane z rehabilitacją społeczną wyniosły 1.708.998 zł, co oznacza, że plan został zrealizowany w 99,95 %. Poniższa tabela przedstawia sposób wydatkowania środków finansowych przekazanych przez PFRON na realizację celów związanych z rehabilitacją społeczną osób niepełnosprawnych.

Tabela nr 20. Rehabilitacja społeczna osób niepełnosprawnych – wydatkowanie środków finansowych wg zadań w 2015 roku.

Zadania	Plan (w zł)	Wykonanie (w zł)	Pozostało (w zł)
1. Dofinansowanie kosztów działania WTZ.	1.146.146 (w tym ze środków PFRON 1.031.532)	1.146.146 (w tym ze środków PFRON 1.031.532)	-
2. Likwidacja barier architektonicznych, w komunikowaniu się i technicznych.	120.000	119.990	10
3. Dofinansowanie sprzętu rehabilitacyjnego, przedmiotów ortopedycznych, środków pomocniczych.	345.238	345.219	19

4. Dofinansowanie do turnusów rehabilitacyjnych.	194.000	193.257	743
5. Dofinansowanie sportu, kultury, rekreacji i turystyki.	19.000	19.000	-

Opracowanie własne na podstawie danych MOPS.

Liczba zrealizowanych wniosków, z rozróżnieniem na poszczególne zadania, jest przedstawiona poniżej w tabeli.

Tabela nr 21. Rehabilitacja społeczna – realizacja wniosków wg zadań w 2015 r.

Zadania	Liczba wniosków złożonych	Liczba wniosków zrealizowanych
1. Dofinansowanie kosztów działania WTZ.	1	1
2. Likwidacja barier architektonicznych, w komunikowaniu się i technicznych.	65	33
3. Dofinansowanie sprzętu rehabilitacyjnego, przedmiotów ortopedycznych, środków pomocniczych.	271	200
4. Dofinansowanie turnusów rehabilitacyjnych.	443	171
5. Dofinansowanie sportu, kultury, rekreacji i turystyki.	5	5
Razem	785	410

Opracowanie własne na podstawie danych MOPS.

Dofinansowanie do uczestnictwa w turnusach rehabilitacyjnych

W 2015 r. w MOPS złożono 443 wnioski o dofinansowanie uczestnictwa w turnusach rehabilitacyjnych. Zrealizowano 171 wniosków. Razem z opiekunami, którzy również otrzymali dofinansowanie ze środków PFRON, w dofinansowanych turnusach rehabilitacyjnych łącznie wzięło udział 240 osób. Kwota przeznaczona na realizację tego zadania wynosiła 194.000 zł i została rozdysponowana niemal w 100 % (nie wykorzystano 743 zł).

Dofinansowanie do zaopatrzenia w sprzęt rehabilitacyjny, przedmioty ortopedyczne i środki pomocnicze

271 osób złożyło wnioski o dofinansowanie w ramach w/w zadania. Zrealizowano 200 wniosków. Na dofinansowanie przeznaczono kwotę wynoszącą 345.238 zł, z której wydano 345.219 zł (nie wykorzystano 19 zł).

W przypadku zdecydowanej większości zrealizowanych wniosków dofinansowanie dotyczyło zakupu: aparatów słuchowych, pieluchomajtek, protez, butów ortopedycznych, wózków inwalidzkich, balkoników, kul, pionizatorów, specjalistycznych fotelików dziecięcych, materacy.

Dofinansowanie sportu, kultury, rekreacji i turystyki osób niepełnosprawnych

W 2015 r. o dofinansowanie w tym zakresie ubiegało się 5 osób prawnych, które złożyły 5 wniosków. Wszystkie uzyskały wsparcie. Łączna kwota przyznanego dofinansowania wyniosła 19.000 zł i została wydana w całości. Z dofinansowanych działań skorzystało 238 osób niepełnosprawnych, będących członkami następujących organizacji: Siemianowickiego Stowarzyszenia Pomocy Dzieciom Specjalnej Troski „Imperium Słońca”, Polskiego Związku Niewidomych - Koła w Siemianowicach Śl., Siemianowickiego Stowarzyszenia Amazonek „Razem”, Śląskiego Stowarzyszenia Kulturalnego Osób Niepełnosprawnych, Automobilklubu Śląskiego.

Likwidacja barier architektonicznych, w komunikowaniu się i technicznych

W roku 2015 zostało złożonych 65 wniosków dotyczących likwidacji w/w barier. 33 z nich zostały zrealizowane.

Na realizację przeznaczono kwotę w wysokości 120.000 zł, z czego faktycznie wykorzystano 119.990 zł. Poniższa tabela przedstawia wydatkowanie środków w tym zakresie.

Tabela nr 22. Dofinansowanie do likwidacji barier architektonicznych, w komunikowaniu się i technicznych w 2015 roku.

Rodzaj bariery	Liczba zrealizowanych wniosków	Wydatkowana kwota (w zł)
Bariery architektoniczne	14	80.845
Bariery w komunikowaniu się	9	9.555
Bariery techniczne	10	29.590
Suma	33	119.990

Opracowanie własne na podstawie danych MOPS.

Najczęściej przyznawano dofinansowanie do: przystosowania mieszkania do potrzeb osoby niepełnosprawnej, zakupu sprzętu komputerowego, łóżka rehabilitacyjnego.

Dofinansowanie Warsztatów Terapii Zajęciowej

Przy Siemianowickim Stowarzyszeniu Pomocy Dzieciom Specjalnej Troski „Imperium Słońca” działają Warsztaty Terapii Zajęciowej. W 2015 r. korzystało z nich 67 uczestników. Kwota dofinansowania wyniosła 1.146.146 zł. Środki zostały wykorzystane w całości. Zgodnie z art. 10b i art. 68c Ustawy o rehabilitacji zawodowej i społecznej oraz zatrudnianiu osób niepełnosprawnych, 90 % (1.031.532 zł) kosztów działalności WTZ pokryły środki PFRON, a 10 % (114.614 zł) środki powiatu (miasta). Wydatkowanie środków finansowych na poszczególne rodzaje kosztów przedstawia tabela zamieszczona poniżej.

Tabela nr 23. Wydatkowanie środków finansowych przeznaczonych na działalność WTZ w 2015 roku.

Lp.	Rodzaj kosztów	Wydatki w złotych
1.	Wynagrodzenia pracowników	792.506,84
2.	Składki na ubezpieczenia społeczne	142.743,61
3.	Materiały	29.739,40
4.	Energia	38.980,00
5.	Usługi obce	34.000,00
6.	Eksploatacja samochodu	23.461,92
7.	Szkolenia	3.000,00
8.	Ubezpieczenie uczestników i mienia	3.354,11
9.	Wycieczki	17.385,00
10.	Materiały do terapii, w tym dla Pracowni Gospodarstwa Domowego	33.675,00
11.	Trening ekonomiczny	11.850,00
12.	Doposażenie	15.450,12
	Razem	1.146.146,00

Opracowanie własne na podstawie danych MOPS.

W maju 2015 r. MOPS przeprowadził kontrolę dotyczącą działalności WTZ w roku 2014. Pod koniec 2015 r. stowarzyszenie prowadzące WTZ zwróciło się do MOPS z wnioskiem o zwiększenie w roku 2016 liczby uczestników o 8 osób i pozyskanie na ten cel środków finansowych z PFRON. W konsekwencji pozytywnego rozpatrzenia tego wniosku, w

grudniu 2015 r. została podpisana umowa dotycząca wzrostu liczby uczestników oraz kwoty dofinansowania.

Powiat, którego mieszkańcy są uczestnikami rehabilitacji w warsztacie działającym na terenie innego powiatu, jest zobowiązany do pokrywania kosztów rehabilitacji w odniesieniu do swoich mieszkańców, w części nieobjętej dofinansowaniem ze środków PFRON, w wysokości i na zasadach określonych w porozumieniu zawartym z powiatem, na terenie którego działa warsztat. W związku z powyższym, w roku 2015 miasto Siemianowice Śląskie zawarło porozumienia z Katowicami i Chorzowem w w/w sprawie.

10.6.2. Rehabilitacja zawodowa

MOPS realizuje zadania związane z rehabilitacją zawodową osób niepełnosprawnych. Wykorzystanie środków na te zadania przedstawia poniższa tabela.

Tabela nr 24. Rehabilitacja zawodowa – wydatkowanie środków finansowych wg zadań w 2015 roku.

Lp.	Zadanie	Plan (w zł)	Wykonanie (w zł)
1	Finansowanie kosztów szkoleń i przekwalifikowania zawodowego osób niepełnosprawnych.	3.959	3.909
2	Zwrot wydatków na instrumenty i usługi rynku pracy na rzecz osób niepełnosprawnych poszukujących pracy i niepozostających w zatrudnieniu.	34.653	34.653
3	Zwrot kosztów zatrudnienia pracowników pomagających pracownikowi niepełnosprawnemu w pracy.	2.688	2.688
Suma		41.300	41.250

Opracowanie własne na podstawie danych MOPS.

Wymienione w tabeli zadania są realizowane przez PUP. W ramach zadania nr 1 z dofinansowania skorzystała 1 osoba, w ramach zadania nr 2 – 8 osób, w ramach zadania nr 3 – 2 osoby.

W 2015 r. w MOPS nie złożono żadnego wniosku dotyczącego innego zadania z zakresu rehabilitacji zawodowej.

Zadania zlecane

W roku 2015 MOPS przeprowadził konkurs ofert na realizację zadań z zakresu rehabilitacji zawodowej i społecznej osób niepełnosprawnych, zleczanych fundacjom i organizacjom pozarządowym, finansowanych ze środków PFRON. Na ten cel przeznaczono kwotę w wysokości 15.000 zł.

Jedyną ofertę złożyło Koło Siemianowickie Towarzystwa Pomocy im. Św. Brata Alberta. Ta oferta została komisyjnie zaakceptowana. Uwzględniając wysokość środków publicznych przeznaczonych na realizację zadania, przedstawioną kalkulację kosztów oraz możliwości realizacji zadania przez organizację, przyznano środki finansowe w wysokości 15.000 zł. Organizacja na zasadach zadania publicznego przeprowadziła na rzecz osób niepełnosprawnych działania w formie grupowych i indywidualnych zajęć.

Analizą złożonych wniosków dotyczących rehabilitacji społecznej osób niepełnosprawnych, a następnie przedstawianiem Dyrektorowi MOPS opinii i propozycji zajmowała się powołana przez niego komisja, w skład której wchodził m. in.: pracownicy MOPS i UM, radni Rady Miasta.

10.7. Zespół Interdyscyplinarny i grupy robocze realizujące działania w związku z występowaniem przemocy w rodzinie

W roku sprawozdawczym przedstawiciele wszystkich instytucji realizujących „Miejski Program Przeciwdziałania Przemocy w Rodzinie i Ochrony Ofiar Przemocy” współpracowali w celu udzielania kompleksowej pomocy rodzinom uwikłanym w przemoc. Tym rodzinom udzielano wsparcia, pomocy psychologicznej, prawnej i socjalnej. Dysponujący fachowym zapleczem MOPS pełni rolę centrum wsparcia dla osób potrzebujących różnego rodzaju pomocy. Zapewnia dostęp do wsparcia m.in. poprzez pracowników socjalnych. Ich działalność jest niezbędna dla realizacji procedury Niebieskiej Karty, ponieważ praca z rodziną obejmuje m.in. monitoring środowiska rodzinnego. Należy podkreślić, że bardzo ważnym elementem w obszarze przeciwdziałania przemocy jest dobra i efektywna współpraca z policjantami dzielnicowymi.

W 2015 roku odbyło się 10 spotkań Zespołu Interdyscyplinarnego do Spraw Przeciwdziałania Przemocy w Rodzinie, któremu MOPS zapewnia zaplecze socjalne. Przewodniczący Zespołu Interdyscyplinarnego powołał 114 grup roboczych dla procedur Niebieskiej Karty wszczętych przez uprawnione podmioty. Ponadto kontynuowano pracę w ramach 59 procedur Niebieskiej Karty, a tym samym w ramach zajmujących się nimi grup roboczych, powołanych w 2014 roku.

Podczas wykonywania obowiązków służbowych pracownicy socjalni powzięli uzasadnione podejrzenie dotyczące występowania przemocy w 20 przypadkach. W przypadku części ze 114 rodzin objętych procedurą Niebieskiej Karty zdiagnozowano jednocześnie kilka problemów powodujących zaburzenia ich funkcjonowania i wykluczenie społeczne. Dlatego po opracowaniu odpowiedniej diagnozy środowiskowej pracownicy MOPS podejmowali decyzję o przydzieleniu dla tych rodzin dodatkowej pomocy w formie usług asystenta rodziny.

W 2015 r. przeprowadzono 2 szkolenia wewnętrzne dotyczące problematyki występowania przemocy w rodzinie, które były skierowane do pracowników socjalnych, asystentów rodzin i koordynatorów rodzinnej pieczy zastępczej.

Sprawne udzielanie pomocy dla rodzin rozwija się dzięki spotkaniom grup roboczych, w których biorą udział pracownicy socjalni, psychologzy z MOPS i OIK, policjanci dzielnicowi, asystenci rodzin, pedagodzy szkolni, a w uzasadnionych przypadkach także kuratorzy sądowi. Każdy z uczestników grupy dokumentuje pracę prowadzoną w rodzinie, a okresowe, wspólne spotkania umożliwiają elastyczne modyfikowanie planu pomocy.

Zatrudniony w MOPS psycholog zapewniał osobom poszkodowanym odpowiednią pomoc psychologiczną. Wykonywał swoją pracę także w środowisku zamieszkania rodzin. Również psychologzy OIK realizowali stosowne poradnictwo psychologiczne w przedmiotowym obszarze. Ponadto zapewniali oni dostęp do warsztatów korekcyjno – edukacyjnych dla osób, które nie potrafią samodzielnie radzić sobie ze swoją agresją i skłonnością do stosowania przemocy.

W Siemianowicach Śl. problem przemocy w rodzinie dotyczy różnych grup wiekowych mieszkańców, jednak widoczna tendencja wzrostowa dotyczy przypadków, w których przemocy doznają osoby w wieku poprodukcyjnym, które otrzymują emerytury lub renty i utrzymują swoje dorosłe, bezrobotne dzieci. Niezmiennie wśród czynników,

które powodują destabilizację życia rodziny i towarzyszą występowaniu przemocy, znajdują się:

- nieumiejętność rozładowywania konfliktów i agresji wśród członków rodzin;
- realizowanie negatywnych wzorców zachowania wyniesionych z rodzin generacyjnych (rodzin pochodzenia);
- eliminowanie własnych problemów poprzez ucieczkę w różnego rodzaju używki, zwłaszcza alkohol oraz inne szybko uzależniające środki psychoaktywne.

W 2015 r. procedura Niebieskiej Karty dotyczyła różnych środowisk, co świadczy o tym, iż nie można utożsamiać problemu przemocy domowej jedynie z rodzinami korzystającymi ze wsparcia finansowego MOPS.

10.8. Ważne przedsięwzięcia i działania zapewniające prawidłowe funkcjonowanie MOPS

Zapewnienie prawidłowego stanu technicznego, zakup usług konserwacji oraz ubezpieczenia

Zgodnie z przepisami prawa budowlanego w 2015 r. MOPS zlecił wszystkie wymagane przeglądy techniczne i prace konserwacyjne w swojej siedzibie (głównym budynku), w oficynie – budynku szkoleniowym przy siedzibie, w budynku przy ul. Wróblewskiego 10. Ponadto zostały poniesione koszty ubezpieczenia nieruchomości podlegających MOPS, w tym również lokalu Klubu Integracji Społecznej (przy ul. Topolowej) i mieszkania chronionego (przy ul. Hutniczej).

Zakupy i dostawy

Dokonano zakupów podnoszących standardy pracy i zwiększających jej wydajność, w tym m.in. kupiono 13 komputerów, szafę logiczną serwera, nowoczesne tablice informacyjne, niszczarki, a także materiały biurowe, środki czystości, meble, materiały promocyjne. Dbając o internetowe bezpieczeństwo danych MOPS zakupiono urządzenie UTM Fortigate 100D.

Remonty i prace budowlane

W miarę możliwości i swojego potencjału finansowego, MOPS stara się podołać wyzwaniom, które stawia przed nim stan techniczny budynków.

W roku 2015 zostały przeprowadzone następujące prace dotyczące siedziby MOPS:

- zamontowano nowe ogrodzenie wokół budynku;
- została wyremontowana cała klatka schodowa;
- wymieniono podłogę w kilku pokojach, przedsionkach i na korytarzu;
- została zlecona wymiana żaluzji pionowych i rolet w kilku pokojach.

Tabela nr 25. Ważniejsze prace remontowe dotyczące siedziby MOPS w 2015 roku.

Przedmiot prac remontowych	Koszt (w zł)	Termin realizacji
Montaż ogrodzenia wokół budynku	48.648,47	III kwartał 2015 r.
Remont klatki schodowej	36.061,26	IV kwartał 2015 r.
Usługa posadzkarska – wymiana podłóg	17.186,18	IV kwartał 2015 r.

Opracowanie własne na podstawie danych MOPS.

Remonty realizowane własnymi zasobami

Systemem gospodarczym pomalowano korytarze oraz kilka pomieszczeń w siedzibie MOPS. Na bieżąco wykonywano drobne naprawy i usuwano awarie. Te działania zostały zrealizowane przez pracowników MOPS, osoby zatrudnione w ramach robót publicznych organizowanych przez PUP oraz osoby bezrobotne realizujące prace społecznie użyteczne.

10.9. Potrzeby

Część sygnalizowanych przez MOPS potrzeb została zaspokojona, jednak nadal w lokalnej infrastrukturze społecznej jest sporo luk do wypełnienia. Rozbudowanie Wielofunkcyjnej Placówki Opiekuńczo – Wychowawczej, stworzenie środowiskowego domu samopomocy dla osób z zaburzeniami psychicznymi, zatrudnienie asystentów osób niepełnosprawnych, mieszkanie chronione dla osób starszych lub niepełnosprawnych intelektualnie – to tylko niektóre ważne kwestie. Obszerny wykaz zadań, które mają służyć rozwiązaniu lokalnych problemów, znajduje się w „Powiatowej strategii rozwiązywania problemów społecznych miasta Siemianowice Śląskie na lata 2014-2016”.

11. WSPÓŁPRACA Z ORGANIZACJAMI I INSTYTUCJAMI

Udzielając pomocy wszystkim potrzebującym, czyli wypełniając swoje zadania, MOPS współpracuje z szeregiem organizacji i instytucji. W 2015 roku ta współpraca dotyczyła takich podmiotów, jak:

- Powiatowy Urząd Pracy – współpraca opierała się głównie na kontaktach pomiędzy obsługującymi tę samą część miasta pośrednikami pracy i pracownikami socjalnymi; poza tym w ramach kooperacji pracownicy socjalni kierowali osoby korzystające z pomocy MOPS do programów specjalnych realizowanych przez PUP;
- Śląskie Stowarzyszenie Charytatywne „Przystań”, które w zależności od potrzeb udzielało podopiecznym pomocy w formie posiłku lub paczek żywnościowych, odzieży używanej, kąpieli w łaźni;
- Ośrodek Interwencji Kryzysowej, który m.in. udzielał schronienia oraz pomocy prawnej i psychologicznej osobom w sytuacji kryzysowej;
- Urząd Miasta – współpraca w ramach różnych zadań realizowanych przez MOPS;
- Miejska Komisja Rozwiązywania Problemów Alkoholowych – pracownicy socjalni przeprowadzili na jej potrzeby 102 wywiady środowiskowe w rodzinach osób uzależnionych od alkoholu;
- Towarzystwo Pomocy im. św. Brata Alberta Koło Siemianowickie - współpraca na rzecz osób niepełnosprawnych, prowadzenie działań charytatywnych, tworzenie Domu dla bezdomnych, samotnych matek, kobiet w ciąży i ofiar przemocy.

Ponadto MOPS współpracował m.in. ze szkołami (głównie z pedagogami szkolnymi w sprawach dotyczących najmłodszych), Poradnią Psychologiczno – Pedagogiczną, sądami, prokuraturą, policją, strażą miejską, parafiami, instytucjami kulturalnymi, jednostkami organizacyjnymi pomocy społecznej, organizacjami pozarządowymi (np. Śląskie Stowarzyszenie Pomocy Ofiarom Przestępstw, Siemianowickie Stowarzyszenie "Wzajemna Pomoc", Siemianowickie Stowarzyszenie Pomocy Dzieciom Specjalnej Troski „Imperium Słońca”).

SPIS TABEL

- Tabela nr 1. Struktura zatrudnienia pracowników MOPS (bez Placówki, MZON, KIS, personelu projektów współfinansowanych z EFS i osób zatrudnionych w ramach robót publicznych) na koniec 2015 r. • strona 7
- Tabela nr 2. Struktura zatrudnienia pracowników Placówki na koniec 2015 r. • strona 7
- Tabela nr 3. Struktura zatrudnienia pracowników MZON na koniec 2015 r. • strona 8
- Tabela nr 4. Budżet MOPS z uwzględnieniem źródła finansowania zadań gminy i powiatu w 2015 r. • strona 9
- Tabela nr 5. Struktura budżetu MOPS z uwzględnieniem najważniejszych rodzajów wydatków w 2015 r. • strona 12
- Tabela nr 6. Osoby umieszczone i oczekujące na umieszczenie w DPS w 2015 r., według typów DPS. • strona 26
- Tabela nr 7. Odpłatność gminy Siemianowice Śląskie za pobyt mieszkańców w DPS. • strona 27
- Tabela nr 8. Powody przyznania pomocy MOPS w 2015 roku. • strona 29
- Tabela nr 9. Typy rodzin objętych pomocą społeczną w 2015 roku. • strona 31
- Tabela nr 10. Osoby bezdomne w latach 2012-2015. • strona 33
- Tabela nr 11. Zestawienie informacji o uczestnikach projektu „UWIERZ W SIEBIE” w latach 2008-2015. • strona 40
- Tabela nr 12. Rodziny zastępcze w 2015 roku, według liczby przyjętych dzieci. • strona 49
- Tabela nr 13. Wiek dzieci przebywających w rodzinach zastępczych w 2015 r. • strona 50

- Tabela nr 14. Struktura rodzin objętych wsparciem asystenta rodziny (z uwzględnieniem dzieci) w 2015 r. • strona 52
- Tabela nr 15. Liczba rodzin zastępczych objętych opieką koordynatorów w 2015 roku. • strona 52
- Tabela nr 16. Liczba dzieci w rodzinach zastępczych objętych opieką koordynatorów w 2015 roku. • strona 53
- Tabela nr 17. Rodzaje pomocy udzielonej usamodzielnianym wychowankom w 2015 r. • strona 57
- Tabela nr 18. Koszty utrzymania mieszkania chronionego w 2015 roku. • strona 60
- Tabela nr 19. Działania wolontariuszy współpracujących z MOPS w 2015 roku. • strona 62
- Tabela nr 20. Rehabilitacja społeczna osób niepełnosprawnych – wydatkowanie środków finansowych wg zadań w 2015 roku. • strona 64
- Tabela nr 21. Rehabilitacja społeczna – realizacja wniosków wg zadań w 2015 r. • strona 65
- Tabela nr 22. Dofinansowanie do likwidacji barier architektonicznych, w komunikowaniu się i technicznych w 2015 roku. • strona 66
- Tabela nr 23. Wydatkowanie środków finansowych przeznaczonych na działalność WTZ w 2015 roku. • strona 67
- Tabela nr 24. Rehabilitacja zawodowa – wydatkowanie środków finansowych wg zadań w 2015 roku. • strona 68
- Tabela nr 25. Ważniejsze prace remontowe dotyczące siedziby MOPS w 2015 roku. • strona 72

SPIS WYKRESÓW

- Wykres nr 1. Wykształcenie zatrudnionej w ramach etatów MOPS kadry w 2015 r. • strona 8
- Wykres nr 2. Struktura budżetu MOPS wg źródła finansowania zrealizowanych wydatków w 2015 r. • strona 10
- Wykres nr 3. Struktura wykorzystania przez MOPS środków fin. otrzymanych z budżetu państwa w 2015 r. • strona 14
- Wykres nr 4. Struktura wykorzystania przez MOPS środków finansowych z budżetu miasta w 2015 r. • strona 18
- Wykres nr 5. Liczebność rodzin, którym przyznano pomoc MOPS w 2015 r. wg poszczególnych powodów przyznania wsparcia. • strona 30
- Wykres nr 6. Liczebność rodzin objętych pomocą MOPS w 2015 r. (z uwzględnieniem liczby członków rodziny). • strona 32
- Wykres nr 7. Liczba rodzin z dziećmi, w tym rodzin niepełnych, objętych pomocą MOPS w 2015 r. • strona 33
- Wykres nr 8. Struktura rodzin zastępczych wg rodzaju w 2015 r. • strona 48
- Wykres nr 9. Dzieci umieszczone w różnych typach rodzin zastępczych, jako % liczby ogółem w 2015 r. • strona 49
- Wykres nr 10. Liczba dzieci posiadających orzeczenie o niepełnosprawności/o stopniu niepełnosprawności w różnych typach rodzin zastępczych w 2015 roku. • strona 51
- Wykres nr 11. Struktura dzieci umieszczonych w rodzinach zastępczych pod względem rodzaju sieroctwa w 2015 roku. • strona 51
- Wykres nr 12. Liczba dzieci umieszczonych w placówkach w latach 2010-2015. • strona 54
- Wykres nr 13. Przyczyny opuszczenia placówek opiekuńczo-wychowawczych przez wychowanków w 2015 roku. • strona 56

Wykres nr 14. Struktura przeznaczenia środków PFRON na rehabilitację społeczną i zawodową osób niepełnosprawnych wg zaplanowanych zadań w 2015 r. • strona 64