

Uchwała nr 63/2015
Rady Miasta Siemianowic Śląskich
z dnia 23 kwietnia 2015 r.

w sprawie: **przyjęcia sprawozdania z działalności Miejskiego Ośrodka Pomocy Społecznej w Siemianowicach Śląskich za 2014 rok**

Działając na podstawie art. 18 ust. 1 ustawy z dnia 8 marca 1990 roku o samorządzie gminnym (j.t. Dz. U. z 2013 r. poz. 594 z późn. zm.) oraz art. 110 ust. 9 ustawy z dnia 12 marca 2004 r. o pomocy społecznej (j.t. Dz. U. z 2015 r. poz. 163 z późn. zm.)

Rada Miasta Siemianowic Śląskich
uchwała:

§ 1

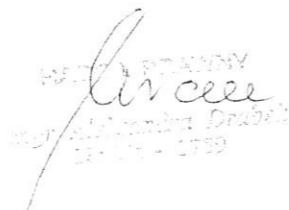
Przyjąć sprawozdanie z działalności Miejskiego Ośrodka Pomocy Społecznej w Siemianowicach Śląskich za 2014 rok w brzmieniu załącznika do niniejszej uchwały.

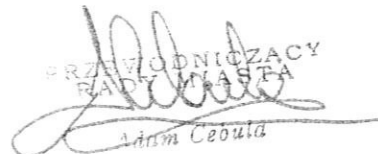
§ 2

Wykonanie uchwały powierza się Prezydentowi Miasta Siemianowic Śląskich.

§ 3

Uchwała wchodzi w życie z dniem podjęcia.


MIEJSKI OŚRODEK POMOCY
SPOŁECZNEJ
ul. Wolności 10
41-100 Siemianowice Śląskie
tel. 71 72 15 152


PRZEWODNICZĄCY
RADY MIASTA
Adam Czobuda

Załącznik do Uchwały nr 63/2015

Rady Miasta Siemianowic Śląskich

z dnia 23.04 2015 roku



***Sprawozdanie z działalności
Miejskiego Ośrodka Pomocy Społecznej
w Siemianowicach Śląskich
w 2014 roku***

Siemianowice Śląskie, 2015 r.

ucj
81

SPIS TREŚCI

1. WPROWADZENIE	• strona 5
2. KADRA MIEJSKIEGO OŚRODKA POMOCY SPOŁECZNEJ	• strona 7
2.1. Zatrudnienie	• strona 7
2.2. Prace interwencyjne, roboty publiczne oraz praktyki studenckie	• strona 8
3. ANALIZA FINANSOWA BUDŻETU MOPS	• strona 9
4. RODZAJE ŚWIADCZEŃ, NALEŻĄCYCH DO ZADAŃ GMINY, REALIZOWANE W OPARCIU O USTAWĘ O POMOCY SPOŁECZNEJ	• strona 14
5. USŁUGI OPIEKUŃCZE I POMOC PÓŁINSTYTUCJONALNA	• strona 21
5.1. Usługi opiekuńcze	• strona 21
5.2. Dzienny Dom Pomocy Społecznej	• strona 22
5.3. Specjalistyczna Placówka Wsparcia Dziennego dla Dzieci	• strona 22
6. POMOC INSTYTUCJONALNA	• strona 26
7. POWODY TRUDNEJ SYTUACJI ŻYCIOWEJ KLIENTÓW MOPS	• strona 29
8. PRACA SOCJALNA I PORADNICTWO SPECJALISTYCZNE	• strona 35
8.1. Praca socjalna	• strona 35
8.2. Poradnictwo specjalistyczne	• strona 36
8.2.1. <i>Poradnictwo prawne</i>	• strona 36
8.2.2. <i>Poradnictwo psychologiczne</i>	• strona 37
9. PROJEKTY SPOŁECZNE MOPS	• strona 39
9.1. Projekt systemowy pn. „UWIERZ W SIEBIE”	• strona 39
9.2. Projekt pn. „Aktywny debiut”	• strona 41
9.3. Projekt pn. „Klub Integracji Społecznej w Siemianowicach Śląskich”	• strona 42
9.4. Projekty realizowane w ramach wsparcia dla rodzin zastępczych	• strona 43
9.4.1. <i>Obchody Dnia Rodzicielstwa Zastępczego</i>	• strona 43
9.4.2. <i>Szkolenia dotyczące rodzicielstwa zastępczego</i>	• strona 43
9.4.3. <i>Asystenci rodziny oraz koordynatorzy rodzinnej</i>	• strona 43

<i>pieczy zastępczej</i>	
9.5. Projekt pn. „Razem do celu - poprawa integracji społecznej osób z zaburzeniami psychicznymi i ich rodzin ze środowiskiem lokalnym Siemianowic Śląskich”	• strona 44
9.6. Projekt pn. „Siemianowice Śląskie przeciw przemocy - projekt poprawy sytuacji rodzin zagrożonych zjawiskiem przemocy w rodzinie”	• strona 46
9.7. Projekt pn. „Włoskie wzorce - wymiana doświadczeń z instytucjami pomocy społecznej w Brescii”	• strona 48
9.8. Projekt pn. „Kariera bez barier”	• strona 48
9.9. Projekt pn. „Schematom STOP! Wspólne działania instytucji pomocy społecznej i instytucji rynku pracy – pilotaż”	• strona 49
9.10. Program pn. „Aktywny Samorząd”	• strona 50
9.11. Program pomocy sąsiedzkiej	• strona 50
10. WYBRANE ZAGADNIENIA Z DZIAŁALNOŚCI MOPS	• strona 51
10.1. Opieka nad dziećmi umieszczonymi w rodzinach zastępczych	• strona 51
10.1.1. Rodziny biologiczne	• strona 51
10.1.2. Opieka nad dziećmi umieszczonymi w rodzinach zastępczych	• strona 52
10.1.3. Asystenci rodziny	• strona 57
10.1.4. Koordynatorzy rodzinnej pieczy zastępczej	• strona 57
10.2. Umieszczanie dzieci w całodobowych placówkach opiekuńczo-wychowawczych	• strona 58
10.3. Usamodzielnianie wychowanków rodzin zastępczych i placówek opiekuńczo – wychowawczych	• strona 61
10.3.1. Pomoc pieniężna na kontynuowanie nauki	• strona 62
10.3.2. Pomoc pieniężna na usamodzielnienie	• strona 63
10.3.3. Pomoc na zagospodarowanie w formie rzeczowej	• strona 64
10.3.4. Mieszkanie chronione	• strona 64
10.3.5. Pomoc w uzyskaniu odpowiednich warunków mieszkaniowych	• strona 65
10.4. Prace społecznie użyteczne	• strona 66
10.5. Wolontariat	• strona 67
10.6. Realizacja zadań z zakresu rehabilitacji społecznej i zawodowej osób niepełnosprawnych, finansowanych ze środków Państwowego Funduszu Rehabilitacji Osób Niepełnosprawnych	• strona 68
10.6.1. Rehabilitacja społeczna	• strona 69
10.6.2. Rehabilitacja zawodowa	• strona 73

10.7. Zespół Interdyscyplinarny i grupy robocze realizujące działania w związku z występowaniem przemocy w rodzinie	• strona 74
10.8. Ważne przedsięwzięcia i działania zapewniające prawidłowe funkcjonowanie MOPS	• strona 75
10.9. Potrzeby	• strona 76
11. WSPÓŁPRACA Z ORGANIZACJAMI I INSTYTUCJAMI	• strona 78
SPIS TABEL	• strona 81
SPIS WYKRESÓW	• strona 83

1. WPROWADZENIE

Utworzony w 1990 roku Miejski Ośrodek Pomocy Społecznej w Siemianowicach Śląskich (MOPS) jest jednostką organizacyjną miasta Siemianowice Śląskie. Na początku zajmował się wyłącznie zadaniami własnymi i zleconymi gminy wynikającymi z Ustawy o pomocy społecznej. W następnych latach nastąpił znaczny wzrost zakresu wykonywanych działań.

Od czasu uzyskania przez Siemianowice Śląskie statusu miasta na prawach powiatu (rok 1999) MOPS realizuje nie tylko zadania gminne, ale również zadania własne i zlecone powiatu. Poza tym, zgodnie ze swoim statutem oraz przepisami prawnymi, wykonuje dużo innych zadań.

Część licznych zadań jest finansowana poza budżetem gminy, z następujących źródeł: budżetu państwa, funduszy Unii Europejskiej, zasobów niepublicznych podmiotów (np. fundacji) itp. Już prawie 10 lat MOPS pozyskuje pieniądze z Europejskiego Funduszu Społecznego. Efektem jest realizacja projektów społecznych, takich jak „UWIERZ W SIEBIE” (od 2008 roku wciąż realizowane są kolejne edycje). Przykładem wykorzystania innych funduszy unijnych jest projekt dofinansowany w ramach Programu „Leonardo da Vinci”.

Prowadzone są również projekty współfinansowane przez Ministerstwo Pracy i Polityki Społecznej. W roku 2014 były to: projekt pn. „Razem do celu - poprawa integracji społecznej osób z zaburzeniami psychicznymi i ich rodzin ze środowiskiem lokalnym Siemianowic Śląskich” oraz projekty dotyczące asystentów rodziny, koordynatorów rodzinnej pieczy zastępczej i szkoleń w zakresie rodzicielstwa zastępczego.

Ponadto pracownicy MOPS przygotowują i wdrażają inicjatywy oraz projekty socjalne, które są finansowane dzięki grantom uzyskanym z innych źródeł lub pomocy sponsorów.

Sprawozdanie prezentuje najważniejsze działania MOPS w 2014 roku, które polegały na przyznawaniu osobom niepełnosprawnym pomocy w zakresie rehabilitacji społecznej i zawodowej, organizowaniu opieki w rodzinach zastępczych, kierowaniu do całodobowych placówek opiekuńczo-wychowawczych, udzielaniu pomocy pieniężnej i niepieniężnej, przygotowaniu oraz realizacji wielu programów i projektów.

Najważniejsze wykorzystane w sprawozdaniu skróty oznaczają:

- MOPS - Miejski Ośrodek Pomocy Społecznej w Siemianowicach Śląskich,
- Placówka - Specjalistyczna Placówka Wsparcia Dziennego dla Dzieci,
- MZON - Miejski Zespół d/s Orzekania o Niepełnosprawności,
- PUP – Powiatowy Urząd Pracy w Siemianowicach Śląskich,
- UM – Urząd Miasta Siemianowice Śląskie,
- OIK – Ośrodek Interwencji Kryzysowej w Siemianowicach Śląskich,
- EFS – Europejski Fundusz Społeczny,
- PFRON – Państwowy Fundusz Rehabilitacji Osób Niepełnosprawnych,
- DPS – dom pomocy społecznej.

2. KADRA MIEJSKIEGO OŚRODKA POMOCY SPOŁECZNEJ

2.1. Zatrudnienie

Na koniec 2014 roku MOPS łącznie zatrudniał 141 pracowników w ramach 131,25 etatu, w tym:

- roboty publiczne – 6 pracowników na 6 etatach;
- w ramach projektu pn. „UWIERZ W SIEBIE” - 6 pracowników na 6 etatach;
- w ramach projektu pn. „Aktywny debiut” - 4 pracowników na 2,25 etatu;
- w ramach projektu pn. „Klub Integracji Społecznej w Siemianowicach Śląskich” - 2 pracowników na 2 etatach;
- Placówka – 16 pracowników na 12 etatach (w tym 2 osoby w ramach 1,5 etatu na zastępstwo);
- MZON - 3 pracowników na 3 etatach;
- pozostałe stanowiska pracy - 104 pracowników na 100 etatach, w tym 3 osoby w ramach 3 etatów na zastępstwo (wśród tych 104 osób było 3 asystentów rodziny zatrudnionych w ramach 3 etatów oraz 3 koordynatorów rodzinnej pieczy zastępczej w ramach 2,5 etatu).

Strukturę zatrudnienia przedstawiają poniższe tabele.

Tabela nr 1. Struktura zatrudnienia pracowników MOPS (bez Placówki, MZON, personelu projektów współfinansowanych z EFS i osób zatrudnionych w ramach robót publicznych) na koniec 2014 r.

Dyrekcja	Kierownicy	Stanowiska samodzielne	Pracownicy socjalni	Asystenci rodziny	Koordynatorzy rodzinnej pieczy zastępczej	Pracownicy obsługi	Pozostali pracownicy
2 osoby	14 osób	6 osób	35 osób	3 osoby	3 osoby	15 osób	26 osób

Opracowanie własne na podstawie danych MOPS.

Tabela nr 2. Struktura zatrudnienia pracowników Placówki na koniec 2014 r.

Kierownik	Specjalista pracy socjalnej	Wychowawcy	Pedagodzy	Psycholog	Pozostali pracownicy
1 osoba	1 osoba	6 osób (w tym 1 osoba na zastępstwo)	3 osoby	1 osoba	4 osoby (w tym 1 osoba na zastępstwo)

Opracowanie własne na podstawie danych MOPS.

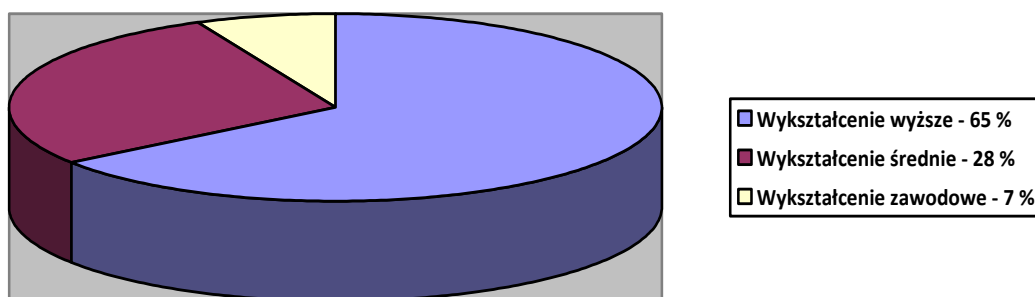
Tabela nr 3. Struktura zatrudnienia pracowników MZON na koniec 2014 r.

Przewodniczący Zespołu	Pracownicy Zespołu
1 osoba	2 osoby

Opracowanie własne na podstawie danych MOPS.

Bardzo ważną cechą kadry jest jej wykształcenie. Informacje na ten temat zawiera poniższy wykres.

Wykres nr 1. Struktura zatrudnionej w ramach etatów MOPS kadry pod względem wykształcenia w 2014 r.



Opracowanie własne na podstawie danych MOPS.

W 2014 r. pracownicy podnosili swoje kwalifikacje w formach pozaszkolnych, tzn. brali udział w różnego rodzaju seminariach i szkoleniach. Ogółem uczestniczyli w 74 szkoleniach, w tym 69 bezpłatnych organizowanych przez Regionalny Ośrodek Polityki Społecznej Województwa Śląskiego (ROPS).

2.2. Prace interwencyjne, roboty publiczne oraz praktyki studenckie

Podobnie jak w ubiegłych latach, w ramach współpracy z PUP, w ciągu 2014 roku MOPS zatrudniał pracowników w ramach robót publicznych (19 osób) oraz prac interwencyjnych (3 osoby). Po zakończeniu tych form zatrudnienia 4 osoby podjęły regularną pracę w MOPS.

W 2014 roku 5 osób odbyło w MOPS praktyki studenckie.

3. ANALIZA FINANSOWA BUDŻETU MOPS

W 2014 r. MOPS wydał na realizację statutowych zadań gminy i powiatu ogółem **26.140.640,77 zł**. W skład tej kwoty weszły środki finansowe pochodzące:

- z budżetu miasta - 14.403.804,61 zł;
- z budżetu państwa - 9.919.020,61 zł;
- z EFS - 1.668.549,11 zł;
- z programu „Leonardo da Vinci” - 149.266,44 zł.

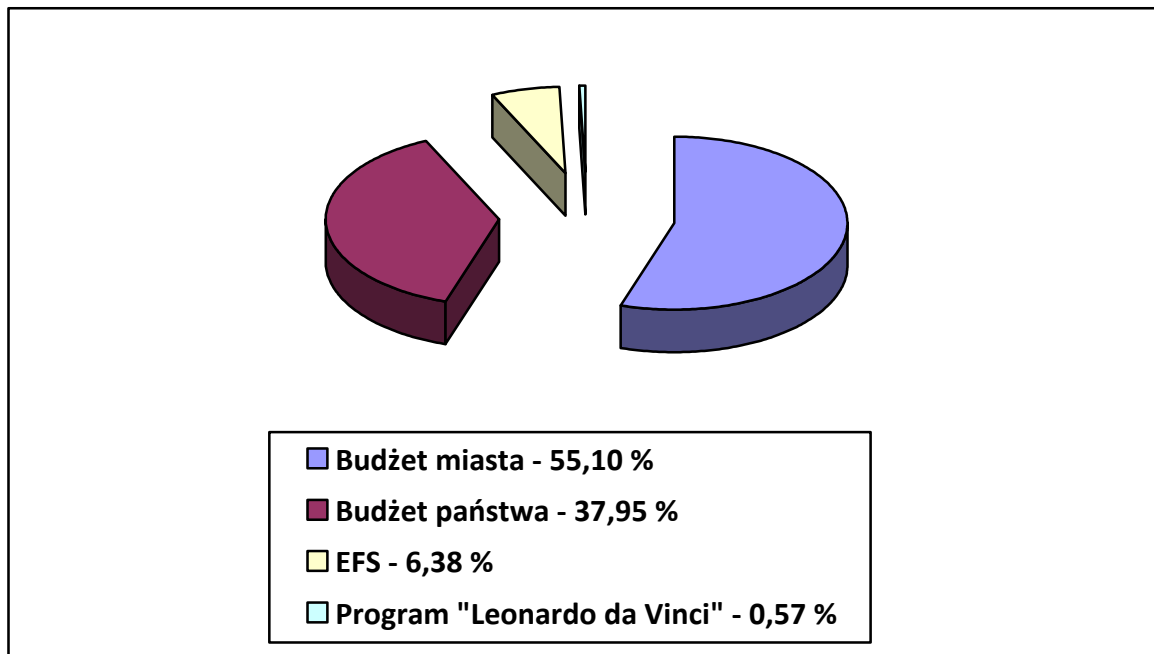
Kwotowo oraz procentowo budżet MOPS w 2014 r. przedstawiają tabela i diagram poniżej.

Tabela nr 4. Budżet MOPS z uwzględnieniem źródła finansowania zadań gminy i powiatu w 2014 r.

Źródło finansowania	Kwota (w zł)	% budżetu MOPS
Budżet miasta	14.403.804,61	55,10
z tego wydano na:		
a) zadania gminy	11.773.319,42	45,04
b) zadania powiatu	2.630.485,19	10,06
Budżet państwa	9.919.020,61	37,95
z tego wydano na:		
a) zadania gminy	9.737.585,99	37,25
b) zadania powiatu	133.700	0,52
c) projekty	47.734,62	0,18
EFS	1.668.549,11	6,38
Program „Leonardo da Vinci”	149.266,44	0,57
Razem	26.140.640,77	100,00

Opracowanie własne na podstawie danych MOPS.

Wykres nr 2. Struktura budżetu MOPS wg źródła finansowania zrealizowanych wydatków w 2014 r.



Opracowanie własne na podstawie danych MOPS.

Środki finansowe z budżetu miasta w wysokości **14.403.804,61 zł** były wydatkowane na zadania gminy i powiatu w następujący sposób:

11.773.319,42 zł na zadania gminy, z tego m.in.:

- 2.588.046,43 zł - na zasiłki i pomoc w naturze;
- 28.932,09 zł – na zasiłki stałe;
- 3.161.134,24 zł - na pokrycie odpłatności za pobyt mieszkańców Siemianowic Śl. umieszczonych w domach pomocy społecznej po 1 stycznia 2004 r.;
- 283.951,20 zł - na usługi opiekuńcze;
- 41.954,08 zł – na wspieranie rodziny;
- 100.284,33 zł – na wypłatę świadczeń w ramach prac społecznie użytecznych, w tym 93.471,05 zł jako wkład własny w projekcie pn. „UWIERZ W SIEBIE”;
- 23.934,88 zł jako wkład własny w projektach pn. „Aktywny debiut” i „Klub Integracji Społecznej w Siemianowicach Śląskich”;
- 81.781,93 zł wydatkowano z funduszu przeciwalkoholowego.

2.630.485,19 zł na zadania powiatu, z tego:

- 2.388.525,33 zł - na pomoc dla rodzin zastępczych, usamodzielnianych wychowanków rodzin zastępczych i wynagrodzenie dla niespokrewnionych rodzin zastępczych oraz szkolenia;

- 89.073,38 zł - na pomoc dla usamodzielnianych wychowanków placówek opiekuńczo-wychowawczych;
- 14.949,57 zł - na mieszkanie chronione;
- 89.948,91 zł - na działalność MZON;
- 47.988 zł - na wynagrodzenia oraz zakup materiałów i wyposażenia ze środków otrzymanych z PFRON.

Ponadto w 2014 r. MOPS wydatkował kwotę **1.668.549,11 zł**, pozyskaną z EFS w ramach Programu Operacyjnego „Kapitał Ludzki”, którą przeznaczono na:

- realizację projektu pn. „UWIERZ W SIEBIE”- 827.786,26 zł;
- realizację projektu pn. „Aktywny debiut” – 345.635,95 zł;
- realizację projektu pn. „Klub Integracji Społecznej w Siemianowicach Śląskich” – 495.126,90 zł.

MOPS pozyskał też kwotę 149.266,44 zł na realizację projektu w ramach programu „Leonardo da Vinci”.

Środki finansowe z budżetu państwa w wysokości **9.919.020,61 zł** były wydatkowane na zadania gminy i powiatu w następujący sposób:

9.737.585,99 zł na zadania gminy, z tego na:

a) realizację zadań zleconych gminie **101.324,95 zł:**

- 27.207,50 zł – na specjalistyczne usługi opiekuńcze dla osób z zaburzeniami psychicznymi;
- 52.168,95 zł – na pokrycie kosztów wydawania decyzji przyznających prawo do świadczeń opieki zdrowotnej dla osób nieubezpieczonych;
- 21.948,50 zł – na wypłatę wynagrodzeń opiekunów prawnych za sprawowanie opieki nad osobami całkowicie ubezwłasnowolnionymi;

b) realizację zadań własnych gminy **9.636.261,04 zł**, w tym m.in.:

- 2.611.190,69 zł – na zasiłki stałe;
- 196.686,61 zł – na opłacenie składek na ubezpieczenie zdrowotne za osoby pobierające zasiłek stały i dzieci nieubezpieczone do czasu rozpoczęcia realizacji obowiązku szkolnego;
- 4.112.133,71 zł – na zasiłki okresowe;

- 1.928.654,17 zł – na realizację programu wieloletniego „Pomoc państwa w zakresie dożywiania”;
- 49.745 zł – na wynagrodzenia koordynatorów rodzinnej pieczy zastępczej i szkolenia rodzin zastępczych;
- 69.682,86 zł – na wynagrodzenia asystentów rodziny;

133.700 zł na zadania powiatu, z tego:

- 133.700 zł – na działalność MZON;

47.734,62 zł na realizację projektów, które otrzymały dotacje Ministerstwa Pracy i Polityki Społecznej:

- 28.294,78 zł - na przeprowadzenie projektu pn. „Razem do celu - poprawa integracji społecznej osób z zaburzeniami psychicznymi i ich rodzin ze środowiskiem lokalnym Siemianowic Śląskich”;
- 19.439,84 zł – na realizację projektu pn. „Siemianowice Śląskie przeciw przemocy- projekt poprawy sytuacji rodzin zagrożonych zjawiskiem przemocy w rodzinie”.

Poniższa tabela przedstawia strukturę budżetu MOPS z uwzględnieniem świadczeń społecznych i innych wydatków.

Tabela nr 5. Struktura budżetu MOPS z uwzględnieniem najważniejszych rodzajów wydatków w 2014 r.

Rodzaj zadania	Kwota (w zł)	% budżetu MOPS
Świadczenia społeczne	17.437.159,49	66,71
Projekt pn. „UWIERZ W SIEBIE”	827.786,26	3,17
Projekt pn. „Aktywny debiut”	356.222,46	1,36
Projekt pn. „Klub Integracji Społecznej w Siemianowicach Śląskich”	508.475,27	1,95
Projekt w ramach programu „Leonardo da Vinci”	149.266,44	0,57
Projekty dofinansowane przez Ministerstwo Pracy i Polityki Społecznej	47.734,62	0,18
Funkcjonowanie MZON	223.648,91	0,86
Prace społecznie użyteczne	100.284,33	0,38
Mieszkanie chronione	14.949,57	0,06

Inne wydatki	343.645,18	1,31
Razem	20.009.172,53	

Opracowanie własne na podstawie danych MOPS.

4. RODZAJE ŚWIADCZEŃ, NALEŻĄCYCH DO ZADAŃ GMINY, REALIZOWANE W OPARCIU O USTAWĘ O POMOCY SPOŁECZNEJ

ZADANIA FINANSOWANE Z BUDŻETU PAŃSTWA (8.897.496,82 zł)

ZADANIA ZLECONE GMINIE (wydatkowano 48.831,64 zł):

- 1) **specjalistyczne usługi opiekuńcze dla osób z zaburzeniami psychicznymi** przyznano 8 osobom, świadczonych było 2.309 godzin; koszt 1 godziny usług wynosił 11,65 zł od stycznia do sierpnia, a 12 zł od września do grudnia; ogólny koszt świadczonych usług wyniósł **27.207,50 zł**;
- 2) **wynagrodzenie dla opiekuna prawnego**: za sprawowanie opieki nad 11 osobami całkowicie ubezwłasnowolnionymi wypłacono 9 osobom 109 świadczeń o łącznej wartości **21.624,14 zł**.

ZADANIA WŁASNE GMINY DOTOWANE Z BUDŻETU PAŃSTWA (wydatkowano 8.848.665,18 zł):

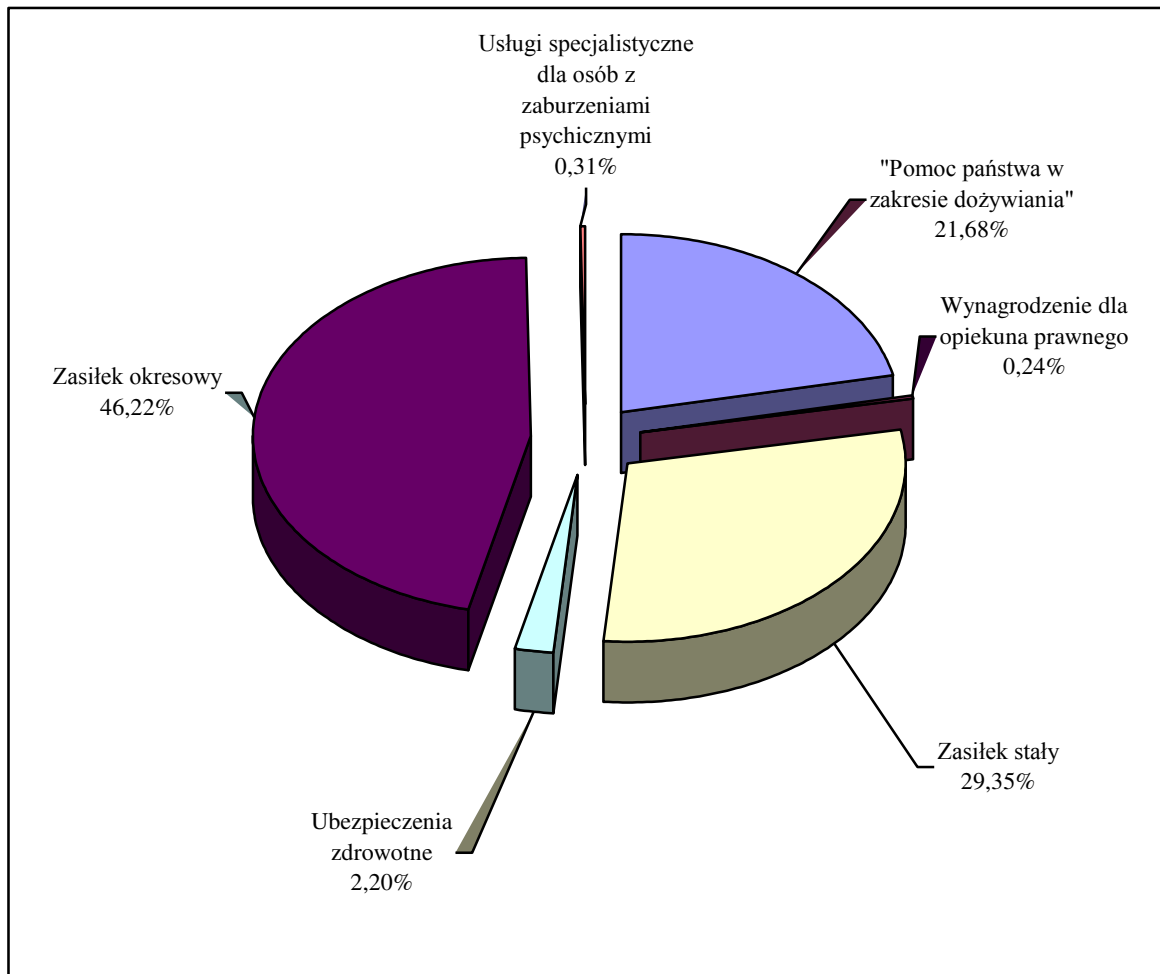
- 1) **zasilek okresowy** - pomoc w formie zasiłku okresowego jest obowiązkowym zadaniem własnym gminy; na realizację tego zadania gmina otrzymuje zgodnie z art. 147 ust.7 Ustawy o pomocy społecznej dotację celową z budżetu państwa; zasiłki okresowe są przyznawane w minimalnej wysokości gwarantowanej przez w/w ustawę, tj. w kwocie stanowiącej 50 % różnicy między kryterium dochodowym a faktycznym dochodem danej osoby/rodziny; z tej formy pomocy skorzystały 1.763 środowiska, obejmujące łącznie 4.461 osób; w sumie wypłacono kwotę **4.112.133,71 zł**; średnia miesięczna wysokość zasiłku wyniosła 303,17 zł;
- 2) **zasilek celowy na zakup żywności lub posiłku** - w 2014 r. był realizowany program wieloletni „Pomoc państwa w zakresie dożywiania”, w ramach którego pomoc w formie posiłku albo zasiłku celowego na zakup posiłku lub żywności przyznawana jest bezpłatnie, jeżeli dochód osoby samotnie gospodarującej lub dochód na osobę w rodzinie nie przekracza kryterium dochodowego, o którym mowa odpowiednio w art.8 ust.1 pkt 1 i 2 Ustawy o pomocy społecznej; od 14 lutego 2014 r., dzięki wejściu w życie uchwał Rady Miasta, ta forma pomocy nieodpłatnie przysługiwała również osobom i rodzinom, których dochód nie przekraczał 150 % kryterium wymienionego

powyżej; zasiłki celowe na zakup żywności lub posiłku o łącznej wartości **1.813.465,19 zł** przyznano 2.060 świadczeniobiorcom z 1.992 rodzin; miesięczna wysokość świadczenia dla 1 osoby wynosiła: od stycznia do października 40 zł (na dni wolne od zajęć lekcyjnych/przedszkolnych – 1,50 zł/dzień), natomiast w listopadzie i grudniu 140 zł (na dni wolne od zajęć lekcyjnych/przedszkolnych – 4,50 zł/dzień) – wzrost wysokości świadczeń był spowodowany otrzymaniem dodatkowych środków na realizację tego zadania z budżetu państwa w IV kwartale roku; z dotacji opłacono również dla części osób dorosłych koszty wyżywienia w czerwcu, lipcu i sierpniu, co łącznie kosztowało **115.188,98 zł**;

- 3) **zasiłek stały** przyznano 653 osobom całkowicie niezdolnym do pracy z powodu wieku lub niepełnosprawności (I i II grupa inwalidzka, znaczny bądź umiarkowany stopień niepełnosprawności lub całkowita niezdolność do pracy); łącznie wydatkowano kwotę **2.611.190,69 zł**, średnia wysokość świadczenia wyniosła 407,49 zł;
- 4) **składki na ubezpieczenie zdrowotne** opłacono 508 osobom otrzymującym zasiłek stały, które nie podlegają obowiązkowi ubezpieczenia z innego tytułu, oraz 3 dzieciom nieprzebywającym w placówkach, które nie rozpoczęły realizacji obowiązku szkolnego; przeciętna wysokość świadczenia wynosiła 38,57 zł, wysokość składki wynosiła 9 % przyznanego świadczenia; w sumie na ten cel wydano **196.686,61 zł**.

Strukturę wykorzystania środków finansowych otrzymanych z budżetu państwa na realizację zadań zleconych gminie i zadań własnych gminy dotowanych z budżetu państwa pokazuje w ujęciu procentowym diagram zamieszczony poniżej.

Wykres nr 3. Struktura wykorzystania przez MOPS środków finansowych otrzymanych z budżetu państwa w 2014 r.



Opracowanie własne na podstawie danych MOPS.

ZADANIA FINANSOWANE Z BUDŻETU MIASTA (6.062.063,96 zł)

ZADANIA WŁASNE GMINY:

1) zasiłki i pomoc w naturze (2.588.046,43 zł):

- obiady w szkołach opłacono 866 dzieciom; na 103.355 świadczeń wydano kwotę **321.923,09 zł**, koszt jednego posiłku wynosił ok. 3,11 zł; ponadto 2 dzieciom szkolnym opłacono wyżywienie w noclegowniach, co łącznie kosztowało **5.840 zł** (jednostkowa cena wyżywienia wynosiła 8 zł);
- 889 dzieciom opłacono śniadania w szkole; kwotą **161.318,70 zł** sfinansowano 105.867 świadczeń, średni koszt śniadania to 1,52 zł;
- sfinansowano wyżywienie w przedszkolu dla 323 dzieci; 25.746 świadczeń łącznie

kosztowało **129.758,77 zł**, średni koszt 1 świadczenia żywieniowego wyniósł ok. 5,04 zł; opłacono również całodzienne wyżywienie w noclegowniach 11 dzieciom nie uczęszczającym do szkoły – 1.823 świadczenia w sumie kosztowały **14.584 zł** (jednostkowa cena wyżywienia to 8 zł);

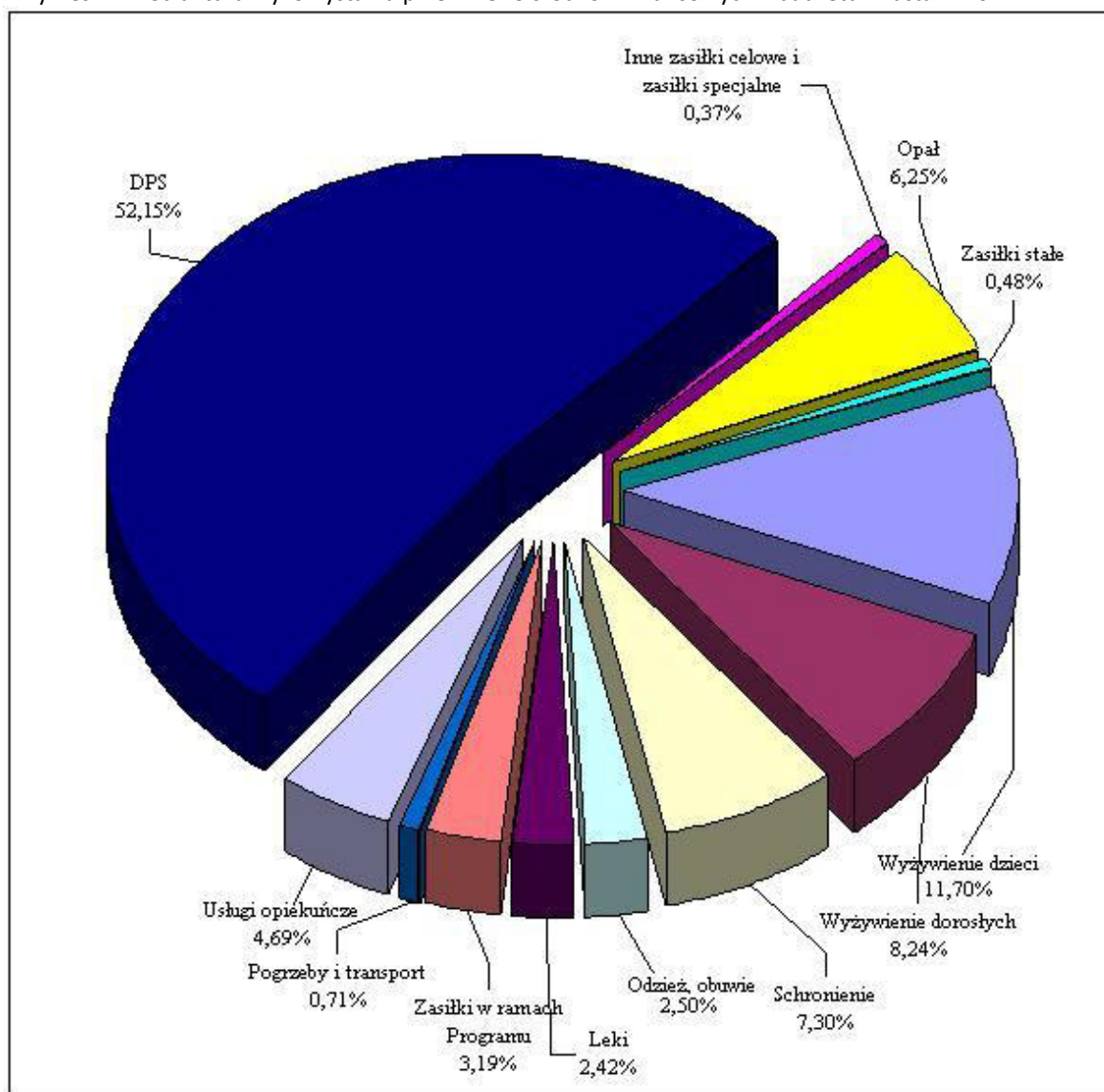
- 120 dzieciom opłacono obiad lub/i śniadanie albo wyżywienie w przedszkolu; sfinansowano 13.824 świadczenia w oparciu o Uchwałę Rady Miasta z dnia 23 stycznia 2014 r. o przyjęciu programu ostonowego z zakresu pomocy uczniom albo dzieciom w dostępie do posiłku w szkole lub przedszkolu; program stanowi, że w szczególnie uzasadnionych przypadkach dyrektor szkoły lub przedszkola udziela pomocy w formie posiłku, bez konieczności wydania przez ośrodek pomocy społecznej stosownej decyzji administracyjnej; w sumie wydano kwotę **33.641,40 zł**, z tego 22.652,20 zł zapłacono za obiady, 9.438,80 zł za śniadania i 1.550,40 zł za wyżywienie w przedszkolu;
- 67 dzieciom uczęszczającym do Placówki opłacono wyżywienie na kwotę **41.738,80 zł**; dzieci młodsze miały zapewnione wyżywienie w postaci śniadań i obiadów, natomiast dzieciom starszym zapewniono obiady i kolacje; śniadania młodszych dzieci łącznie kosztowały 7.176,60 zł (cena posiłku: 1,80 zł), obiady młodszych dzieci – 10.366,20 zł (cena posiłku: 2,60 zł), obiady dzieci starszych – 7.267,40 zł (cena posiłku: 5,80 zł), kolacje dzieci starszych - 16.928,60 zł (cena posiłku: 2,60 zł);
- gorące posiłki/wyżywienie w noclegowniach opłacono 580 osobom dorosłym; łącznie na 110.473 świadczenia wydano kwotę **499.047,33 zł**, z tego 323.980 zł zapłacono za gorące posiłki wydawane w Śląskim Stowarzyszeniu Charytatywnym „Przystań” (cena posiłku: 4,00 zł), 74.096,73 zł za posiłki wydawane w Barze Uniwersalnym „U Karlika” (cena posiłku 4,17 zł), 101.299 zł za posiłki spożywane przez osoby bezdomne w noclegowniach (11.791 świadczeń, średni koszt jednego świadczenia to 8,59 zł); koszty spożytych posiłków w wysokości 328,40 zł zostały zwrócone;
- przyznano schronienie 86 osobom z 73 rodzin; realizacja 15.874 świadczeń kosztowała łącznie **442.220,40 zł**;
- pomoc na zakup niezbędnego obuwia i bielizny przyznano 1.227 świadczeniobiorcom; łączny koszt 1.881 świadczeń wyniósł **151.285 zł**;

- pomoc na zakup leków została przyznana 753 świadczeniobiorcom; 3.763 świadczenia zostały sfinansowane kwotą **146.930,17 zł**;
 - **378.970 zł** przeznaczono na zakup opału dla 1.281 osób/rodzin, przy czym na początku 2014 r. 16.610 zł przeznaczono dla 187 środowisk, które nie skorzystały z tej formy pomocy w IV kwartale 2013 r., a w IV kwartale 2014 r. przeznaczono 362.360 zł dla 1.190 świadczeniobiorców;
 - **4.287,94 zł** przeznaczono na zasiłki celowe, z tych pieniędzy sfinansowano m.in. zdjęcia do dowodu osobistego, zakup farb, naprawę pieca, część kosztów pogrzebu;
 - **17.796,69 zł** przeznaczono na zasiłki celowe specjalne przyznane 50 osobom, głównie na zakup opału, leków, transport do noclegowni, naprawę okna;
 - **275 zł** przeznaczono na zasiłki celowe na pokrycie wydatków powstałych w wyniku zdarzenia losowego (pożaru) dla 2 rodzin;
 - na zasiłki celowe na zakup posiłku lub żywności w ramach realizacji programu „Pomoc państwa w zakresie dożywiania” przeznaczono **193.084,71 zł**;
 - łącznie **42.935,20 zł** wydano na pogrzeby 19 osób; koszt usługi pogrzebowej wynosił 950,40 zł, koszt miejsca na cmentarzu ok. 500 zł, wykopanie grobu kosztowało ok. 970 zł; ZUS zwrócił MOPS poniesione koszty 1 pogrzebu w kwocie 2.372,40 zł;
 - **1.609,24 zł** wydano na transport 12 dzieci w celu umieszczenia ich w pieczy zastępczej w Gliwicach, Nowym Sączu, Kłobucku, Głubczycach, Miechowie i Chorzowie oraz na transport 1 dziecka do komendy Policji;
 - **799,99 zł** kosztował transport żywności dla podopiecznych MOPS w ramach programu FEAD;
- 2) **usługi opiekuńcze (283.951,20 zł)**: pomoc w formie usług opiekuńczych przyznano 200 osobom w łącznym wymiarze 59.156,5 godziny; koszt 1 godziny usługi opiekuńczej podstawowej wynosił 4,80 zł;
- 3) **domy pomocy społecznej (3.161.134,24 zł)**: opłacany był pobyt w domach pomocy społecznej 151 osób; średni miesięczny koszt, który ponosiła gmina za pobyt jej mieszkańca w domu pomocy społecznej, wynosił 2.070,00 zł;

4) **zasiłki stałe (28.932,09 zł)**: ponieważ MOPS nie otrzymał z budżetu państwa wnioskowanej kwoty na zasiłki stałe, było konieczne sfinansowanie części kosztów tego zadania we wrześniu 2014 r. ze środków budżetu miasta.

Poniższy diagram obrazuje procentową strukturę wykorzystania środków finansowych pochodzących z budżetu miasta na realizację zadań własnych gminy.

Wykres nr 4. Struktura wykorzystania przez MOPS środków finansowych z budżetu miasta w 2014 r.



Opracowanie własne na podstawie danych MOPS.

Przyznanie świadczeń pomocy społecznej następowało w formie decyzji administracyjnych. W roku 2014 wydano 26.165 decyzji. Poza decyzjami wydawanymi w

oparciu o Ustawę o pomocy społecznej, wydano również 340 decyzji dotyczących prawa do świadczeń opieki zdrowotnej w oparciu o Ustawę o świadczeniach opieki zdrowotnej finansowanych ze środków publicznych.

Ponadto wystawiono 800 zaświadczeń dla wnioskodawców.

5. USŁUGI OPIEKUŃCZE I POMOC PÓŁINSTYTUCJONALNA

5.1. Usługi opiekuńcze

Znaczące problemy naszych czasów to starzenie się społeczności i wzrost liczby osób w wieku poprodukcyjnym. Dlatego w kręgu szczególnego zainteresowania pomocy społecznej znajdują się osoby starsze i niepełnosprawne wymagające opieki oraz pomocy innych ludzi. Poza pomocą materialną, te osoby mogą korzystać ze wsparcia w formie usług opiekuńczych w miejscu zamieszkania oraz w formie usług świadczonych w ośrodku wsparcia. Celem jest umożliwienie jak najdłuższego funkcjonowania w środowisku zamieszkania. Umieszczenie osoby w placówce całodobowej opieki (np. DPS) jest ostatecznością.

Usługi opiekuńcze to m.in. pomoc w zaspokajaniu codziennych potrzeb życiowych, opieka higieniczna, pielęgnacja oraz, w miarę możliwości, zapewnienie kontaktu z otoczeniem. Do szczególnych potrzeb, wynikających z rodzaju schorzenia lub niepełnosprawności, są dostosowane usługi specjalistyczne, świadczone przez osoby ze specjalistycznym przygotowaniem.

W 2014 r. 208 osobom przyznano pomoc w formie usług opiekuńczych. Zrealizowano 61.465,50 godziny na łączną kwotę 311.158,70 zł, z tego:

- 1) w ramach zadań własnych gminy przyznano usługi opiekuńcze podstawowe 200 osobom ze 191 rodzin – zrealizowano 59.156,50 godziny (średnio 24,5 godziny na osobę na miesiąc) na kwotę 283.951,20 zł (koszt 1 godziny usług wynosił 4,80 zł);
- 2) w ramach zadań zleconych gminie usługi opiekuńcze specjalistyczne przyznano 8 osobom z zaburzeniami psychicznymi z 8 rodzin – zrealizowano 2.309 godzin (średnio 24 godziny na osobę na miesiąc), które łącznie kosztowały 27.207,50 zł (koszt 1 godziny usług w ciągu 2014 r. rósł – w okresie od stycznia do sierpnia wynosił 11,65 zł, w okresie od września do grudnia - 12 zł).

Usługi opiekuńcze są przyznawane odpłatnie, w zależności od dochodu. W ramach zadań własnych gminy suma wpłat osób korzystających z pomocy wyniosła 67.371,52 zł, więc faktyczne wydatki gminy na zapewnienie usług wyniosły 216.579,68 zł.

Dla porównania: w 2013 r. pomoc w formie usług opiekuńczych przyznano 219 osobom, zrealizowano 62.902,50 godziny o łącznej wartości 319.115,07 zł (różnica w zakresie

łącznych kosztów pomiędzy 2014 i 2013 rokiem jest spowodowana różnicą w cenie 1 godziny usług).

Są odbiorcy pomocy społecznej oraz potrzeby w tym obszarze, wobec których trzeba sięgać po inne narzędzia, niż usługi opiekuńcze świadczone w miejscu zamieszkania. Takim narzędziem jest pomoc półinstytucjonalna, która obejmuje opisaną poniżej działalność Dziennego Domu Pomocy Społecznej oraz Specjalistycznej Placówki Wsparcia Dziennego dla Dzieci.

5.2. Dzienny Dom Pomocy Społecznej

Dzięki dobrej współpracy MOPS z UM, osoby potrzebujące otrzymywały pomoc w formie usług opiekuńczych i specjalistycznych usług opiekuńczych wraz z usługami restauracyjnymi. Ta pomoc była świadczona w 2014 r. w formie Dziennego Domu Pomocy Społecznej (DDPS) przez Dom Pomocy Społecznej przy ul. Św. Barbary 5 w Siemianowicach Śl. prowadzony przez Zgromadzenie Sióstr Boromeuszek, na podstawie umowy zawartej z gminą Siemianowice Śl. DDPS zobowiązany był do udzielania ww. pomocy dla maksymalnie 20 osób niezdolnych do pracy z tytułu wieku lub niezdolnych do pracy w rozumieniu przepisów o rehabilitacji zawodowej i społecznej oraz zatrudnianiu osób niepełnosprawnych, przez 7 dni w tygodniu. Pensjonariuszom zapewniano: dzienny pobyt, dostęp do kultury i rekreacji, w razie potrzeby świadczenia w zakresie higieny osobistej, zajęcia usprawniające psychofizycznie oraz całodzienne wyżywienie w postaci śniadania, obiadu i kolacji. W ciągu roku z wyżywienia oraz usług opiekuńczych świadczonych przez DDPS skorzystało 26 osób.

5.3. Specjalistyczna Placówka Wsparcia Dziennego dla Dzieci

W strukturach organizacyjnych MOPS działa Placówka będąca ośrodkiem wsparcia dla dzieci i rodzin. Znajduje się w Siemianowicach Śl. przy ul. Śniadeckiego 13. Jej pomocą są objęte dzieci w wieku od 3 do 16 lat. W uzasadnionych przypadkach wsparciem mogą być objęte dzieci, które ukończyły 16 lat - do chwili ukończenia gimnazjum, ale nie dłużej, niż do ukończenia 18 roku życia.

Placówka jest czynna w dni robocze, od poniedziałku do piątku. Dzieci w wieku od 3 do 4 lat korzystają z jej usług w godzinach od 7.30 do 13.00, a dzieci w wieku od 5 do 16 lat w godzinach od 13.00 do 18.00.

Placówka jest przeznaczona dla dzieci znajdujących się w trudnej sytuacji ekonomicznej, społecznej, biologicznej i emocjonalnej. Jej zadaniem jest objęcie dzieci działaniami wychowawczymi, opiekuńczymi, edukacyjnymi.

W 2014 r. w Placówce odbywały się zajęcia dla dzieci, które były prowadzone przez kadrę obejmującą wychowawców, psychologa, pedagogów (w tym pedagoga – logopedę) oraz kierownika. Zatrudniony w Placówce pracownik socjalny prowadził z rodzinami pracę w zakresie rozwijania kompetencji wychowawczych rodziców. Jego działania, realizowane w trakcie zebrań rodziców, indywidualnych spotkań z rodzicami oraz wizyt w domach podopiecznych, były wspierane przez kierownika Placówki, wychowawców, pedagogów oraz psychologa.

Psycholog poddał obserwacji psychologicznej 45 dzieci, wsparł 21 dzieci indywidualnymi rozmowami, przeprowadził konsultacje z 13 rodzicami. Ponadto współprowadził wraz z wychowawcami i prowadził samodzielnie socjoterapeutyczne zajęcia grupowe z dziećmi w wieku szkolnym. Realizował również zajęcia psychologiczne i psychostymulujące z dziećmi w wieku przedszkolnym. Ponadto prowadził konsultacje dla wychowawców, brał udział w procesie diagnozowania dzieci oraz uczestniczył w pracy zespołów interdyscyplinarnych.

Pedagog wspierał pracę wychowawczą z dziećmi poprzez prowadzenie: zajęć korekcyjno – kompensacyjnych, rozmów oraz indywidualnych zajęć z wychowankami w zakresie przeciwdziałania zachowaniom agresywnym i społecznie nieakceptowanym, zajęć służących kształtowaniu pozytywnych postaw prospołecznych.

Pedagog – logopeda objął diagnozą i terapią logopedyczną 33 dzieci, natomiast 17 dzieci nie zostało zbadanych z powodu braku dostatecznej ilości czasu w ramach 0,25 etatu tego pracownika.

Realizując swoje zadania Placówka współpracuje z różnymi instytucjami, organizacjami pozarządowymi i firmami. Są to m.in. Poradnia Psychologiczno – Pedagogiczna w Siemianowicach Śl., Samodzielny Publiczny Zakład Terapii Uzależnień i Współzależnienia w Siemianowicach Śl., Sąd Rejonowy w Siemianowicach Śl., Komenda Miejska Policji w Siemianowicach Śl., Urząd Miasta Siemianowice Śląskie, Siemianowickie Centrum Kultury, Zespół Szkół Ponadgimnazjalnych „COGITO” w Siemianowicach Śl.,

Kolegium Pracowników Służb Społecznych w Czeladzi, Fundacja „Proventus”, Fundacja „ING Dzieciom”.

W ciągu całego roku 2014 w Placówce przebywało 70 dzieci (w tym 34 chłopców i 36 dziewcząt) z 49 rodzin mieszkających w centrum Siemianowic Śląskich, a także na Nowym Świecie i przy ul. Chemicznej. Wiek dzieci zawierał się w zakresie od 3 do 16 lat. Dzieci są podopiecznymi przedszkoli nr 10, 11 i 18, uczniami szkół podstawowych nr 3, 5, 6, 11, 20 oraz gimnazjów nr 3 i 4.

67 dzieci korzystało z pomocy w formie wyżywienia. Dzieci w wieku od 3 do 4 lat otrzymywały śniadania i obiady, natomiast dzieci starsze w roku szkolnym korzystały z kolacji, a w dni robocze wolne od nauki z obiadów i kolacji.

W 2014 r. Placówka realizowała dla dzieci następujące działania:

- zajęcia kształtujące umiejętność prawidłowej realizacji obowiązku szkolnego;
- cotygodniowe zajęcia prowadzone w koedukacyjnych grupach wiekowych oraz codzienne spotkania w grupach, mające na celu m.in. integrację grupy oraz profilaktykę;
- zebrania społeczności Placówki;
- zajęcia plastyczne i praktyczno – techniczne;
- zajęcia muzyczne;
- zajęcia sportowe;
- zajęcia kulinarne;
- zajęcia ekologiczne;
- edukację czytelniczną;
- zajęcia artystyczno – teatralne;
- kształtowanie i utrwalanie nawyków higienicznych u dzieci, promowanie zdrowia;
- imprezy okolicznościowe (np. karnawałowy bal przebierańców, spotkanie wielkanocne, przywitanie wakacji, Międzyplacówkowy Turniej Piłki Nożnej, zabawa andrzejkowa, spotkanie wigilijne);
- wyjścia i wycieczki (np. pobyt 28 wychowanków Placówki na koloniach letnich, wycieczka do Parku Rozrywki „Dinozatorland” w Zatorze, wyjścia na seanse kinowe i przedstawienia teatralne, udział w Biegu Mikołajkowym, wizyty w parku wodnym „Aquadrom” w Rudzie Śląskiej);

- bieżące monitorowanie sytuacji szkolnej i socjalno – bytowej dziecka.

Ponadto na bieżąco są obchodzone urodziny każdego dziecka uczęszczającego do Placówki.

Poprzez systematyczną pracę z dziećmi i ich rodzinami, szkołami i innymi instytucjami udało się częściowo zniwelować zaniedbania socjalno-bytowe i wychowawcze u dzieci poprzez:

- poprawę ich funkcjonowania w społeczeństwie;
- zmniejszenie prawdopodobieństwa sięgnięcia przez nie po alkohol i narkotyki;
- lepsze radzenie sobie ze stresem i problemami dnia codziennego;
- nabycie umiejętności nawiązywania i utrzymywania bliskich relacji z innymi ludźmi, rozwinięcie umiejętności komunikacyjnych (w tym konstruktywnego wyrażania emocji, uczuć i potrzeb);
- poprawę wyników w nauce;
- częściową poprawę w zakresie pełnienia przez rodziców ich ról.

W 2014 r. Placówka została doposażona w nowy sprzęt (3 stoły, 8 krzeseł, zabawki, gry oraz książki dla najmłodszych dzieci, meble kuchenne). Dokonano także drobnych prac remontowych w budynku – wymalowano jadalnię, kuchnię, pokój dla dzieci oraz pokój kierownika.

6. POMOC INSTYTUCJONALNA

Jednym z zadań MOPS jest kierowanie i umieszczanie osób w domach pomocy społecznej (DPS). DPS zapewnia całodobową opiekę oraz zaspokaja niezbędne potrzeby bytowe, społeczne, edukacyjne i religijne. Osoba wymagająca całodobowej opieki może ubiegać się o skierowanie do DPS w przypadku, gdy pomoc w formie usług opiekuńczych w miejscu zamieszkania jest niewystarczająca.

W ciągu 2014 r. na umieszczenie w DPS łącznie oczekiwało 50 osób (32 kobiety, 18 mężczyzn). W związku ze zmianą stanu zdrowia 3 osoby złożyły wnioski o przeniesienie do DPS innego typu. Spośród osób oczekujących na wolne miejsce, we właściwych DPS umieszczonych zostało 26 osób (18 kobiet i 8 mężczyzn). 4 oczekujące osoby zmarły lub zrezygnowały z umieszczenia. Powodem rezygnacji było zapewnienie przez rodzinę wystarczającej opieki w domu bądź umieszczenie w prywatnej placówce zapewniającej całodobową opiekę. Na dzień 31.12.2014 r. na miejsce w DPS oczekiwało 20 osób.

Poniżej tabela oraz wykres przedstawiają strukturę osób oczekujących na umieszczenie i umieszczonych w poszczególnych typach DPS.

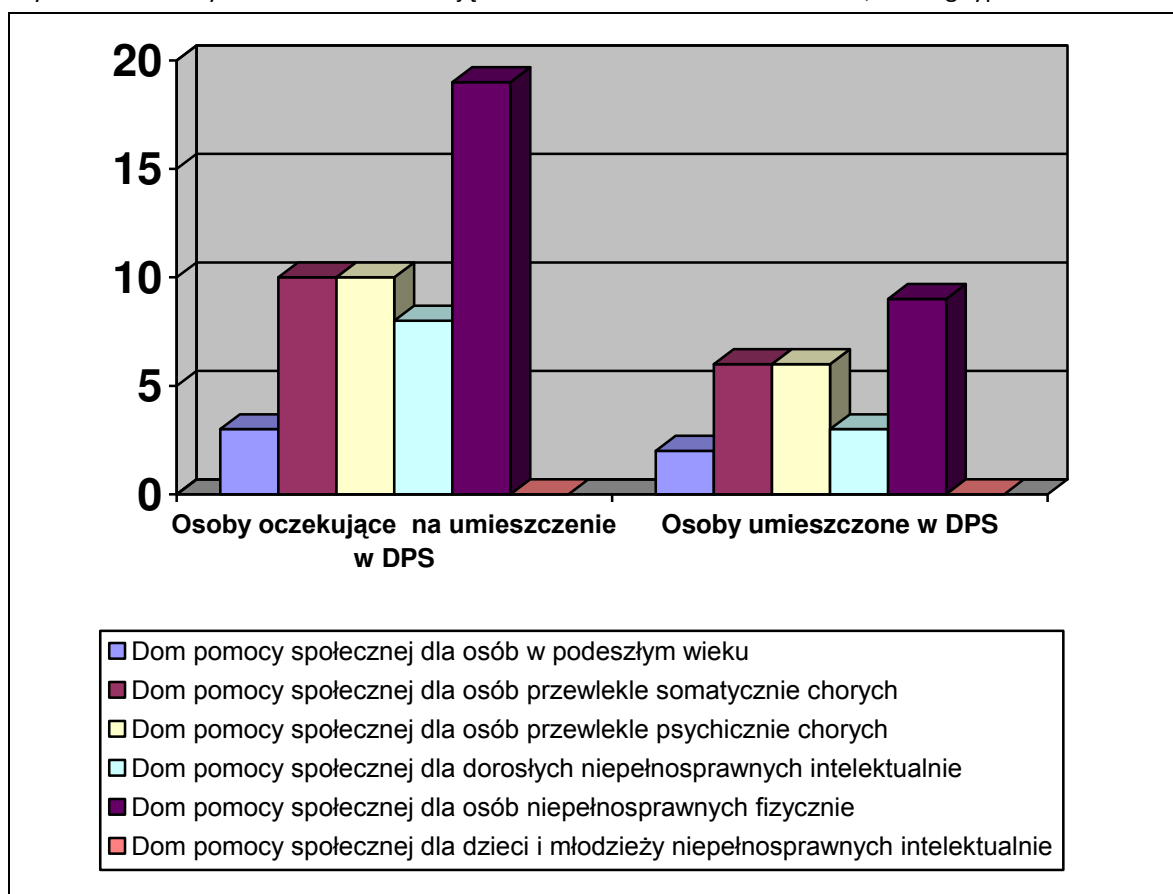
Tabela nr 6. Osoby umieszczone i oczekujące na umieszczenie w DPS w 2014 r., według typów DPS.

Typy DPS	Liczba osób:				
	skierowanych do DPS w 2014 r.	oczekujących na umieszczenie w DPS (narastająco)	umieszczonych w DPS w 2014 r.	które zmarły lub zrezygnowały z umieszczenia w 2014 r.	oczekujących na umieszczenie w DPS (stan na 31.12. 2014 r.)
dla osób w podeszłym wieku	2	3	2	0	1
dla osób przewlekle somatycznie chorych	6	10	6	2	2
dla osób przewlekle psychicznie chorych	8	10	6	0	4

dla dorosłych niepełnosprawnych intelektualnie		0	8	3	0	5
dla osób niepełnosprawnych fizycznie		12	19	9	2	8
dla dzieci i młodzieży niepełnosprawnych intelektualnie		0	0	0	0	0
Razem		28	50	26	4	20
w tym	Mężczyźni	13	18	8	2	8
	Kobiety	15	32	18	2	12

Opracowanie własne na podstawie danych MOPS.

Wykres nr 5. Osoby umieszczone i oczekujące na umieszczenie w DPS w 2014 r., według typów DPS.



Opracowanie własne na podstawie danych MOPS.

W całym 2014 r. MOPS opłacał pobyt w DPS dla 151 osób. Na dzień 31.12.2014 r. w DPS przebywały 132 osoby, czyli 7 osób więcej, niż rok wcześniej. Łączny koszt poniesiony przez miasto stanowił kwotę 3.161.134,24 zł. Średni miesięczny koszt pobytu 1 osoby w DPS wynosił 2.070,00 zł.

Z członkami rodzin podpisywano umowy dotyczące partycypacji w kosztach utrzymania mieszkańca w DPS. Łączna wysokość wpłat uiszczonych przez członków rodzin osób przebywających w DPS na częściowe pokrycie kosztów ich pobytu wyniosła w 2014 r. 58.385,61 zł, wobec czego faktyczna wysokość środków wydanych przez miasto na w/w cel wyniosła 3.102.748,63 zł.

Dla porównania: w 2013 r. miasto poniosło wydatki na opłacenie pobytu w DPS swoich mieszkańców w wysokości 2.859.649,14 zł. Opłacono pobyt 145 osób. Średni miesięczny koszt pobytu 1 osoby wynosił 2.011,00 zł.

W Siemianowicach Śląskich funkcjonują 2 DPS, które przyjmują mieszkańców miasta, jak również osoby spoza niego. W 2014 r. w Domu Pomocy Społecznej dla osób przewlekle psychicznie chorych przy ul. Św. Barbary 5 umieszczono 10 osób (w tym 3 mieszkańców Siemianowic Śl.), natomiast w Domu Pomocy Społecznej dla dorosłych kobiet niepełnosprawnych intelektualnie przy ul. Maciejkowickiej 8 umieszczono 4 osoby (w tym 3 mieszkające w Siemianowicach Śl.).

7. POWODY TRUDNEJ SYTUACJI ŻYCIOWEJ KLIENTÓW MOPS

Zgodnie z Ustawą o pomocy społecznej z dnia 12 marca 2004 roku, świadczenia przyznawane w ramach pomocy społecznej skierowane są do osób i rodzin, które nie są w stanie przezwyciężyć trudnych sytuacji życiowych wykorzystując własne uprawnienia, zasoby i możliwości.

Prawo do świadczeń pomocy społecznej przysługuje:

- osobie samotnie gospodarującej, której dochód nie przekracza kwoty 542 zł;
- osobom w rodzinie, w której dochód na osobę nie przekracza kwoty 456 zł.

Pomocy udziela się z powodów, które są wymienione w poniższej tabeli.

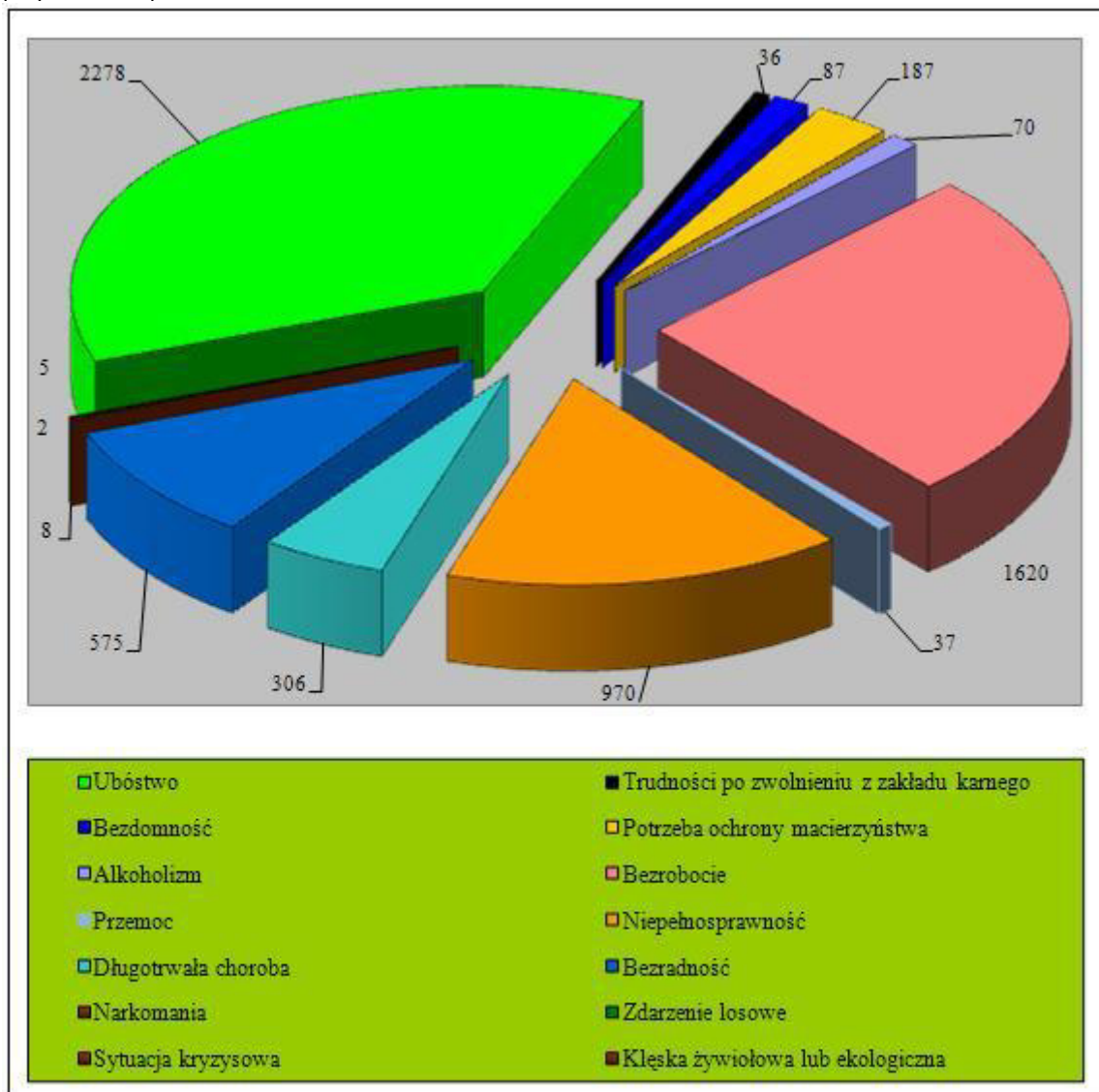
Tabela nr 7. Powody przyznania pomocy MOPS w 2014 roku.

Powód trudnej sytuacji życiowej		Liczba rodzin	Liczba osób w rodzinach
Ubóstwo	1	2278	5185
Bezrobocie	2	1620	4150
Bezradność w sprawach opiekuńczo-wychowawczych i prowadzeniu gospodarstwa domowego – ogółem	3	575	2051
w tym : rodziny niepełne		235	761
rodziny wielodzietne		66	382
Niepełnosprawność	4	970	1877
Potrzeba ochrony macierzyństwa	5	187	962
w tym : wielodzietność		114	686
Długotrwała lub ciężka choroba	6	306	471
Bezdomność	7	87	100
Alkoholizm	8	70	125
Trudności w przystosowaniu do życia po zwolnieniu z zakładu karnego	9	36	53
Zdarzenie losowe	10	5	8
Przemoc w rodzinie	11	37	136

Sytuacja kryzysowa	12	2	7
Narkomania	13	8	10
Kłęska żywiołowa lub ekologiczna	14	0	0
Potrzeba ochrony ofiar handlu ludźmi	15	0	0
Sieroctwo	16	0	0
Trudności w integracji osób, które otrzymały w Rzeczypospolitej Polskiej status uchodźcy, ochronę uzupełniającą lub zezwolenie na pobyt czasowy	17	0	0

Opracowanie własne na podstawie danych MOPS.

Wykres nr 6. Liczebność rodzin, którym przyznano pomoc MOPS w 2014 r. wg poszczególnych powodów przyznania wsparcia.



Opracowanie własne na podstawie danych MOPS.

Podobnie jak w latach poprzednich, głównymi przyczynami ubiegania się o pomoc były: ubóstwo, bezrobocie, bezradność w sprawach opiekuńczo-wychowawczych i prowadzeniu gospodarstwa domowego, niepełnosprawność.

Typologia rodzin korzystających z pomocy MOPS została zaprezentowana poniżej w tabeli oraz na wykresach. Z przedstawionych danych wynika, że najwięcej jest gospodarstw jednoosobowych. Wśród rodzin z dziećmi dominują te z jednym lub dwojgiem dzieci. W grupie rodzin z dziećmi niemal połowę stanowią rodziny niepełne.

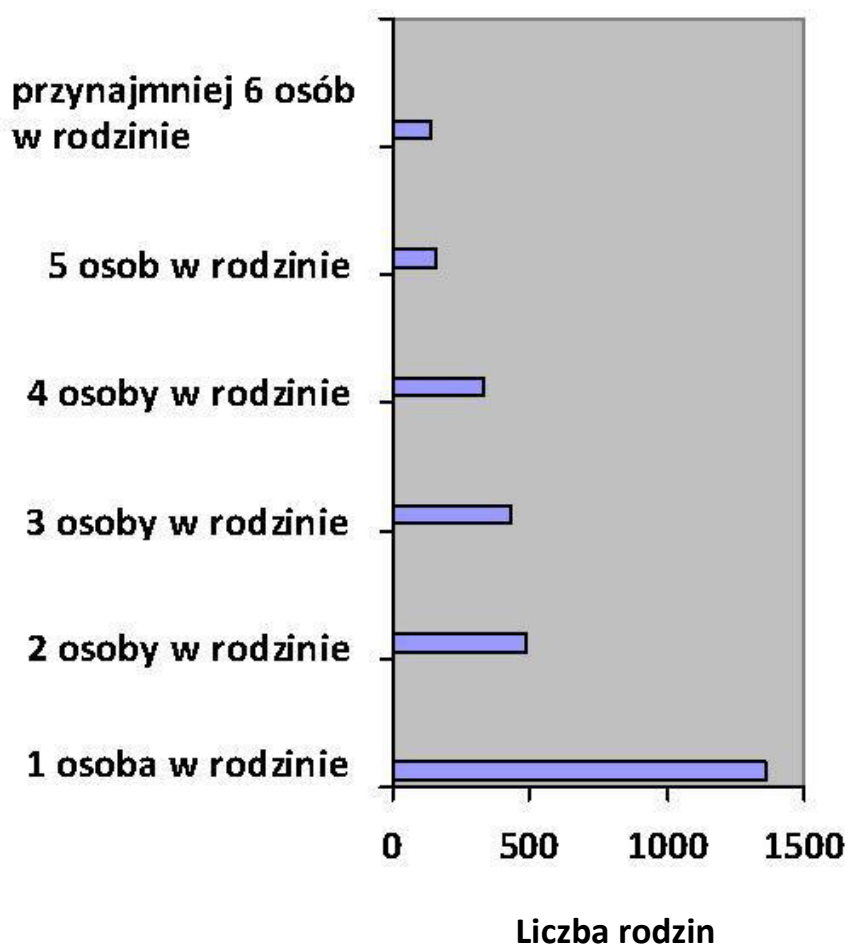
Tabela nr 8. Typy rodzin objętych pomocą społeczną w 2014 roku.

WYSZCZEGÓLNIENIE		Liczba rodzin		Liczba osób w rodzinach
0		1		2
RODZINY OGÓŁEM (wiersze 2+3+4+5+6+7)		Nr wiersza	2.902	6.662
		1		
	o liczbie osób	1	2	1.359
		2	3	484
		3	4	437
		4	5	328
		5	6	158
		6 i więcej	7	136
w tym (z wiersza 1): rodziny z dziećmi ogółem (wiersze 9+10+11+12+13+14+15)		8	1.084	4.181
	o liczbie dzieci	1	9	419
		2	10	380
		3	11	186
		4	12	58
		5	13	25
		6	14	10
		7 i więcej	15	6
RODZINY NIEPEŁNE OGÓŁEM (wiersze 17+18+19+20)		16	519	1.703
	o liczbie dzieci	1	17	220
		2	18	186
		3	19	72
		4 i więcej	20	41
RODZINY EMERYTÓW I RENCISTÓW OGÓŁEM (wiersze 22+23+24+25)			273	568

		21		
	o liczbie osób	1	22	125
		2	23	73
		3	24	39
		4 i więcej	25	36
				180

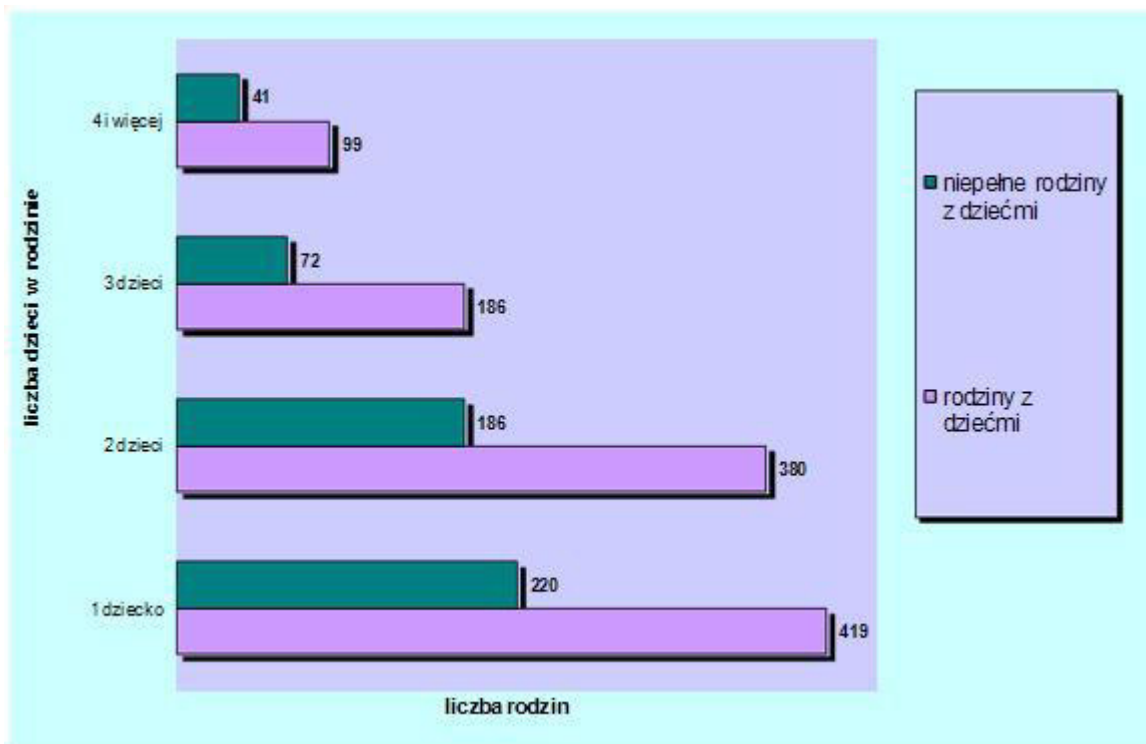
Opracowanie własne na podstawie danych MOPS.

Wykres nr 7. Liczebność rodzin objętych pomocą MOPS w 2014 r. (z uwzględnieniem liczby członków rodziny).



Opracowanie własne na podstawie danych MOPS.

Wykres nr 8. Liczba rodzin z dziećmi, w tym rodzin niepełnych, objętych pomocą MOPS w 2014 r.



Opracowanie własne na podstawie danych MOPS.

W kręgu szczególnego zainteresowania pracowników socjalnych MOPS znajdują się osoby bezdomne. Poniższa tabela zawiera informacje dotyczące tej grupy podopiecznych.

Tabela nr 9. Osoby bezdomne w latach 2012-2014.

	Rok 2014	Rok 2013	Rok 2012
Ogólna liczba osób bezdomnych	87	125	142
Liczba osób bezdomnych, które skorzystały z pomocy w formie schronienia	87	104	85

Opracowanie własne na podstawie danych MOPS.

Poza udzielaniem pomocy w formie schronienia, MOPS wspierał osoby bezdomne poprzez zapewnienie posiłku oraz pomocy finansowej. Ponieważ w Siemianowicach Śl. nie ma

noclegowni ani schroniska, bezdomni są kierowani do placówek w innych miastach regionu, głównie do Domu dla Bezdomnych „Arka” w Dąbrowie Górniczej. Współpraca MOPS ze stowarzyszeniami prowadzącymi placówki dla osób bezdomnych układa się bardzo dobrze. W razie potrzeby Siemianowickie Stowarzyszenie „Wzajemna pomoc” oraz Ośrodek Interwencji Kryzysowej w Siemianowicach Śl. udostępniały miejsca noclegowe osobom oczekującym na miejsca w noclegowniach lub na wyjaśnienie spraw osobistych. Ponadto MOPS zawsze mógł liczyć na Śląskie Stowarzyszenie Charytatywne „Przystań”, w którym bezdomni mogli otrzymać wsparcie w formie posiłku lub używanej odzieży.

W ramach zadania zleconego przez Ministerstwo Pracy i Polityki Społecznej, MOPS koordynował w mieście działania związane z badaniem liczby osób bezdomnych na terenie województwa śląskiego. Wszystkie służby i instytucje działające w mieście na rzecz obywateli były zaangażowane w badanie przeprowadzone w nocy z 27 na 28 lutego 2014 roku. Podczas przeprowadzonych działań udzielono pomocy 2 osobom bezdomnym.

W roku 2014 pracownicy MOPS kontynuowali monitoring osób i rodzin korzystających z pomocy, który jest konsekwencją opracowanego w 2001 roku i przyjętego uchwałą Rady Miasta „Atlasu Problemów Społecznych”. Celem Atlasu jest określenie problemów dominujących w poszczególnych dzielnicach miasta, a następnie prowadzenie odpowiednich działań służących ich ograniczeniu lub wyeliminowaniu.

8. PRACA SOCJALNA I PORADNICTWO SPECJALISTYCZNE

8.1. Praca socjalna

Praca socjalna jest profesjonalną działalnością pracowników socjalnych polegającą na udzielaniu jednostkom, grupom lub społecznościom pomocy we wzbogacaniu lub odbudowywaniu ich zdolności do społecznego funkcjonowania oraz na tworzeniu sprzyjających warunków społecznych. Stanowi zespół umiejętnie zaplanowanych i powiązanych ze sobą działań. To mechanizm polityki społecznej służący rozwiązywaniu problemów społecznych, zapobieganiu ich natężeniu oraz aktywizowaniu jednostek i grup do samopomocy. Praca socjalna spełnia szereg istotnych funkcji, m.in.:

- edukacyjną, ponieważ uczy samodzielności w rozwiązywaniu własnych problemów;
- profilaktyczną w zakresie zapobiegania wykluczeniu społecznemu;
- ratowniczą, gdyż jest mechanizmem ratującym jednostki i rodziny w sytuacjach kryzysowych;
- partycypacyjną, czyli angażującą środowiska do współdziałania i budującą lokalne powiązania, koalicje na rzecz rozwiązywania problemów społecznych.

Aktualną definicję pracy socjalnej zawiera Ustawa z dnia 12 marca 2004 roku o pomocy społecznej, w której praca socjalna zdefiniowana została jako działalność zawodowa mająca na celu pomoc osobom i rodzinom we wzmacnianiu lub odzyskiwaniu zdolności do funkcjonowania w społeczeństwie poprzez pełnienie odpowiednich ról społecznych oraz tworzenie warunków sprzyjających temu celowi.

Główne metody pracy socjalnej to praca z indywidualnym przypadkiem, praca socjalna z grupą oraz animowanie środowiska lokalnego. Podstawową metodą pracy socjalnej stosowaną w pomocy społecznej była i nadal jest praca z indywidualnym przypadkiem. Obszarem jej zastosowania jest każde środowisko, z którym pracownik ma kontakt. Do pracy z indywidualnym przypadkiem włącza się pracę z rodziną, polegającą na pomocy w rozwiązywaniu życiowych problemów poprzez bezpośrednie oddziaływanie na klienta i jego najbliższych.

W roku sprawozdawczym klienci byli motywowani i kierowani do udziału w różnych projektach, w które MOPS był zaangażowany. Były to m.in. projekty „UWIERZ W SIEBIE”, „Aktywny debiut”, „Klub Integracji Społecznej w Siemianowicach Śląskich”.

Narzędziem najczęściej stosowanym w pracy socjalnej jest wywiad środowiskowy. Służy rozeznaniu sytuacji osobistej, rodzinnej, zawodowej, zdrowotnej i dochodowej. Jest przeprowadzany w celu udzielenia pomocy osobom i rodzinom.

W 2014 roku przeprowadzono 7.861 wywiadów, w tym: 1.231 rodzinnych wywiadów środowiskowych, 6.148 aktualizacji wywiadów oraz 482 wywiady u osób zobowiązanych do alimentacji. Ponadto przeprowadzono 357 wywiadów na potrzeby innych instytucji, np. UM, ośrodków pomocy społecznej z innych gmin.

Innym wykorzystywanym w pracy socjalnej narzędziem jest kontrakt socjalny, stanowiący dopełnienie ustaleń oraz zobowiązań dokonanych pomiędzy klientem i pracownikiem socjalnym podczas przeprowadzania wywiadu środowiskowego. Jego celem jest podejmowanie przez klientów działań służących ich usamodzielnieniu i poprawie sytuacji socjalno-bytowej. W 2014 roku zawarto 176 kontraktów socjalnych, w tym:

- w rodzinach dotkniętych bezrobociem – 170;
- w rodzinach bezradnych w sprawach opiekuńczo-wychowawczych i prowadzeniu gospodarstwa domowego – 2;
- kontraktów zawartych z innych przyczyn – 4.

8.2. Poradnictwo specjalistyczne

Na podstawie art. 46 Ustawy o pomocy społecznej poradnictwo jest świadczone osobom i rodzinom, które mają trudności lub wykazują potrzebę wsparcia w rozwiązywaniu swoich problemów życiowych, bez względu na posiadany dochód. Poradnictwo specjalistyczne obejmuje przede wszystkim poradnictwo prawne i psychologiczne.

8.2.1. Poradnictwo prawne

Poradnictwo prawne polega na udzielaniu informacji o obowiązujących przepisach dotyczących m.in. prawa rodzinnego i opiekuńczego, zabezpieczenia społecznego, ochrony praw lokatorów. Obejmuje porady ustne oraz pomoc w formie pisania pozwów i pism do sądów, urzędów i innych instytucji, w sprawach istotnych dla osób ubiegających się o takie wsparcie.

Ogółem w 2014 roku z poradnictwa skorzystało 627 osób. Udzielono im 746 porad, z których 212 obejmowało przygotowanie różnego rodzaju pism. Wśród zagadnień, których dotyczyły porady, były sprawy rodzinno-opiekuńcze, rodziny zastępcze, rozwody, separacje małżeństwa, sprawy alimentacyjne (często łączone z ustaleniem ojcostwa), sprawy mieszkaniowe, świadczenia z ubezpieczenia społecznego, uprawnienia osób niepełnosprawnych itd. Często sprawy były wielowątkowe, co miało związek ze skomplikowaną sytuacją rodzinną, bytową i zawodową osób korzystających z porad, czyli głównie klientów pomocy społecznej. Osoby, którym udzielono porad, otrzymały realną i konkretną pomoc w rozwiązywaniu trudnych problemów osobistych oraz rodzinnych.

8.2.2. Poradnictwo psychologiczne

Oferowana przez MOPS pomoc psychologiczna jest skierowana do mieszkańców Siemianowic Śląskich. Mogą z niej korzystać klienci MOPS, a także osoby, które wcześniej nie były beneficjentami jego usług. Jej odbiorcami są również pracownicy MOPS. Obejmuje szerokie spektrum usług – począwszy od poradnictwa psychologicznego czy konsultacji, poprzez diagnozę bardziej złożonych problemów, aż do terapii. Za każdym razem forma oraz częstotliwość udzielanego wsparcia są dostosowane do indywidualnych potrzeb i możliwości klienta.

Z pomocy psychologicznej korzystają nie tylko osoby zdiagnozowane psychiatrycznie, ale też inne - znajdujące się w kryzysie lub borykające się z szeroko rozumianymi trudnościami życia codziennego (małżeńskimi, rodzinnymi, wychowawczymi czy zawodowymi). Dominujące problemy osób zgłaszających się po wsparcie to:

- kryzysy życiowe spowodowane m.in. zmianą sytuacji rodzinnej (utrata bliskiej osoby, rozstanie) lub zawodowej (bezrobocie);
- trudności związane w pozostawaniem w bliskich związkach (konflikty partnerskie, przemoc, współzależnienie);
- kwestie związane z problemami wychowawczymi.

W 2014 r. z poradnictwa psychologicznego realizowanego przez MOPS łącznie skorzystało 55 osób, które w sumie odbyły 131 spotkań z psychologiem (średnio 2,38 spotkania/osobę). Dla 51 % z nich współpraca z psychologiem nie ograniczyła się do 1 spotkania, lecz była kontynuowana – przeciętna liczba spotkań w grupie osób kontynuujących poradnictwo wyniosła 3,7 spotkania/osobę.

Ze względu na ograniczenia, które leżą po stronie klientów (np. niepełnosprawność) i MOPS (brak gabinetu psychologicznego), nie wszyscy zainteresowani mogą skorzystać z pomocy na terenie MOPS. Dlatego istnieje możliwość umówienia się z psychologiem na wizytę domową.

9. PROJEKTY SPOŁECZNE MOPS

W 2014 r. kilkaset osób wzięło udział w różnych projektach, które zostały opisane poniżej.

9.1. Projekt systemowy pn. „UWIERZ W SIEBIE”

Projekt systemowy pn. „UWIERZ W SIEBIE” jest współfinansowany przez Unię Europejską ze środków EFS, w ramach Programu Operacyjnego „Kapitał Ludzki” (priorytet VII, działanie: 7.1 „Rozwój i upowszechnianie aktywnej integracji”, poddziałanie: 7.1.1 „Rozwój i upowszechnianie aktywnej integracji przez ośrodki pomocy społecznej”).

Realizacja kolejnej edycji projektu rozpoczęła się 1 stycznia 2014 roku i będzie trwała do 30 czerwca 2015 roku. Celem nadrzędnym projektu jest aktywizacja i integracja społeczna pozostających bez zatrudnienia kobiet i mężczyzn w wieku od 15 do 60 lat, na terenie Siemianowic Śląskich. Cele szczegółowe to:

- zwiększenie kompetencji społecznych uczestników;
- wzrost ich wiary we własne możliwości;
- zwiększenie świadomości mocnych stron i potencjałów;
- wzrost aktywności społecznej.

Ze środków EFS i budżetu państwa pozyskano na lata 2014-2015 łączną kwotę w wysokości 1.825.403,00 zł, wkład własny MOPS wyniósł 237.302,39 zł. W roku 2014: dotacja w kwocie 882.068,79 zł, wkład własny MOPS w wysokości 144.472,65 zł.

Grupy uczestników objęte projektem w 2014 roku:

- 160 osób bezrobotnych bez prawa do zasiłku, zarejestrowanych w PUP, jak również niefigurujących w jego ewidencji;
- 40 osób niepełnosprawnych.

W ramach Zadania nr 1 „Aktywna Integracja” w 2014 roku uczestnicy zostali objęci następującymi instrumentami aktywnej integracji:

- w zakresie aktywizacji społecznej:
 - grupa wsparcia dla osób z zaburzeniami psychicznymi;
 - doradztwo adwokata;
 - indywidualny coaching;
 - grupa wsparcia dla osób mających problemy z utrzymaniem zatrudnienia;

- Trening Umiejętności Społecznych;
- Trening Umiejętności Wychowawczych;
- zajęcia ze stylistą;
- trening budżetowy;
- trening zarządzania czasem;
- warsztaty inspiracji i rozwoju osobistego;
- praca asystenta rodziny;
- w zakresie aktywizacji zawodowej:
 - indywidualne doradztwo zawodowe;
 - badania profilaktyczne;
 - badania specjalistyczne przeprowadzone za pomocą Testu Wechslera;
 - praca specjalisty ds. aktywizacji zawodowej;
 - stypendia stażowe dla uczestników odbywających staże zawodowe;
 - kurs komputerowy;
- w zakresie aktywizacji zdrowotnej:
 - indywidualna rehabilitacja w miejscu zamieszkania uczestników;
 - turnusy rehabilitacyjne;
 - usługi świadczone przez asystenta osoby niepełnosprawnej;
 - indywidualna psychoterapia;
 - zajęcia w ramach Warsztatów Terapii Zajęciowej oraz wsparcie terapeuty środowiskowego;
 - badania profilaktyczne i aktualizacja książeczki zdrowia;
 - wyjazdowe zajęcia z arteterapii.

Projekt objął także inne zadania:

- pracę socjalną;
- zasiłki i pomoc w naturze;
- prace społecznie użyteczne – w 2014 r. w ramach projektu zrealizowano 13.703 godziny prac społecznie użytecznych, z których skorzystały 193 osoby.

9.2. Projekt pn. „Aktywny debiut”

Ten projekt w trybie konkursowym otrzymał dofinansowanie z EFS oraz budżetu państwa w ramach Poddziałania 7.2.1 „Aktywizacja zawodowa i społeczna osób zagrożonych wykluczeniem społecznym” Programu Operacyjnego „Kapitał Ludzki”. Jego realizacja rozpoczęła się 01.05.2013 roku i będzie trwała do 30.04.2015 roku. Całkowite koszty projektu to 709.700 zł, kwota dofinansowania: 688.409 zł. W 2014 r. na realizację zaplanowanych działań wydano 356.222,46 zł (w tym 10.586,51 zł wynosił wkład własny MOPS).

Podjęcie realizacji projektu jest spowodowane bezrobociem oraz związanymi z nim problemami w grupie ludzi młodych. Zaplanowane działania mają w okresie 2 lat objąć 100 osób w wieku od 18 do 27 lat, które mieszkają w Siemianowicach Śl., korzystają ze wsparcia MOPS i nie pracują.

Projekt pomaga młodym ludziom w przezwyciężeniu różnych barier społecznych, motywacyjnych, edukacyjnych. Głównym celem projektu jest zwiększenie stopnia aktywności zawodowej oraz społecznej i adaptacja na rynku pracy młodych osób. Celami szczegółowymi są: zwiększenie świadomości własnych możliwości i potrzeb tych osób, przezwyciężenie ich indywidualnych barier w integracji społecznej i zawodowej, powstanie środowiska sprzyjającego ich integracji na poziomie lokalnym, wzrost poziomu ich przygotowania do podjęcia zatrudnienia.

W 2014 r. działania projektu objęły 77 osób. Wszyscy uczestnicy byli objęci:

- pracą socjalną;
- indywidualnym poradnictwem psychologicznym;
- grupowymi zajęciami z aktywizacji społecznej:
 - coachingiem grupowym;
 - szkoleniami rozwijającymi umiejętności i kompetencje społeczne;
 - zajęciami dotyczącymi dbania o wygląd zewnętrzny;
- grupowymi zajęciami z aktywizacji zawodowej:
 - warsztatami dotyczącymi sprawnego funkcjonowania na rynku pracy;
 - warsztatami dotyczącymi zakładania własnej firmy oraz funkcjonowania w pierwszym okresie jej istnienia.

50 uczestników rozpoczęło 6-miesięczne staże u pracodawców, a 24 osoby zostały zakwalifikowane do udziału w szkoleniach podnoszących/zmieniających kwalifikacje zawodowe.

Ponadto w projekcie funkcjonuje Centrum Aktywizacji Lokalnej, w którym jest rozwijany wolontariat – w roku sprawozdawczym podpisano z uczestnikami 6 porozumień o wykonywaniu świadczeń w ramach wolontariatu.

9.3. Projekt pn. „Klub Integracji Społecznej w Siemianowicach Śląskich”

Również ten projekt otrzymał w trybie konkursowym dotację z EFS oraz budżetu państwa w ramach Poddziałania 7.2.1 „Aktywizacja zawodowa i społeczna osób zagrożonych wykluczeniem społecznym” Programu Operacyjnego „Kapitał Ludzki”. Okres realizacji: 01.04.2013 r. - 30.06.2015 r. Pozyskana dotacja wynosi 1.505.865,10 zł, natomiast całkowity koszt projektu został zaplanowany w kwocie 1.552.438,25 zł. W 2014 r. realizacja projektu kosztowała 508.037,48 zł.

Głównym celem projektu jest przeciwdziałanie zjawisku wykluczenia społecznego bezrobotnych i nieaktywnych zawodowo mieszkańców Siemianowic Śląskich w wieku od 18 do 64 lat.

W ramach projektu został przygotowany i funkcjonuje lokal Klubu Integracji Społecznej. Jest przystosowany do obsługi osób niepełnosprawnych oraz wyposażony w sprzęt niezbędny do realizacji usług szkoleniowo – doradczych.

W 2014 r. projekt objął następujące grupy docelowe:

- 140 osób bezrobotnych bez prawa do zasiłku, zarejestrowanych w PUP, jak również niefigurujących w jego ewidencji;
- 40 osób niepełnosprawnych, w szczególności dotkniętych niepełnosprawnością ruchową oraz zaburzeniami psychicznymi.

W roku sprawozdawczym do uczestników były skierowane następujące działania:

- wsparcie szkoleniowo – doradcze;
- aktywizacja zawodowa;
- indywidualne konsultacje z prawnikiem;

- pomoc psychologiczna;
- grupa wsparcia dla osób niepełnosprawnych;
- indywidualne wsparcie aktywizacyjne w formie asystenta rodziny;
- wsparcie dla rodzin uczestników.

9.4. Projekty realizowane w ramach wsparcia dla rodzin zastępczych

9.4.1. Obchody Dnia Rodzicielstwa Zastępczego

Dzięki wykorzystaniu środków własnych oraz pomocy sponsorów, we współpracy z Bajkowym Przedszkolem, Strażą Pożarną i Restauracją „Alicja”, MOPS zorganizował piknik z okazji Dnia Rodzicielstwa Zastępczego. Piknik odbył się na terenie Bajkowego Przedszkola w Siemianowicach Śl. w dniu 06.06.2014 r. Uczestniczące w imprezie dzieci i osoby dorosłe mogły korzystać z różnych atrakcji, takich jak prezentacja samochodów Straży Pożarnej oraz motocykli, dmuchany zamek, boisko do hokeja na trawie, bańki mydlane, malowanie twarzy farbkami, poczęstunek (kiełbasa, pieczywo, napoje, ciasta i słodczyce). Piknik promował ideę rodzicielstwa zastępczego.

9.4.2. Szkolenia dotyczące rodzicielstwa zastępczego

W otwartym konkursie ofert w ramach „Resortowego Programu Wspierania Rozwoju Rodzinnej Pieczy Zastępczej na Rok 2014” MOPS otrzymał z budżetu państwa dotację celową w kwocie 3.100 zł tytułem dofinansowania szkoleń dla rodzin zastępczych.

9.4.3. Asystenci rodziny oraz koordynatorzy rodzinnej pieczy zastępczej

W ramach „Programu asystent rodziny i koordynator rodzinnej pieczy zastępczej na rok 2014” MOPS otrzymał dotację z budżetu państwa przeznaczoną na:

- dofinansowanie kosztów zatrudnienia asystentów rodziny w kwocie 69.770,00 zł;
- dofinansowanie kosztów zatrudnienia koordynatorów rodzinnej pieczy zastępczej w kwocie 45.000,00 zł.

9.5. Projekt pn. „Razem do celu - poprawa integracji społecznej osób z zaburzeniami psychicznymi i ich rodzin ze środowiskiem lokalnym Siemianowic Śląskich”

Ten projekt został dofinansowany kwotą 31.000,00 zł w otwartym konkursie ofert w ramach programu Ministra Pracy i Polityki Społecznej „Oparcie Społeczne dla Osób z Zaburzeniami Psychicznymi”. Był skierowany do 4 grup odbiorców:

- 20 mieszkających w Siemianowicach Śląskich osób z zaburzeniami psychicznymi, zwłaszcza osób przewlekłe psychicznie chorych i upośledzonych umysłowo;
- rodzin osób z zaburzeniami psychicznymi;
- osób pracujących w instytucjach działających na terenie miasta;
- lokalnej społeczności Siemianowic Śląskich.

Głównym celem projektu była poprawa integracji społecznej osób z zaburzeniami psychicznymi i ich rodzin ze środowiskiem lokalnym. Cel główny miał zostać osiągnięty poprzez następujące cele szczegółowe:

- rozwinięcie kompetencji umożliwiających osobom zaburzonym psychicznie pełnienie różnorodnych ról społecznych;
- zwiększenie integracji osób z zaburzeniami psychicznymi;
- poprawa funkcjonowania rodzin osób z zaburzeniami psychicznymi;
- wzmocnienie oparcia społecznego dla osób z zaburzeniami psychicznymi;
- podniesienie poziomu wiedzy lokalnej społeczności na temat zaburzeń psychicznych;
- rozwinięcie współpracy pomiędzy głównym realizatorem projektu, a innymi podmiotami zaangażowanymi w działania;
- zwiększenie wiedzy pracowników instytucji miejskich na temat zaburzeń psychicznych.

W okresie od 01.08.2014 r. do 31.12.2014 r. założone cele były realizowane dzięki działaniom opisanym poniżej.

1. Klub „Pomocna dłoń”.

W zajęciach Klubu stale uczestniczyło 20 osób z różnymi zaburzeniami psychicznymi. Uczestnicy byli podzieleni na 2 grupy, z których każda miała swojego prowadzącego. Łącznie odbyły się 192 godziny zajęć.

W ramach Klubu prowadzone były treningi: motywacyjne, asertywności, dotyczące gospodarowania wolnym czasem. Prowadzono również arteterapię, zajęcia fotograficzne,

zajęcia z jogi. Klubowicze przygotowali przedstawienie, które zaprezentowali na konferencji z okazji Światowego Dnia Zdrowia Psychicznego. Zobaczyli musical pt. „Skrzypek na dachu” w chorzowskim Teatrze Rozrywki. Uczestniczyli w wycieczkach do Górnośląskiego Parku Etnograficznego, jaskini solnej, Muzeum Chleba. Zwieńczeniem działalności Klubu było spotkanie wigilijne, w którym wzięli udział uczestnicy projektu, ich rodziny oraz zaproszeni goście.

2. Szkolenie dla pracowników miejskich instytucji.

Szkolenie było skierowane do pracowników takich instytucji, jak UM, MOPS, OIK. Łącznie wzięło w nim udział 50 osób podzielonych na 3 grupy. Zostało przeprowadzone przez psychologa zatrudnionego w MOPS. Dotyczyło przyczyn chorób psychicznych, ich objawów, charakterystycznych zachowań, a także sposobu postępowania w przypadku sytuacji stresowych.

3. Cykl imprez kulturalnych skierowanych do mieszkańców Siemianowic Śląskich.

Celem tego działania było przybliżenie lokalnej społeczności problematyki zaburzeń psychicznych. W kinie „Maks” w siemianowickim Parku Tradycji odbył się przegląd filmów dotyczących zaburzeń psychicznych, bezpłatny dla wszystkich mieszkańców miasta. W ramach przeglądu wyświetlono 5 filmów: „Czarny łabędź”, „Dowód”, „Całkiem zabawna historia”, „Numer 23”, „Co gryzie Gilberta Grape'a”. Każdy z filmów był poprzedzony prezentacją multimedialną dotyczącą zaburzenia psychicznego, do którego odnosi się dany film. Celem nakreślenia sytuacji osób z zaburzeniami psychicznymi w środowisku lokalnym, na projekcje filmów zaproszono specjalistę z dziedziny psychiatrii oraz Pełnomocnika Prezydenta Miasta ds. Osób Niepełnosprawnych.

Przeglądowi towarzyszyła wystawa prac artystycznych uczestników Klubu „Pomocna dłoń”. Dzięki temu publiczność mogła przekonać się, że osoby cierpiące na zaburzenia psychiczne są uzdolnione i mogą w wartościowy sposób funkcjonować w swoim środowisku przy wsparciu życzliwych ludzi i instytucji.

4. Akcja informacyjno – promocyjna.

Akcja była skierowana do lokalnej społeczności i instytucji działających na terenie Siemianowic Śląskich. Pomogła przedstawić lokalnej społeczności problem wykluczenia społecznego osób z zaburzeniami psychicznymi oraz podjąć walkę ze stereotypami dotyczącymi zaburzeń.

Zaprojektowano logotyp projektu. Opracowano plakaty i ulotki – ich zadaniem było zwrócenie uwagi odbiorców na problemy osób z zaburzeniami psychicznymi oraz ich rodzin i informowanie lokalnej społeczności o działaniach prowadzonych w projekcie. Ulotki były umieszczane w różnych instytucjach na terenie miasta, np. w UM, bibliotekach, placówkach ochrony zdrowia. Ekspozowano tam również plakaty, które poza tym były umieszczane na słupach ogłoszeniowych oraz tablicach informacyjnych. Ponadto artykuły dotyczące zaburzeń psychicznych i działań projektu ukazywały się w lokalnych mediach, a internetowe lokalne radio „Barys” wyemitowało audycję radiową poświęconą tej tematyce.

9.6. Projekt pn. „Siemianowice Śląskie przeciw przemocy - projekt poprawy sytuacji rodzin zagrożonych zjawiskiem przemocy w rodzinie”

Projekt został dofinansowany kwotą 22.000,00 zł w otwartym konkursie ofert w ramach programu Ministra Pracy i Polityki Społecznej „Wspieranie Jednostek Samorządu Terytorialnego w Tworzeniu Systemu Przeciwdziałania Przemocy w Rodzinie”.

Projekt był skierowany do następujących grup mieszkańców Siemianowic Śl.:

- rodziców objętych opieką asystenta rodziny, korzystających z pomocy MOPS;
- innych rodziców, zwłaszcza z rodzin objętych nadzorem kuratorskim oraz rodzin zagrożonych zjawiskiem przemocy w rodzinie, korzystających z pomocy OIK;
- słuchaczy Uniwersytetu Trzeciego Wieku;
- lokalnej społeczności.

Poza tym był adresowany do przedstawicieli lokalnych instytucji, organizacji z Siemianowic Śląskich oraz miast ościennych.

Głównym celem projektu była poprawa sytuacji rodzin zagrożonych zjawiskiem przemocy w rodzinie. Ten cel był realizowany poprzez następujące cele szczegółowe dotyczące odbiorców projektu:

- zwiększenie świadomości społecznej na temat zagrożeń płynących z przemocy w rodzinie;
- poszerzenie wiedzy na temat skutków przemocy w rodzinie;
- podniesienie kompetencji wychowawczych pozwalających na wychowanie dzieci bez przemocy;

- zapobieganie powielaniu nieprawidłowych wzorców rodzinnych i propagowanie dobrych;
- nabycie umiejętności radzenia sobie w sytuacjach kryzysowych.

Projekt był realizowany w okresie od 01.08.2014 r. do 31.12.2014 r. Obejmował opisane poniżej działania.

1. Warsztaty dla rodziców.

Celem warsztatów było poszerzenie wiedzy na temat skutków przemocy w rodzinie, zapobieganie powielaniu złych nawyków rodzinnych i środowiskowych oraz propagowanie prawidłowych wzorców rodzicielskich. Ponadto zajęcia były ukierunkowane na nabywanie przez uczestników umiejętności radzenia sobie w sytuacjach kryzysowych. Forma warsztatowa charakteryzuje się dużą skutecznością w pracy nad zmianą, która wynika z faktu, że podczas zajęć tego rodzaju uczestnicy są zaangażowani w pracę w bardzo dużym stopniu i głównie od nich uzależniony jest jej wynik.

Warsztaty były realizowane w 2 grupach:

- jedna, prowadzona przez OIK, była przeznaczona dla rodziców z rodzin objętych nadzorem kuratorskim oraz zagrożonych zjawiskiem przemocy w rodzinie; w zajęciach regularnie uczestniczyło 10 osób;
- druga, prowadzona przez MOPS, była skierowana do rodziców objętych opieką asystenta rodziny; z tych zajęć łącznie skorzystało 13 osób.

2. Spotkanie na temat zagrożeń związanych z przemocą domową wobec seniorów.

Spotkanie odbyło się w Miejskiej Bibliotece Publicznej, było przeznaczone osób starszych będących słuchaczami Uniwersytetu Trzeciego Wieku. Było poświęcone m.in. charakterystyce zjawiska przemocy, zwłaszcza wobec osób starszych, oraz przekazaniu informacji o miejscach, w których zagrożone lub poszkodowane osoby mogą uzyskać pomoc. Obejmowało godzinne wystąpienie przedstawicieli Policji oraz dyskusję dotyczącą bezpieczeństwa seniorów.

3. Kampania społeczna dotycząca tematyki przemocy.

Była skierowana do lokalnej społeczności i instytucji działających na terenie Siemianowic Śl. Miała zwrócić uwagę na problem przemocy, podnieść świadomość nt. skutków przemocy w rodzinie, uczulić na akty przemocy. W ramach kampanii wykorzystano plakaty

i broszury, bezpłatne publikacje w lokalnych mediach, tematyczną zakładkę w witrynie internetowej MOPS.

4. Konferencja dotycząca przemocy w rodzinie.

Trwała około 6 godzin, odbyła się w siemianowickim Parku Tradycji. Celem było zwiększenie świadomości dotyczącej zagrożeń płynących z przemocy, nawiązanie nowych kontaktów oraz zacieśnienie istniejącej współpracy pomiędzy różnymi instytucjami i organizacjami działającymi w obszarze przeciwdziałania przemocy. W trakcie konferencji miały miejsce wystąpienia osób bezpośrednio związanych z przeciwdziałaniem zjawisku przemocy, m.in. przedstawiciele Policji, Sądu, instytucji pomocy społecznej, organizacji pozarządowych. Jej uczestnikami byli reprezentanci lokalnych instytucji i organizacji z Siemianowic Śl. oraz miast sąsiednich.

9.7. Projekt pn. „Włoskie wzorce - wymiana doświadczeń z instytucjami pomocy społecznej w Brescii”

Projekt uzyskał dofinansowanie w kwocie 149.266,44 zł w konkursie w ramach programu „Leonardo da Vinci”. Był realizowany przez MOPS we współpracy z włoską spółdzielnią „Mistral Societa Cooperativa Sociale”.

Głównym celem było porównanie włoskiego i polskiego systemu pomocy społecznej oraz wymiana doświadczeń zawodowych w zakresie pomocy osobom znajdującym się w trudnej sytuacji życiowej, w szczególności kobietom i dzieciom.

W ramach projektu 15 pracowników MOPS i 6 pracowników PUP przebywało w mieście Brescia w północnych Włoszech, gdzie wzięło udział w spotkaniach z przedstawicielami 13 różnych podmiotów. Podczas spotkań włoskie instytucje i stowarzyszenia prezentowały swoje misje, sposoby ich realizacji, systemy pracy i wykorzystywane formy pomocy.

9.8. Projekt pn. „Kariera bez barier”

Ten projekt, współfinansowany przez Unię Europejską z EFS w ramach Poddziałania 7.2.1 Programu Operacyjnego „Kapitał Ludzki”, jest realizowany w ramach partnerskiej współpracy dwóch instytucji: liderem jest PUP a współrealizatorem MOPS. Ma długookresowy charakter: okres realizacji rozpoczął się 01.04.2012 roku i będzie trwał do 31.03.2015 roku.

Celem projektu jest wzrost poziomu aktywności społecznej i zawodowej oraz adaptacja na rynku pracy mieszkających w Siemianowicach Śl. bezrobotnych lub nieaktywnych zawodowo osób niepełnosprawnych w wieku od 15 do 64 lat. Projekt jest skierowany do 100 osób dotkniętych przynajmniej jednym z następujących typów niepełnosprawności: upośledzeniem narządu ruchu, epilepsją, chorobą neurologiczną, chorobą psychiczną. Od jesieni 2012 r. kolejne grupy uczestników, z których każda liczyła ok. 10 osób, były włączane w działania projektu. W 2014 r. około 50 nowych uczestników rozpoczęło udział w projekcie.

Wszyscy uczestnicy byli objęci:

- pracą socjalną;
- indywidualnym poradnictwem psychologicznym;
- grupowymi zajęciami z zakresu aktywizacji społecznej, obejmującymi m.in. spotkania ze stylistą/wizażystą;
- grupowymi warsztatami aktywizacji zawodowej.

Ponadto do części uczestników były skierowane 6-miesięczne staże, które pomagały zdobyć doświadczenie zawodowe, uczyły nawyku pracy, mobilizowały do codziennej aktywności.

Udział w projekcie przyczynił się do pozytywnych zmian w życiu poszczególnych uczestników, którzy są w stanie bardziej skutecznie pokonywać różne przeszkody.

9.9. Projekt pn. „Schematom STOP! Wspólne działania instytucji pomocy społecznej i instytucji rynku pracy – pilotaż”

To ogólnopolski projekt współfinansowany przez Unię Europejską z EFS w ramach Programu Operacyjnego „Kapitał Ludzki”. Na terenie Siemianowic Śl. został zrealizowany w partnerstwie kilku podmiotów. Liderem był PUP, a jednym z partnerów MOPS.

Projekt zmierzał m.in. do stworzenia skoordynowanego systemu instytucjonalnej współpracy wobec rodzin zagrożonych wykluczeniem społecznym z tytułu bezrobocia lub pozostawania w trwałym pokoleniowym bezrobociu i niemożności wyjścia z systemu świadczeń pomocy społecznej, a także do testowego wypracowania nowych instrumentów rodzinnej aktywizacji i integracji społecznej.

9.10. Program pn. „Aktywny Samorząd”

Rok 2014 był kolejnym, w którym MOPS realizował ten program – tym razem w okresie od 1 marca do 30 września. Łącznie w ramach tej edycji wydano 166.654 zł. „Aktywny Samorząd” jest finansowany ze środków PFRON. W ramach programu zostały wyodrębnione 2 moduły. W ramach modułu I osoby niepełnosprawne mogły uzyskać dofinansowanie m.in. do zakupu: oprzyrządowania samochodu, wózka o napędzie elektrycznym, specjalistycznego sprzętu elektronicznego, specjalistycznych protez nier refundowanych przez NFZ. Ponadto było możliwe ubieganie się o dofinansowanie prawa jazdy kat. B oraz kosztów pobytu dziecka w żłobku lub przedszkolu. W ramach tego modułu złożono 12 wniosków, z których 3 zostały rozpatrzone odmownie. Natomiast moduł II dotyczył dofinansowania kosztów nauki osób niepełnosprawnych na poziomie wyższym. Zostało złożonych 38 wniosków, z czego 1 został odrzucony. 1 wnioskodawca zrezygnował z ubiegania się o dofinansowanie.

9.11. Program pomocy sąsiedzkiej

W witrynie internetowej MOPS funkcjonuje strona, której zadaniem jest propagowanie idei pomocy sąsiedzkiej w Siemianowicach Śl. oraz pomaganie w nawiązaniu kontaktu między osobami potrzebującymi pomocy i osobami chętnymi do jej udzielania, a przy tym dysponującymi chociaż niewielką ilością wolnego czasu. Za pośrednictwem strony można zgłosić do udziału w programie siebie (w charakterze osoby potrzebującej wsparcia lub chcącej pomagać innym) lub inną osobę, której pomoc jest potrzebna.

Idea pomocy sąsiedzkiej była promowana w trakcie festynu z okazji Europejskiego Dnia Sąsiada, który odbył się 25.05.2014 r. na terenie przy SCK „Jarzębina”. Festyn został zorganizowany przez MOPS i Siemianowickie Centrum Kultury.

10. WYBRANE ZAGADNIENIA Z DZIAŁALNOŚCI MOPS

10.1. Opieka nad dziećmi umieszczonymi w rodzinach zastępczych

10.1.1. Rodziny biologiczne

Zgodnie z Ustawą z dnia 9 czerwca 2011 r. o wspieraniu rodziny i systemie pieczy zastępczej, wszystkie rodziny przeżywające trudności w wypełnianiu funkcji opiekuńczo-wychowawczych powinny być objęte planowymi działaniami mającymi na celu przywrócenie im zdolności do wypełniania tych funkcji. Decyzja o umieszczeniu dziecka lub dzieci w pieczy zastępczej powinna być podejmowana dopiero z chwilą wyczerpania wszystkich możliwych form pomocy rodzinie biologicznej. Coraz częściej zdarzają się sytuacje, gdy Sąd decyduje o niezwłocznym (interwencyjnym) zabraniu dziecka ze środowiska rodzinnego, z uwagi na dobro tego dziecka.

Do głównych powodów umieszczania dzieci w pieczy zastępczej należą: bezradność opiekuńczo-wychowawcza rodziców, ich uzależnienie od środków psychoaktywnych, choroba somatyczna lub psychiczna, wyjazd za granicę, pozbawienie wolności, przemoc w rodzinie i rażące zaniedbania w zakresie podstawowych potrzeb psychofizycznych dziecka. Z reguły dzieci są sierotami społecznymi, ale zdarzają się przypadki sierot zupełnych i tzw. eurosierot. Często rodzice po wyjeździe do pracy za granicę utrzymują bardzo słaby kontakt z dziećmi, a czasem zrywają go całkowicie.

MOPS podejmuje działania wspierające dzieci i rodziców biologicznych w podtrzymywaniu wzajemnych kontaktów, odbudowie więzi rodzinnych i tworzeniu pozytywnych relacji między nimi oraz rodzinami zastępczymi (oprócz przypadków, w których Sąd zakazał takich kontaktów). Dlatego w trakcie umieszczania dzieci w pieczy zastępczej podejmowane są starania, aby rodzina zastępcza/placówka opiekuńczo-wychowawcza znajdowała się możliwie blisko Siemianowic Śl.

W roku 2014 nadal, w miarę potrzeb, spotkania rodziców biologicznych z dziećmi umieszczonymi w pieczy zastępczej odbywały się na terenie MOPS w obecności pracownika socjalnego lub koordynatora rodzinnej pieczy zastępczej. Kolejny raz rodzice mogli spotkać się na imprezie zorganizowanej w związku z obchodami Dnia Rodzicielstwa Zastępczego. Rodzice biologiczni byli objęci pracą socjalną i mogli korzystać z bezpłatnej pomocy prawnika oraz psychologa. Część z nich była objęta wsparciem asystentów

rodziny. Dotyczyło to zarówno rodzin dysfunkcyjnych, które nie radzą sobie z wychowaniem dzieci, jak również rodzin, które starają się o odzyskanie dzieci lub już je odzyskały.

MOPS współpracuje z placówkami opiekuńczo – wychowawczymi diagnozując sytuację rodzinną dzieci, wypracowując wspólne plany działania względem rodziny (również pod kątem odebrania władzy rodzicielskiej rodzicom biologicznym i tym samym umożliwienia skierowania dzieci do adopcji).

Zgodnie z obowiązującymi przepisami rodzice biologiczni są zobowiązani do ponoszenia odpłatności za pobyt ich dzieci w pieczy zastępczej. Wysokość opłaty ustala się proporcjonalnie do kosztów poniesionych przez MOPS w związku z pobytem dziecka poza domem rodzinnym. Podstawą decyzji w sprawie ustanowienia odpłatności lub odstąpienia od niej jest protokół rozeznający sytuację socjalno-bytową rodziny. Dnia 30.10.2014 r. Rada Miasta Siemianowic Śl. przyjęła Uchwałę nr 537/2014 w sprawie szczegółowych warunków umarzania w całości lub w części, łącznie z odsetkami, odraczania terminu płatności, rozkładania na raty lub odstąpienia od ustalania opłaty za pobyt dziecka w pieczy zastępczej.

W roku sprawozdawczym tylko 11 wszczętych postępowań zakończyło się wydaniem decyzji ustalającej odpłatność: 4 odpłatności dotyczyły dzieci umieszczonych w placówce opiekuńczo-wychowawczej, 7 w rodzinie zastępczej. Najczęstszymi powodami zwolnienia rodziców biologicznych z odpłatności były zbyt niskie dochody, długotrwała choroba, niepełnosprawność, pobyt w zakładzie karnym, samotne macierzyństwo lub wychowywanie w rodzinie innych małoletnich dzieci. Obciążenie odpłatnością nie może stanowić zagrożenia dla egzystencji rodzica oraz osób pozostających na jego utrzymaniu.

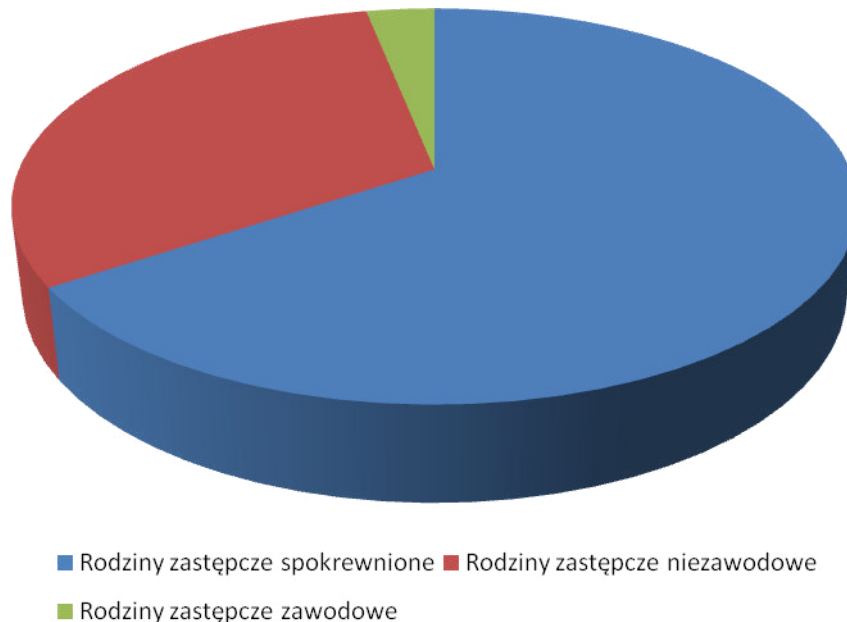
10.1.2. Opieka nad dziećmi umieszczonymi w rodzinach zastępczych

1) Liczba rodzin zastępczych

W ostatnich latach liczba rodzin zastępczych była dość stabilna: w roku 2012 wynosiła 146, w roku 2013 - 144. Jednak w 2014 roku nastąpił jej spadek do 128. Ta grupa obejmowała 84 rodziny zastępcze spokrewnione (65,63 % ogółu), 40 rodzin zastępczych niezawodowych (31,25 % ogółu) oraz 4 rodziny zastępcze zawodowe (3,12 % ogółu). Opisaną strukturę rodzin przedstawia poniższy wykres. Wciąż dotkliwy jest brak

zawodowych rodzin zastępczych pełniących funkcję pogotowia rodzinnego oraz zawodowych rodzin zastępczych specjalistycznych.

Wykres nr 9. Struktura rodzin zastępczych wg rodzaju w 2014 r.



Opracowanie własne na podstawie danych MOPS.

2) Liczba dzieci w poszczególnych typach rodzin zastępczych

Podobnie jak w latach poprzednich, w 2014 r. najczęściej było rodzin zastępczych wychowujących 1 przyjęte dziecko – łącznie stanowiły one 70,31 % ogółu rodzin zastępczych w Siemianowicach Śląskich. W tej grupie były wyłącznie rodziny spokrewnione i niezawodowe. Rodziny opiekujące się 2 dziećmi stanowiły 21,09 % wszystkich rodzin zastępczych. 7 rodzin wychowywało 3 dzieci (5,47 % ogółu). 3,13 % ogółu rodzin zastępczych stanowiła grupa rodzin opiekujących się 4 dziećmi – należały do niej 2 rodziny spokrewnione oraz 2 zawodowe.

Tabela nr 10. Rodziny zastępcze w 2014 roku, według liczby przyjętych dzieci.

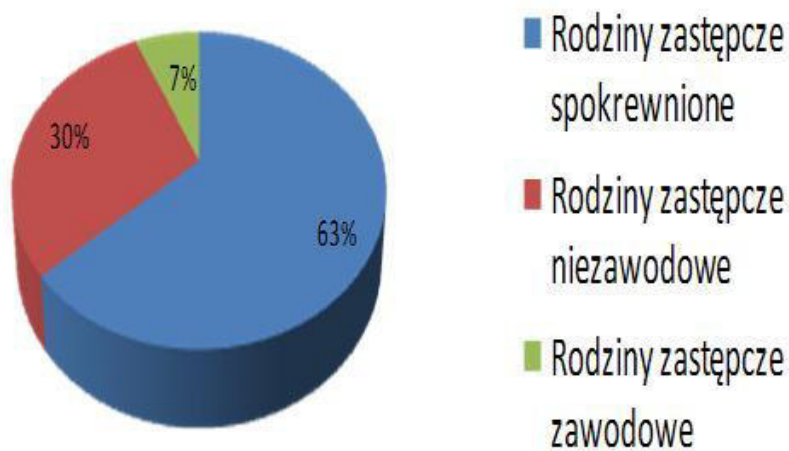
Liczba dzieci przyjętych do rodziny	Rodziny spokrewnione		Rodziny niezawodowe		Rodziny zawodowe		Razem	
	L.b.	%	L.b.	%	L.b.	%	L.b.	%
Rodziny z 1 dzieckiem	62	48,44	28	21,87	-	-	90	70,31
Rodziny z 2 dziećmi	16	12,50	9	7,04	2	1,56	27	21,10
Rodziny z 3 dziećmi	4	3,12	3	2,35	-	-	7	5,47
Rodziny z 4 dziećmi	2	1,56	-	-	2	1,56	4	3,12
Razem	84	65,62	40	31,26	4	3,12	128	100,00

Opracowanie własne na podstawie danych MOPS.

3) Typy rodzin zastępczych i liczba dzieci w nich umieszczonych

W ciągu 3 ostatnich lat nastąpił wyraźny spadek liczby dzieci wychowujących się poza rodziną biologiczną. W 2012 r. na terenie Siemianowic Śl. w rodzinach zastępczych różnych typów łącznie przebywało 207 dzieci, w 2013 r. – 198 dzieci. W 2014 r. w rodzinnej pieczy zastępczej przebywało 181 dzieci: 115 w rodzinach zastępczych spokrewnionych, 54 w rodzinach zastępczych niezawodowych, 12 w rodzinach zastępczych zawodowych. Strukturę rozmieszczenia dzieci przedstawia poniższy wykres.

Wykres nr 10. Dzieci umieszczone w różnych typach rodzin zastępczych, w odniesieniu do liczby ogółem w 2014 r.



Opracowanie własne na podstawie danych MOPS.

4) Dzieci umieszczone w rodzinach zastępczych według wieku

W 2014 r. wśród dzieci umieszczonych we wszystkich typach rodzin zastępczych były dwie duże grupy wiekowe – 86 dzieci w wieku od 7 do 13 lat (47,51 % ogólnej liczby dzieci przebywających w rodzinach zastępczych) oraz 51 dzieci w wieku od 14 do 18 lat (28,19 % ogólnej liczby dzieci). Dzieci w wieku od 0 do 3 lat były najmniejszą grupą (5,52 % ogółu). 8,84 % ogólnej liczby stanowili pełnoletni wychowankowie rodzin zastępczych (16 osób).

Tabela nr 11. Wiek dzieci przebywających w rodzinach zastępczych w 2014 r.

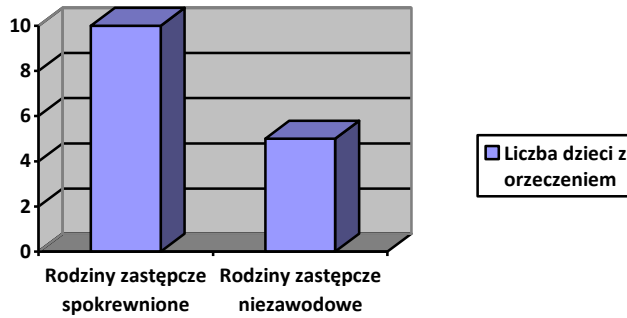
Grupa wiekowa dzieci	Rodzaj rodziny zastępczej				Razem	
	Rodziny spokrewnione	Rodziny niezawodowe	Rodziny zawodowe	L.b.	%	
0-3	5	5	-	10	5,52	
4-6	14	4	-	18	9,94	
7-13	56	25	5	86	47,51	
14-18	33	13	5	51	28,19	
powyżej 18	7	7	2	16	8,84	
Razem	115	54	12	181	100,00	

Opracowanie własne na podstawie danych MOPS.

5) Liczba dzieci posiadających orzeczenie o niepełnosprawności/orzeczenie o stopniu niepełnosprawności w rodzinach zastępczych

Ze względu na zły stan zdrowia (choroby przewlekłe, w tym choroby sprzężone) część wychowanków rodzin zastępczych posiada orzeczenia o niepełnosprawności (dzieci w wieku do lat 16) oraz orzeczenia o stopniu niepełnosprawności (po ukończeniu 16 lat). Dzieci z orzeczeniami stanowią 8,29 % wszystkich wychowanków przebywających pod opieką siemianowickich rodzin zastępczych: 15 ze 181 dzieci ma orzeczoną niepełnosprawność lub stopień niepełnosprawności na dłuższy lub krótszy okres czasu.

Wykres nr 11. Liczba dzieci posiadających orzeczenie o niepełnosprawności/o stopniu niepełnosprawności w różnych typach rodzin zastępczych w 2014 roku.

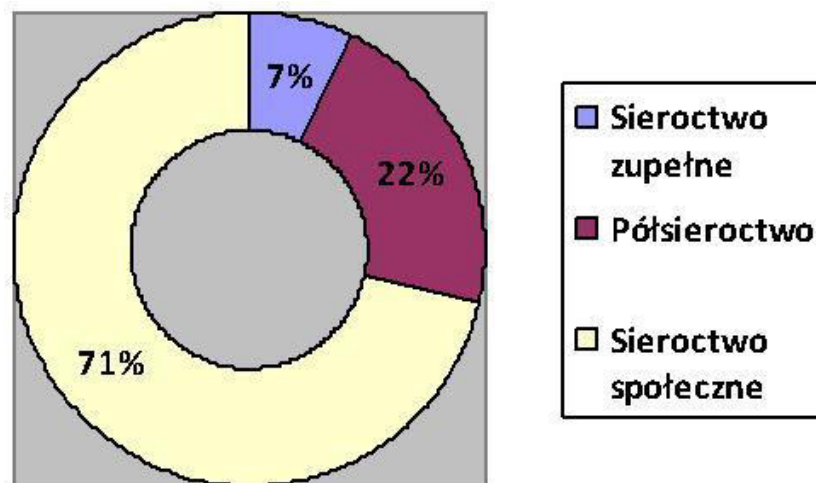


Opracowanie własne na podstawie danych MOPS.

6) Rodzaje sieroctwa

Najczęstszym rodzajem sieroctwa wśród dzieci umieszczonych w różnych typach rodzin zastępczych jest sieroctwo społeczne, które w 2014 r. dotyczyło 129 dzieci, czyli niemal 3/4 dzieci objętych tą formą opieki. Ze względu na półsieroctwo w rodzinach zastępczych przebywało 39 dzieci, natomiast z uwagi na sieroctwo zupełne pod opieką rodzin zastępczych znajdowało się 13 dzieci.

Wykres nr 12. Struktura dzieci umieszczonych w rodzinach zastępczych pod względem rodzaju sieroctwa w 2014 roku.



Opracowanie własne na podstawie danych MOPS.

10.1.3. Asystenci rodziny

Pomoc asystenta jest kierowana do rodzin przeżywających trudności w pełnieniu funkcji opiekuńczo-wychowawczych. Pracuje on w środowisku zamieszkania rodziny lub miejscu wskazanym przez nią.

Początkiem pracy asystenta jest diagnoza problemu rodziny. Na podstawie zebranych informacji są wyznaczane cele pracy - cel główny i cele szczegółowe. Co 6 miesięcy asystent sporządza opinię o przebiegu współpracy z rodziną.

W 2014 roku MOPS zatrudnił 3 asystentów. Pracowali oni z 53 rodzinami, w których łącznie przebywało 126 dzieci (informacje w tabeli poniżej).

Tabela nr 12. Struktura rodzin objętych wsparciem asystenta rodziny (z uwzględnieniem dzieci) w 2014 r.

Rodzaj rodziny	Rodziny		Dzieci w rodzinach	
	Liczba	%	Liczba	%
Pełna	13	24,53	32	25,40
Kohabitacja (konkubinaty)	18	33,97	47	37,30
Niepełna	22	41,50	47	37,30
Razem	53	100,00	126	100,00

Opracowanie własne na podstawie danych MOPS.

25 rodzin zostało objętych wsparciem na mocy postanowień Sądu Rejonowego w Siemianowicach Śląskich. Pozostałe zostały wytypowane przez pracowników socjalnych.

Ponadto asystent rodziny był zatrudniony w ramach projektu pn. „UWIERZ W SIEBIE” i wspierał jego uczestników.

10.1.4. Koordynatorzy rodzinnej pieczy zastępczej

W 2014 r. zatrudnieni przez MOPS koordynatorzy objęli wsparciem 83 rodziny zastępcze, w tym 27 niezawodowych i 56 spokrewnionych. Te rodziny miały pod opieką 123 dzieci, z czego w rodzinach niezawodowych wychowywało się 40 dzieci, a w spokrewnionych - 83.

Tabela nr 13. Liczba rodzin zastępczych objętych opieką koordynatorów w 2014 roku.

Rodziny spokrewnione	Rodziny niezawodowe	Rodziny zawodowe	Ogółem
56	27	0	83

Opracowanie własne na podstawie danych MOPS.

Tabela nr 14. Liczba dzieci w rodzinach zastępczych objętych opieką koordynatorów w 2014 roku.

Rodziny spokrewnione	Rodziny niezawodowe	Rodziny zawodowe	Ogółem
83	40	0	123

Opracowanie własne na podstawie danych MOPS.

Dzięki stałemu kontaktowi z rodziną, koordynatorzy są w stanie dobrze ją poznać i pomagać jej w rozwiązywaniu bieżących problemów. Koordynator ma obowiązek sporządzania okresowej oceny funkcjonowania dziecka w rodzinie zastępczej, na posiedzeniach zespołu, którego skład jest adekwatny do sytuacji dziecka. Najczęściej zespół tworzą przedstawiciele instytucji wspierających rodzinę i dziecko, takich jak placówki oświatowe, zespoły kuratorskie, Policja, Poradnie Psychologiczno - Pedagogiczne.

Chociaż w pierwszej kolejności opieka jest skierowana do rodzin funkcjonujących krócej, niż 3 lata, to w szczególnych przypadkach wsparcie koordynatorów obejmuje rodziny działające 3 lata lub dłużej.

10.2. Umieszczanie dzieci w całodobowych placówkach opiekuńczo-wychowawczych

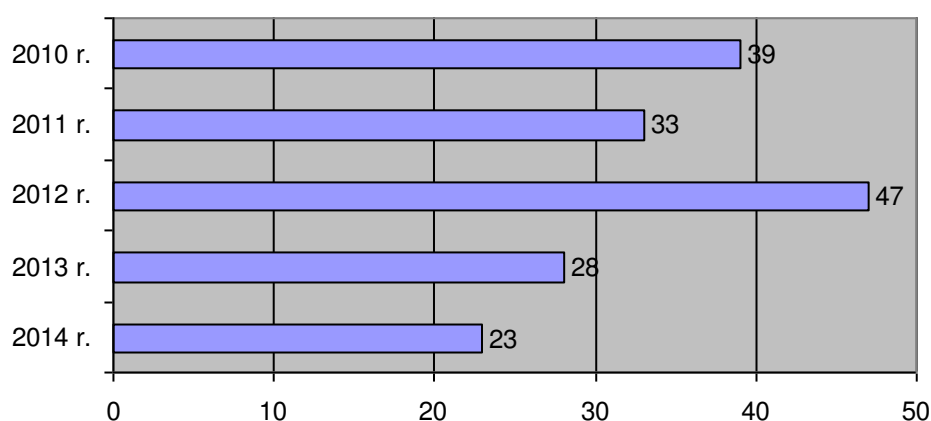
W momencie, gdy zostaną wyczerpane wszelkie możliwości pomocy dziecku i rodzinie oraz gdy istnieje konieczność odizolowania dziecka od rodziny, zgodnie z postanowieniem sądu MOPS poszukuje miejsca w pieczy zastępczej.

W Siemianowicach Śl. instytucjonalna piecza zastępcza sprawowana jest przez Wielofunkcyjną Placówkę Opiekuńczo – Wychowawczą (WPOW). W ramach WPOW funkcjonują cztery całodobowe mieszkania koedukacyjne, w tym jedno o charakterze interwencyjnym. Łącznie są one przeznaczone dla 26 dzieci. Wychowankowie mogą przebywać w WPOW po uzyskaniu pełnoletniości - do 25 roku

życia, jeżeli kontynuują naukę. Jeśli nie ma uzasadnionych przeciwwskazań w WPOW mogą przebywać również osoby niepełnosprawne. WPOW spełnia podstawowe funkcje rodziny, zapewniając wychowankom wszechstronną opiekę wychowawczą oraz stwarzając im warunki właściwe dla prawidłowego i wszechstronnego rozwoju. Ponadto pracuje z rodzinami dzieci w celu usprawnienia ich umiejętności opiekuńczo – wychowawczych oraz ewentualnego powrotu dzieci do domów rodzinnych. W sytuacji gdy nie ma możliwości powrotu do rodziców biologicznych, WPOW współpracuje z ośrodkami adopcyjno – opiekuńczymi, w celu pozyskania dla wychowanków zastępczych form wychowania rodzinnego.

Poniżej znajduje się wykres obrazujący liczbę dzieci, które MOPS umieścił w instytucjonalnej pieczy zastępczej w latach 2010 - 2014. Jak widać, w ciągu ostatnich lat zmniejszyła się liczba małoletnich potrzebujących tej formy pomocy.

Wykres nr 13. Liczba dzieci umieszczonych w placówkach w latach 2010-2014.



Opracowanie własne na podstawie danych MOPS.

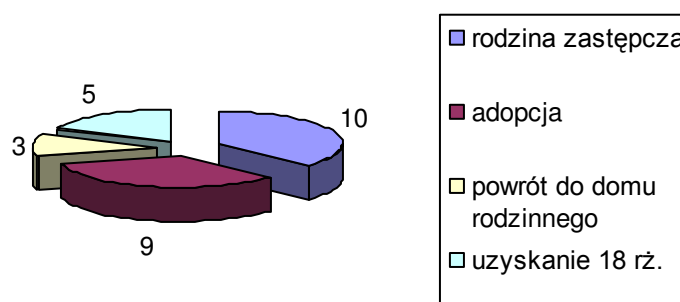
Spośród 23 dzieci, które w 2014 r. MOPS umieścił w instytucjonalnej pieczy zastępczej, 10 zostało umieszczonych w WPOW w Siemianowicach Śl., 3 w Regionalnej Placówce Opiekuńczo – Terapeutycznej w Gliwicach, 10 w innych placówkach poza Siemianowicami Śl. W dniu 31.12.2014 r. 63 dzieci przebywało w instytucjonalnej pieczy zastępczej w różnych częściach Polski.

W Regionalnej Placówce Opiekuńczo – Terapeutycznej są umieszczane dzieci wymagające szczególnej opieki, które ze względu na stan zdrowia wymagają stosowania specjalistycznej opieki i rehabilitacji nie mogą zostać umieszczone w rodzinnej pieczy zastępczej lub placówce opiekuńczo – wychowawczej.

Ogromne trudności sprawia umieszczanie dzieci będących w wieku do trzeciego roku życia. Zgodnie z przepisami powinny być umieszczane w rodzinnej pieczy zastępczej, niestety nie ma chętnych osób – kandydatów na rodziców zastępczych. Pomimo tego, że w Siemianowicach Śl. funkcjonują cztery mieszkania rodinkowe, zachodzi konieczność umieszczania dzieci również w innych miejscowościach. Wynika to z faktu, że liczba miejsc zapewnionych przez WPOW nie jest wystarczająca. Niewątpliwie funkcjonowanie takiej placówki w naszym mieście pozwala na większą pracę z rodzicami biologicznymi i daje nadzieję, że więzi rodzinne nie będą zrywane, a w przyszłości dzieci będą wcześniej wracały do domów rodzinnych. Niemniej konieczne jest rozszerzenie działalności WPOW.

W 2014 r. 27 siemianowickich dzieci opuściło placówki opiekuńczo-wychowawcze: 3 dzieci umieszczono w spokrewnionych rodzinach zastępczych, 7 w niezawodowych rodzinach zastępczych, 9 dzieci zostało adoptowanych, 3 wróciły pod opiekę rodziców. 5 młodych osób opuściło instytucjonalną pieczę zastępczą po osiągnięciu 18 roku życia. Sprawę ilustruje poniższy wykres.

Wykres nr 14. Przyczyny opuszczenia placówek opiekuńczo-wychowawczych przez wychowanków w 2014 roku.



Opracowanie własne na podstawie danych MOPS.

Gdy dochodzi do umieszczenia małoletnich w innych powiatach, miasto Siemianowice Śląskie jest zobowiązane do ponoszenia wydatków na ich utrzymanie w wysokości średniego miesięcznego kosztu utrzymania dziecka w placówce. Takie koszty obciążają jednostkę samorządu terytorialnego, w której dziecko zamieszkiwało, zanim zostało objęte pierwszą formą opieki zastępczej. W związku z tym są podpisywane porozumienia między powiatami.

W 2014 r. podpisano z innymi powiatami 9 porozumień odnośnie 9 dzieci, które zostały umieszczone w placówkach opiekuńczo-wychowawczych. Podpisano także 2 aneksy. Zawarto 4 porozumienia w sprawie pokrycia kosztów utrzymania 4 dzieci pochodzących z Siemianowic Śl., a umieszczonych w rodzinach zastępczych na terenie kraju. Zawarto 5 porozumień oraz 3 aneksy dotyczące dzieci spoza miasta, które zostały umieszczone w siemianowickich rodzinach zastępczych.

10.3. Usamodzielnianie wychowanków rodzin zastępczych i placówek opiekuńczo – wychowawczych

Osoby, które do uzyskania pełnoletniości pozbawione były opieki własnych rodziców i pozostawały na mocy postanowień sądów w rodzinnej lub instytucjonalnej pieczy zastępczej, są osobami usamodzielnianymi. Proces ich usamodzielniania jest długotrwały, a jego celem jest pełna socjalizacja, osiągnięcie niezależności życiowej, a zarazem integracja z otoczeniem społecznym.

Pełnoletni wychowankowie mogą otrzymać wsparcie w formie pieniężnej oraz niepieniężnej.

Forma pieniężna obejmuje:

- pomoc pieniężną na kontynuowanie nauki;
- pomoc pieniężną na usamodzielnienie.

Forma niepieniężna obejmuje:

- pomoc rzeczową na zagospodarowanie;
- pomoc w uzyskaniu odpowiednich warunków mieszkaniowych, m.in. w mieszkaniu chronionym;
- pomoc w uzyskaniu zatrudnienia;
- pomoc w postaci pracy socjalnej.

Poniższa tabela zawiera dane liczbowe dotyczące różnych form wsparcia, z których korzystali w 2014 roku usamodzielniani wychowankowie.

Tabela nr 15. Rodzaje pomocy udzielonej usamodzielnianym wychowankom w 2014 r.

Rodzaj pomocy	Liczba wychowanków:		
	rodzin zastępczych	placówek	pieczy zastępczej ogółem (rodzin i placówek)
Pomoc pieniężna na kontynuowanie nauki	41	20	61
Pomoc pieniężna na usamodzielnienie	6	3	9
Pomoc rzeczowa na zagospodarowanie	3	2	5
Praca socjalna	50	25	75

Opracowanie własne na podstawie danych MOPS.

10.3.1. Pomoc pieniężna na kontynuowanie nauki

Pomoc na kontynuowanie nauki przysługuje osobie usamodzielnianej, jeżeli kontynuuje naukę: w szkole, w zakładzie kształcenia nauczycieli, w uczelni, na kursach (jeśli ich ukończenie jest zgodne z indywidualnym programem usamodzielnienia), u pracodawcy w celu przygotowania zawodowego. Jeśli osoba usamodzielniana spełnia warunki określone w Ustawie o wspieraniu rodziny i systemie pieczy zastępczej, pomoc może zostać jej przyznana bez względu na wysokość dochodu. Minimalna wysokość kwoty pomocy wynosi 500 zł. Przynajmniej raz na 6 miesięcy otrzymująca ten rodzaj pomocy osoba ma obowiązek przedkładać zaświadczenie potwierdzające kontynuowanie nauki.

W 2014 r. usamodzielnianym wychowankom rodzin zastępczych z tytułu przyznanej pomocy pieniężnej na kontynuowanie nauki łącznie wypłacono 177.107,48 zł, natomiast usamodzielnianym wychowankom placówek 64.337,92 zł.

Usamodzielniani wychowankowie pieczy zastępczej uczą się w różnych szkołach, co obrazuje poniższa tabela.

Tabela nr 16. Rodzaje szkół, w których osoby usamodzielniające się kontynuowały naukę w 2014 r.

Typ szkoły	Liczba wychowanków rodzin zastępczych	Liczba wychowanków placówek
Gimnazjum	3	-
Zasadnicza szkoła zawodowa	8	7
Technikum	2	-
Liceum ogólnokształcące	12	11
Policealne studium zawodowe	7	-
Studia wyższe - licencjat	4	-
Studia wyższe magisterskie	3	1
Szkoła specjalna – przygotowanie do pracy	2	1
Razem	41	20

Opracowanie własne na podstawie danych MOPS.

10.3.2. Pomoc pieniężna na usamodzielnienie

Zgodnie z obowiązującymi przepisami prawnymi, pomoc pieniężna na usamodzielnienie jest udzielana na wniosek pełnoletnich wychowanków pieczy zastępczej. Może zostać wypłacona jednorazowo lub w ratach, nie później niż do ukończenia przez osobę usamodzielnianą 26 roku życia. Celem przyznania tego świadczenia jest poprawa warunków mieszkaniowych usamodzielnianych osób oraz podniesienie ich kwalifikacji

zawodowych (kursy, szkolenia). Poza tym wychowankowie mogą przeznaczyć otrzymane środki na rozpoczęcie własnej działalności gospodarczej.

W 2014 roku 9 osobom przyznano decyzjami administracyjnymi, a następnie wypłacono pomoc pieniężną na usamodzielnienie. Wszystkie świadczenia zostały wykorzystane na poprawę warunków mieszkaniowych (głównie remonty otrzymanych lokali z zasobów komunalnych oraz doposażenie mieszkań w meble i urządzenia gospodarstwa domowego). Ogólna kwota przekazanej pomocy pieniężnej wyniosła 44.529 zł.

10.3.3. Pomoc na zagospodarowanie w formie rzeczowej

Na wniosek usamodzielnianego wychowanka pieczy zastępczej, niezależnie od wysokości jego dochodu, pomoc na zagospodarowanie w formie rzeczowej jest przyznawana decyzją administracyjną i przekazywana przez powiat, na terenie którego wychowanek faktycznie zamieszkuje. Jest wypłacana jednorazowo, nie później, niż do ukończenia przez osobę usamodzielnianą 26 roku życia.

W 2014 roku pomoc na zagospodarowanie w formie rzeczowej o łącznej wartości 14.784,54 zł przyznano 5 usamodzielnianym wychowankom. Pomoc obejmowała materiały budowlane, meble, niezbędne przedmioty codziennego użytku. Jej celem było poprawienie warunków mieszkaniowych usamodzielnianych osób.

10.3.4. Mieszkanie chronione

Od kwietnia 2011 r. w Siemianowicach Śl. przy ulicy Hutniczej 17/3 funkcjonuje mieszkanie chronione. Jest przeznaczone m.in. dla osób opuszczających całodobowe placówki opiekuńczo – wychowawcze typu rodzinnego i socjalizacyjnego, rodziny zastępcze, schroniska dla nieletnich, zakłady poprawcze, specjalne ośrodki wychowawcze, młodzieżowe ośrodki socjoterapii zapewniające całodobową opiekę lub młodzieżowe ośrodki wychowawcze. Daje schronienie pełnoletnim osobom usamodzielniającym się, które nie mogą powrócić do domu rodzinnego na czas odpowiedni do uzyskania samodzielnego mieszkania oraz do nabycia umiejętności społecznych. Warunki ubiegania się o pobyt w mieszkaniu chronionym to:

- ukończenie 18 roku życia,
- realizacja indywidualnego programu usamodzielnienia,
- udokumentowane podjęcie starań o uzyskanie samodzielnego mieszkania,

- kontynuowanie nauki lub wykonywanie pracy zarobkowej.

Osoba usamodzielniana może przebywać w mieszkaniu chronionym przez okres niezbędny do usamodzielnienia, ale maksymalnie do 25 roku życia. Czas trwania pobytu jest przedłużany co 6 miesięcy.

W mieszkaniu znajdują się 3 pokoje, w których łącznie jest miejsce dla 7 osób. Poniższa tabela przedstawia wydatki na utrzymanie mieszkania, które są pokrywane przez powiat.

Tabela nr 17. Koszty utrzymania mieszkania chronionego w 2014 roku.

Przeznaczenie wydatków	Kwota wydatków (w zł)
Bieżące utrzymanie – zakup energii elektrycznej, gazu, wody	9.686,49 zł
Zakup materiałów i wyposażenia	950,44 zł
Zakup usług pozostałych	3.887,37 zł
Opłaty i składki	242,00 zł
Zakup usług remontowych	183,27 zł
Razem	14.949,57 zł

Opracowanie własne na podstawie danych MOPS.

W ciągu 2014 roku w mieszkaniu przebywało 8 wychowanków rodzin zastępczych (7 kobiet i 1 mężczyzna) oraz 2 wychowanków placówek opiekuńczo-wychowawczych (1 kobieta i 1 mężczyzna) – łącznie 10 usamodzielnianych osób w wieku od 18 do 21 lat. Liczba osób mieszkających jednocześnie była mniejsza od 10, ponieważ występowała rotacja mieszkańców. Mieszkańcy kontynuowali naukę lub pracowali. Złożyli wnioski o przydzielenie mieszkań socjalnych.

10.3.5. Pomoc w uzyskaniu odpowiednich warunków mieszkaniowych

Usamodzielniani wychowankowie pieczy zastępczej zmagają się z istotnym problemem dotyczącym mieszkań. Nie są w stanie sami zdobyć ich na wolnym rynku poprzez wynajęcie lub zakup, ponieważ z racji swojego młodego wieku najczęściej uczą się, zwykle nie posiadają środków finansowych innych, niż niskie świadczenia z pomocy społecznej (niewielu wychowanków otrzymuje alimenty). Część z nich podejmuje pracę zarobkową.

Niestety jest ona niskopłatna, ponadto umowy dotyczące pracy często są zawierane na krótki okres czasu.

Niewielu wychowanków decyduje się na zawarcie umów najmu z prywatnymi właścicielami lokali. W 2014 r. w wynajętych mieszkaniach na terenie Siemianowic Śl. oraz innych miast mieszkało 13 osób realizujących indywidualny program usamodzielnienia. 8 wychowanków otrzymało mieszkania socjalne z zasobów komunalnych.

W 2014 roku, głównie ze względu na brak możliwości otrzymania swojego mieszkania przy jednoczesnym braku dochodów własnych, w rodzinach zastępczych pozostawało 21 pełnoletnich wychowanków. Poza tym 2 usamodzielniane osoby przebywały w siemianowickim Ośrodku Interwencji Kryzysowej, gdzie oprócz dachu nad głową otrzymywały pomoc psychologiczną i pedagogiczną.

10.4. Prace społecznie użyteczne

W okresie od 02.01.2014 r. do 12.12.2014 r. prace społecznie użyteczne były realizowane na obszarze Siemianowic Śl. w jednostkach organizacyjnych pomocy społecznej, instytucjach oraz organizacjach statutowo zajmujących się pomocą charytatywną lub na rzecz społeczności lokalnej, m.in. w Miejskim Klubie Sportowym „Siemianowiczanka”, Śląskim Stowarzyszeniu Charytatywnym „Przystań”, Siemianowickim Stowarzyszeniu Pomocy „Narnia”, Domu Pomocy Społecznej prowadzonym przez Zgromadzenie Sióstr Boromeuszek. Ich organizatorem oraz koordynatorem jest MOPS, który współdziała w tym zakresie z PUP.

Prace społecznie użyteczne były wykonywane na stanowiskach pomocniczych, m.in. takich, jak: sprzątaczką, pracownik biurowy, pomoc kuchenna, pracownik ogrodowy, pracownik gospodarczy, konserwator, pracownik porządkowy, portier, pokojowa, opiekun osób starszych, szatniarz, pomoc nauczyciela. Były realizowane w dniach roboczych w wymiarze do 10 godzin tygodniowo na 1 skierowaną osobę bezrobotną. W uzasadnionych przypadkach, dotyczących 2 osób, dopuszczono możliwość wykonywania prac w niedziele, święta oraz inne dni wolne od pracy, z uwzględnieniem 10 godzinnego tygodnia pracy.

W roku 2014 do prac społecznie użytecznych zostało skierowanych 125 korzystających z pomocy społecznej osób bezrobotnych bez prawa do zasiłku. W ramach tych prac przepracowano 13.703 godziny, na sfinansowanie których zostały przeznaczone środki

finansowe w wysokości 110.324,25 zł. PUP zrefundował 60 % powyższej kwoty, przeznaczając na ten cel środki z Funduszu Pracy w wysokości 66.194,55 zł.

Za każdą godzinę wykonywania prac społecznie użytecznych osoba bezrobotna otrzymała świadczenie w wysokości:

- 8,00 zł w okresie od 02.01.2014 r. do 31.05.2014 r.;
- 8,10 zł w okresie od 01.06.2014 r. do 12.12.2013 r.

Świadczenie to podlega waloryzacji na zasadach określonych w art. 72 ust.6 Ustawy o promocji zatrudnienia i instytucjach rynku pracy z dnia 20 kwietnia 2004 r.

10.5. Wolontariat

Z analizy potrzeb osób znajdujących się w trudnej sytuacji życiowej wynika, że część z nich nie jest zaspokajana przez powołane do tego instytucje. Na przykład niewystarczająca jest liczba miejsc w świetlicach, domach kultury i innych instytucjach, w których dzieci i młodzież mogą spędzać czas na rozszerzaniu swoich zainteresowań i nauce alternatywnych sposobów wykorzystania wolnego czasu. Ponadto z powodu niedostatecznych zasobów kadrowych w tych miejscach, część dzieci, które potrzebują pomocy w nauce, nie jest nią objęta. Dlatego w 2014 roku MOPS kontynuował opartą na wolontariacie pomoc dla swoich podopiecznych: dzieci, osób starszych i niepełnosprawnych. Celem działań było propagowanie idei wolontariatu, kształtowanie pożądanych postaw prospołecznych, rozwijanie empatii i zrozumienia, inspirowanie do aktywnego spędzania czasu, współpraca z organizacjami pozarządowymi. MOPS nadal współpracował z Zespołem Szkół Ponadgimnazjalnych „Cogito”, Zespołem Szkół Technicznych i Ogólnokształcących „Meritum” oraz Miejską Biblioteką Publiczną. Te podmioty udostępniały pomieszczenia dla wolontariuszy i ich podopiecznych.

Osobą odpowiedzialną za pozyskiwanie wolontariuszy i ich szkolenie jest koordynator wolontariatu. On przeprowadzał rozmowy rekrutacyjne, w trakcie których określał zasoby, potencjał i umiejętności kandydata oraz oceniał jego motywację. Na podstawie zebranych informacji podpisywał z wolontariuszem porozumienie, następnie wprowadzał go w środowisko. W 2014 r. MOPS współpracował z 58 wolontariuszami. Współdziałanie z większością z nich jest kontynuowane w 2015 roku. Osoby, które są wolontariuszami od dłuższego czasu, zostały wyróżnione za szczególne zaangażowanie w pomoc podopiecznym.

Działania w zakresie wolontariatu obrazuje poniższa tabela.

Tabela nr 18. Działania wolontariuszy współpracujących z MOPS w 2014 roku.

Rodzaj wsparcia	Liczba wolontariuszy (w osobach)	Liczba przepracowanych godzin
Praca na rzecz dzieci-korepetycje	48	1.260
Pomoc osobom starszym	6	460
Pomoc osobom niepełnosprawnym	4	280
Suma	58	2.000

Opracowanie własne na podstawie danych MOPS.

MOPS przeprowadził kampanię informacyjno-promocyjną dotyczącą wolontariatu, która była skierowana do mieszkańców Siemianowic Śląskich. W ramach kampanii zostały wykorzystane następujące instrumenty:

- publikacje z wykorzystaniem lokalnych mediów i Internetu;
- spotkania informacyjne skierowane do szkół oraz Uniwersytetu Trzeciego Wieku;
- kontakt z parafiami na terenie miasta;
- plakaty, ulotki i broszury;
- uczestnictwo w targach wolontariatu.

10.6. Realizacja zadań z zakresu rehabilitacji społecznej i zawodowej osób niepełnosprawnych, finansowanych ze środków Państwowego Funduszu Rehabilitacji Osób Niepełnosprawnych

Rehabilitacja społeczna i zawodowa osób niepełnosprawnych stanowi ważny element różnych działań prowadzonych przez MOPS, dotyczy to m.in. części realizowanych projektów społecznych. Wyodrębnioną kategorię stanowią zadania, których realizacja jest finansowana pieniędzmi pochodzącymi z PFRON. Realizacja tych zadań należy do MOPS zgodnie z zapisami Ustawy z dnia 27 sierpnia 1997 r. o rehabilitacji zawodowej i społecznej oraz zatrudnianiu osób niepełnosprawnych. W 2014 r. uchwałą Rady Miasta Siemianowic Śląskich środki PFRON służące rehabilitacji społecznej i zawodowej osób niepełnosprawnych w kwocie 1.561.444 zł zostały podzielone i przeznaczone na

poszczególne zadania. Na rehabilitację społeczną przyznano 1.525.121 zł, na rehabilitację zawodową 21.323 zł, na zadania zlecane 15.000 zł.

10.6.1. Rehabilitacja społeczna

Rzeczywiste wydatki na zadania związane z rehabilitacją społeczną wyniosły 1.524.181 zł, co oznacza, że plan został zrealizowany w 99,94 %. Poniższa tabela przedstawia sposób wydatkowania środków finansowych przekazanych przez PFRON na realizację celów związanych z rehabilitacją społeczną osób niepełnosprawnych.

Tabela nr 19. Rehabilitacja społeczna osób niepełnosprawnych – wydatkowanie środków finansowych wg zadań w 2014 roku.

Zadania	Plan (w zł)	Wykonanie (w zł)	Pozostało (w zł)
1. Dofinansowanie kosztów działania WTZ.	986.400 (w tym ze środków PFRON 887.760)	986.400 (w tym ze środków PFRON 887.760)	-
2. Likwidacja barier architektonicznych, w komunikowaniu się i technicznych.	136. 118	136. 075	43
3. Dofinansowanie sprzętu rehabilitacyjnego, przedmiotów ortopedycznych, środków pomocniczych.	252. 991	252. 976	15
4. Dofinansowanie do turnusów rehabilitacyjnych.	229. 252	228. 443	809
5. Dofinansowanie sportu, kultury, rekreacji i turystyki.	19. 000	18. 927	73

Opracowanie własne na podstawie danych MOPS.

Liczba zrealizowanych wniosków, z rozróżnieniem na poszczególne zadania, jest przedstawiona poniżej w tabeli.

Tabela nr 20. Rehabilitacja społeczna – realizacja wniosków wg zadań w 2014 r.

Zadania	Liczba wniosków złożonych	Liczba wniosków zrealizowanych
1. Dofinansowanie kosztów działania WTZ.	1	1
2. Likwidacja barier architektonicznych, w	80	27

komunikowaniu się i technicznych.		
3. Dofinansowanie sprzętu rehabilitacyjnego, przedmiotów ortopedycznych, środków pomocniczych.	285	172
4. Dofinansowanie turnusów rehabilitacyjnych.	507	302
5. Dofinansowanie sportu, kultury, rekreacji i turystyki.	6	6
Razem	879	508

Opracowanie własne na podstawie danych MOPS.

Dofinansowanie do uczestnictwa w turnusach rehabilitacyjnych

W 2014 r. w MOPS złożono 507 wniosków o dofinansowanie uczestnictwa w turnusach rehabilitacyjnych. Zrealizowano 302 wnioski. Razem z opiekunami, którzy również otrzymali dofinansowanie ze środków PFRON, w dofinansowanych turnusach rehabilitacyjnych łącznie wzięło udział 387 osób. Kwota przeznaczona na realizację tego zadania wynosiła 229.252 zł i została rozdysponowana niemal w 100 % (nie wykorzystano 809 zł).

Dofinansowanie do zaopatrzenia w sprzęt rehabilitacyjny, przedmioty ortopedyczne i środki pomocnicze

285 osób złożyło wnioski o dofinansowanie w ramach w/w zadania. Zrealizowano 172 wnioski. Na dofinansowanie przeznaczono kwotę wynoszącą 252.991 zł, z której wydano 252.976 zł (nie wykorzystano 15 zł).

W przypadku zdecydowanej większości zrealizowanych wniosków dofinansowanie dotyczyło zakupu: aparatów słuchowych, pieluchomajtek, protez, butów ortopedycznych, wózków inwalidzkich, balkoników, kul, pionizatorów, specjalistycznych fotelików dziecięcych, materacy.

Dofinansowanie sportu, kultury, rekreacji i turystyki osób niepełnosprawnych

W 2014 r. o dofinansowanie w tym zakresie ubiegało się 6 osób prawnych, które złożyły 6 wniosków. Wszystkie uzyskały wsparcie. Łączna kwota przyznanego dofinansowania wyniosła 19.000 zł, z tej kwoty faktycznie wydano 18.927 zł. Z dofinansowanych działań skorzystały 254 osoby niepełnosprawne, będące członkami następujących organizacji: Siemianowickiego Stowarzyszenia Pomocy Dzieciom Specjalnej Troski „Imperium Słońca”,

Polskiego Związku Niewidomych - Koła w Siemianowicach Śl., Siemianowickiego Stowarzyszenia Amazonek „Razem”, Śląskiego Stowarzyszenia Kulturalnego Osób Niepełnosprawnych, Automobilklubu Śląskiego, Regionalnej Fundacji Pomocy Niewidomym.

Likwidacja barier architektonicznych, w komunikowaniu się i technicznych

W roku 2014 zostało złożonych 80 wniosków dotyczących likwidacji w/w barier. 27 z nich zostało zrealizowanych.

Na realizację przeznaczono kwotę w wysokości 136.118 zł, z czego faktycznie wykorzystano 136.075 zł. Poniższa tabela przedstawia wydatkowanie środków w tym zakresie.

Tabela nr 21. Dofinansowanie do likwidacji barier architektonicznych, w komunikowaniu się i technicznych w 2014 roku.

Rodzaj bariery	Liczba zrealizowanych wniosków	Wydatkowana kwota (w zł)
Bariery architektoniczne	14	103. 261
Bariery w komunikowaniu się	2	2. 600
Bariery techniczne	11	30. 214
Suma	27	136. 075

Opracowanie własne na podstawie danych MOPS.

Najczęściej przyznawano dofinansowanie do: przystosowania mieszkania do potrzeb osoby niepełnosprawnej, zakupu sprzętu komputerowego, łóżka rehabilitacyjnego, przystosowania samochodu, windy dla osób poruszających się na wózkach, schodołazu.

Dofinansowanie Warsztatów Terapii Zajęciowej

Przy Siemianowickim Stowarzyszeniu Pomocy Dzieciom Specjalnej Troski „Imperium Słońca” działają Warsztaty Terapii Zajęciowej. W 2014 r. korzystało z nich 60 uczestników. Kwota dofinansowania wyniosła 986.400 zł. Środki zostały wykorzystane w całości. Zgodnie z art. 10b i art. 68c Ustawy o rehabilitacji zawodowej i społecznej oraz zatrudnianiu osób niepełnosprawnych, 90 % (887.760 zł) kosztów działalności WTZ pokryły środki PFRON, a 10 % (98.640 zł) środki powiatu (miasta). Wydatkowanie

środków finansowych na poszczególne rodzaje kosztów przedstawia tabela zamieszczona poniżej.

Tabela nr 22. Wydatkowanie środków finansowych przeznaczonych na działalność WTZ w 2014 roku.

Lp.	Rodzaj kosztów	Wydatki w złotych
1.	Wynagrodzenia pracowników	682. 100, 57
2.	Składki na ubezpieczenia społeczne	123. 714, 76
3.	Świadczenia urlopowe	20. 784, 67
4.	Materiały	21. 810,00
5.	Energia	39. 344, 96
6.	Usługi obce	26. 660, 00
7.	Eksploatacja samochodu	13. 000, 00
8.	Szkolenia	400, 00
9.	Ubezpieczenie uczestników i mienia	1. 245, 00
10.	Wycieczki	9. 376, 87
11.	Materiały do terapii, w tym dla Pracowni Gospodarstwa Domowego	23. 405, 37
12.	Trening ekonomiczny	8. 910, 00
13.	Doposażenie	15. 647, 80
	Razem	986.400,00

Opracowanie własne na podstawie danych MOPS.

W kwietniu 2014 r. MOPS przeprowadził kontrolę dotyczącą działalności WTZ w roku 2013.

Pod koniec 2014 r. stowarzyszenie prowadzące WTZ zwróciło się do MOPS z wnioskiem o zwiększenie w roku 2015 liczby uczestników o 7 osób i pozyskanie na ten cel środków finansowych z PFRON. W konsekwencji pozytywnego rozpatrzenia tego wniosku, w grudniu 2014 r. została podpisana umowa dotycząca wzrostu liczby uczestników oraz kwoty dofinansowania.

Powiat, którego mieszkańcy są uczestnikami rehabilitacji w warsztacie działającym na terenie innego powiatu, jest zobowiązany do pokrywania kosztów rehabilitacji w odniesieniu do swoich mieszkańców, w części nieobjętej dofinansowaniem ze środków PFRON, w wysokości i na zasadach określonych w porozumieniu zawartym z powiatem, na terenie którego działa warsztat. W związku z powyższym, w roku 2014 miasto Siemianowice Śląskie podpisało porozumienia z Katowicami i Chorzowem w w/w sprawie.

10.6.2. Rehabilitacja zawodowa

MOPS realizuje zadania związane z rehabilitacją zawodową osób niepełnosprawnych. Wykorzystanie środków na te zadania przedstawia poniższa tabela.

Tabela nr 23. Rehabilitacja zawodowa – wydatkowanie środków finansowych wg zadań w 2014 roku.

Lp.	Zadanie	Plan (w zł)	Wykonanie (w zł)
1	Finansowanie kosztów szkoleń i przekwalifikowania zawodowego osób niepełnosprawnych.	5.924	5.924
2	Zwrot wydatków na instrumenty i usługi rynku pracy na rzecz osób niepełnosprawnych poszukujących pracy i niepozostających w zatrudnieniu.	15.399	15.399
Suma		21.323	21.323

Opracowanie własne na podstawie danych MOPS.

Wymienione w tabeli zadania są realizowane przez PUP. W ramach zadania nr 1 z dofinansowania skorzystały 2 osoby, w ramach zadania nr 2 – 6 osób.

W 2014 r. w MOPS nie złożono żadnego wniosku dotyczącego innego zadania z zakresu rehabilitacji zawodowej.

Zadania zlecane

W roku 2014 MOPS przeprowadził konkurs ofert na realizację zadań z zakresu rehabilitacji zawodowej i społecznej osób niepełnosprawnych, zleczanych fundacjom i organizacjom pozarządowym, finansowanych ze środków PFRON. Na ten cel przeznaczono kwotę w wysokości 15.000 zł.

Jedyną ofertę złożyło Koło Siemianowickie Towarzystwa Pomocy im. Św. Brata Alberta. Ta oferta została komisyjnie zaakceptowana. Uwzględniając wysokość środków publicznych przeznaczonych na realizację zadania, przedstawioną kalkulację kosztów oraz możliwości realizacji zadania przez organizację, przyznano środki finansowe w wysokości 15.000 zł. Organizacja na zasadach zadania publicznego przeprowadziła na rzecz osób niepełnosprawnych działania w formie grupowych i indywidualnych zajęć.

Analizą złożonych wniosków, a następnie przedstawianiem Dyrektorowi MOPS opinii i propozycji zajmowała się powołana przez niego komisja, w skład której wchodził m. in.: pracownicy MOPS i UM, radni Rady Miasta.

10.7. Zespół Interdyscyplinarny i grupy robocze realizujące działania w związku z występowaniem przemocy w rodzinie

Ustawa z dnia 10 czerwca 2010 roku o zmianie ustawy o przeciwdziałaniu przemocy w rodzinie oraz Rozporządzenie w sprawie Procedury „Niebieska Karta” z dnia 13 września 2011 roku zobowiązują instytucje pomocy społecznej i inne podmioty ujęte w w/w Ustawie do aktywnej współpracy w zakresie rozwiązywania problemu przemocy w rodzinie. W zakresie udzielania kompleksowej pomocy osobom uwięzonym w przemoc, w 2014 roku pracownicy socjalni MOPS współpracowali z przedstawicielami Komendy Miejskiej Policji, Ośrodka Interwencji Kryzysowej, przedszkoli, szkół oraz placówek ochrony zdrowia. Poza tym pracownicy socjalni brali udział w posiedzeniach grup roboczych, w trakcie których opracowywano plany pomocy dla poszczególnych rodzin. Na dalszym etapie praca z rodziną prowadzona była za pomocą monitoringu środowiska rodzinnego, który realizowali pracownicy socjalni i policjanci dzielnicowi, a w razie konieczności również kuratorzy sądowi.

W 2014 r. do Zespołu Interdyscyplinarnego ds. Przeciwdziałania Przemocy w Rodzinie łącznie wpłynęło 105 zgłoszeń w ramach procedury „Niebieskiej Karty”, w tym:

- 9 kart założyli pracownicy socjalni MOPS;
- 84 karty przekazała Komenda Miejska Policji w Siemianowicach Śl., po 1 karcie przesłały Komendy Miejskie Policji w Świętochłowicach i Sosnowcu;
- 10 kart przekazały placówki oświatowe.

W 49 przypadkach kontynuowano procedurę „Niebieskiej Karty” wszczętą w 2013 r., a w 5 przypadkach kontynuacja dotyczyła działań rozpoczętych w 2012 r.

Przewodniczący Zespołu Interdyscyplinarnego przekazała do Wydziału III Rodzinnego i Nieletnich Sądu Rejonowego informacje o założeniu „Niebieskich Kart” w 19 rodzinach, w których jako osoby poszkodowane wskazano dzieci.

W roku sprawozdawczym odbywały się spotkania Zespołu Interdyscyplinarnego oraz posiedzenia grup roboczych, w których brali udział pracownicy socjalni i psycholog z MOPS, psycholog z OIK, policjanci dzielnicowi, pedagodzy z miejscowych szkół. Każda z

grup była prowadzona przez przewodniczącego Zespołu Interdyscyplinarnego, koordynującego w MOPS sprawy związane z występowaniem przemocy w rodzinie.

Ze względu na konieczność zapewnienia osobom poszkodowanym odpowiedniej pomocy, zatrudniony w MOPS psycholog obejmował wsparciem osoby dorosłe i dzieci, prowadził również niezbędną pracę w ich środowisku zamieszkania. Stosowne poradnictwo psychologiczne w zakresie pomocy dla osób podejrzewanych o stosowanie przemocy w rodzinie prowadził OIK, który realizuje na terenie Siemianowic Śl. program korekcyjno – edukacyjny skierowany do tej grupy osób.

Ponadto MOPS oferował osobom pokrzywdzonym poradnictwo prawne, zawodowe i socjalne. Ponieważ w części rodzin objętych procedurą „Niebieskiej Karty” diagnozowano jednocześnie kilka problemów powodujących zaburzenia funkcjonowania rodziny i wykluczenie społeczne, po opracowaniu odpowiedniej diagnozy środowiskowej pracownicy MOPS podejmowali decyzję o przydzieleniu wsparcia asystentów rodziny.

Problem przemocy w rodzinie nie dotyczy tylko osób korzystających z pomocy finansowej MOPS. Obejmuje również rodziny, w których dorośli są aktywni zawodowo. Ponadto pojawia się w rodzinach, gdzie uwikłani w przemoc są ludzie w wieku poprodukcyjnym, w tym pobierający świadczenia z zabezpieczenia społecznego (emeryturę lub rentę). Procedurę „Niebieskiej Karty” wszczynano również w sytuacjach, gdy osobami poszkodowanymi byli ludzie niepełnosprawni.

10.8. Ważne przedsięwzięcia i działania zapewniające prawidłowe funkcjonowanie MOPS

Zapewnienie prawidłowego stanu technicznego, zakup usług konserwacji

W związku z pełnieniem obowiązków zarządcy 3 obiektów budowlanych w Siemianowicach Śl. (siedziby MOPS i budynku szkoleniowego przy ul. Szkolnej 17 oraz budynku przy ul. Wróblewskiego 10), w 2014 r. MOPS zlecił wszystkie przeglądy techniczne i konserwacje wymagane przepisami prawa budowlanego. Poza tym poniósł koszty ochrony ubezpieczeniowej przedmiotowych budynków, jak również siedziby Klubu Integracji Społecznej przy ul. Topolowej 1.

Realizacja zakupów i dostaw

Dokonano zakupów podnoszących standardy pracy i zwiększających jej wydajność, w tym m.in. kupiono komputery, skaner, oprogramowanie dla 29 komputerów, nowy program do ewidencjonowania środków trwałych wraz z drukarką i czytnikiem, telefony, niszczarki, a także materiały biurowe, środki czystości, meble, materiały promocyjne.

Ponadto doposażono warsztat w niezbędne akcesoria i narzędzia.

W ramach zakupionej usługi została zaprojektowana i wydrukowana broszura podsumowująca realizację projektu w ramach programu „Leonardo da Vinci”.

Remonty i prace budowlane

W miarę możliwości i swojego potencjału finansowego, MOPS stara się podołać wyzwaniom, które stawia przed nim stan techniczny budynków.

W siedzibie MOPS:

- w kilku pokojach, przedsionkach i na korytarzu wymieniona została podłoga;
- wymieniono żaluzje pionowe i rolety w kilkunastu pokojach.

W budynku przy ul. Topolowej (KIS) została zamontowana instalacja grzewcza, poza tym wykonano dokumentację projektową niezbędną do wykonania podjazdu dla osób niepełnosprawnych.

Założono system alarmowy w budynku przy ul. Wróblewskiego 10.

Remonty realizowane własnymi zasobami

Systemem gospodarczym pomalowano kilka pomieszczeń w siedzibie MOPS. Na bieżąco wykonywano drobne naprawy i usuwano awarie. Te działania zostały zrealizowane przez pracowników MOPS, osoby zatrudnione w ramach robót publicznych organizowanych przez PUP oraz osoby bezrobotne realizujące prace społecznie użyteczne.

10.9. Potrzeby

Część sygnalizowanych przez MOPS potrzeb została zaspokojona, jednak wciąż w lokalnej infrastrukturze społecznej jest dużo luk do wypełnienia. Środowiskowy dom samopomocy dla osób z zaburzeniami psychicznymi, mieszkanie chronione dla osób starszych lub osób niepełnosprawnych intelektualnie, rozbudowanie Wielofunkcyjnej Placówki Opiekuńczo – Wychowawczej, zatrudnienie asystentów osób niepełnosprawnych – to tylko niektóre

istotne kwestie. Obszerny wykaz zadań, które mają służyć rozwiązaniu lokalnych problemów, znajduje się w „Powiatowej strategii rozwiązywania problemów społecznych miasta Siemianowice Śląskie na lata 2014-2016”.

11. WSPÓŁPRACA Z ORGANIZACJAMI I INSTYTUCJAMI

Wypełniając zadania do których został powołany, czyli udzielając pomocy wszystkim potrzebującym, MOPS współpracuje z szeregiem organizacji i instytucji. W 2014 roku ta współpraca dotyczyła podmiotów wymienionych w poniższej tabeli.

Tabela nr 24. Współpraca MOPS z instytucjami i organizacjami pozarządowymi w 2014 roku.

Lp.	Podmioty, z którymi współpracował MOPS	Przedmiot współpracy
1	Sąd	Przywrócenie prawidłowego funkcjonowania rodziny, poprzez nadzór kuratora, wsparcie asystenta rodziny. Zabezpieczenie małoletnich poprzez wydanie stosownych zarządzeń opiekuńczo-wychowawczych. Bezpośredni kontakt pracowników z kuratorami, uczestnictwo w grupach roboczych i zespołach interdyscyplinarnych.
2	Prokuratura	Uczestnictwo w zespołach interdyscyplinarnych. Działanie dotyczące osób wymagających wsparcia. Pochówek na koszt gminy. Wnioskowanie o wszczęcie postępowania w stosunku do: sprawców przemocy, klientów MOPS wyłudających pomoc, klientów dopuszczających się zniesławienia pracowników.
3	Policja	Wspólne wizyty w środowisku realizowane przez pracowników socjalnych i dzielnicowych. Monitoring wspólnych środowisk. Uczestnictwo w zespołach interdyscyplinarnych i grupach roboczych. Asysta funkcjonariuszy policji przy zabezpieczaniu małoletnich.
4	Ośrodek Interwencji Kryzysowej	Współdziałanie na rzecz osób/rodzin będących w kryzysie. Udział w szkoleniach i warsztatach mających na celu wypracowanie wspólnych działań na rzecz rodziny.
5	Służby medyczne (szpital, pogotowie ratunkowe, poradnie)	Dowózienie dzieci do wskazanego miejsca pobytu w sytuacji interwencji celem zabezpieczenia małoletnich do 3 lat. Ustalanie prawa do bezpłatnych świadczeń opieki zdrowotnej. Zaopatrzenie osób potrzebujących w odzież i obuwie po zakończonym leczeniu. Motywowanie rodziców do obowiązkowych wizyt w poradni w celu dokonania szczepień i bilansów dzieci. Wspólne wizyty pracownika socjalnego i pracownika Poradni Zdrowia Psychicznego w środowisku. Edukowanie lokalnej społeczności w zakresie zaburzeń psychicznych.
6	Parafie	Informowanie lokalnej społeczności o podejmowanych przez MOPS inicjatywach poprzez plakaty, ogłoszenia parafialne.
7	Powiatowy Urząd Pracy	Kierowanie osób korzystających z pomocy społecznej do prac społecznie użytecznych. Organizowanie działań z zakresu szeroko rozumianej aktywizacji zawodowej

		klientów MOPS. Organizacja pracy poprzez wprowadzenie wspólnej rejonizacji (pracownik socjalny i doradca zawodowy pracują w tym samym rejonie). Przekazywanie informacji dotyczących klientów drogą internetową za pośrednictwem systemu „SEPI”. Organizowanie wspólnych szkoleń dla pracowników.
8	Poradnia Psychologiczno-Pedagogiczna	Współpraca na rzecz rodzin i dzieci w celu poprawy ich funkcjonowania. Uczestnictwo w grupach roboczych.
9	Urząd Miasta	Wymiana informacji odnośnie osób ubiegających się o wsparcie z pomocy społecznej lub w formie świadczeń rodzinnych. Przydzielanie lokali mieszkalnych usamodzielnianym wychowankom pieczy zastępczej. Organizowanie koncertów charytatywnych. Współpraca z pełnomocnikami Prezydenta Miasta: do spraw osób niepełnosprawnych i do spraw rodziny. Umieszczanie dzieci w instytucjonalnej i rodzinnej pieczy zastępczej. Kierowanie osób do dziennego domu pomocy społecznej. Kierowanie klientów MOPS do Miejskiego Zespołu do Spraw Orzekania o Niepełnosprawności celem ustalenia stopnia niepełnosprawności.
10	Wielofunkcyjna Placówka Opiekuńczo-Wychowawcza	Organizowanie międzypłacówkowego turnieju piłki nożnej. Realizowanie zadań wynikających z Ustawy o wspieraniu rodziny i systemie pieczy zastępczej.
11	Miejska Biblioteka Publiczna	Udostępnienie pomieszczeń dla potrzeb pracy wolontariuszy z dziećmi.
12	Siemianowickie Centrum Kultury	Organizowanie koncertów charytatywnych. Udostępnianie pomieszczeń na imprezy organizowane przez MOPS. Współpraca przy organizowaniu festynu z okazji Europejskiego Dnia Sąsiada.
13	Przedszkola i żłobki	Współpraca z wychowawcą w celu poprawy sytuacji dziecka w rodzinie.
14	Szkoły	Grupy robocze. Współpraca z wychowawcą i pedagogiem szkolnym w celu poprawienia sytuacji dziecka w rodzinie. Prezentowanie przez uczniów programów artystycznych na imprezach organizowanych przez MOPS. Wolontariat. Wspieranie dzieci korzystających z pomocy społecznej poprzez przekazywanie im paczek okolicznościowych.
15	Towarzystwo Pomocy im. Św. Brata Alberta Koło Siemianowickie	Prowadzenie działań charytatywnych. Współpraca na rzecz osób niepełnosprawnych.
16	Siemianowickie Stowarzyszenie Pomocy Dzieciom Specjalnej Troski „Imperium Słońca”	Udostępnianie pomieszczeń w celu realizacji statutowych zadań MOPS. Współdziałanie na rzecz osób niepełnosprawnych.
17	Śląskie Stowarzyszenie Charytatywne „Przystań”	Zbieranie odzieży i przekazywanie jej osobom potrzebującym. Przygotowywanie oraz wydawanie gorących posiłków osobom potrzebującym. Realizacja programu FEAD.
18	Stowarzyszenie Na Rzecz Rodziny i Zastępczego Rodzicielstwa Nowy Dom	Szkolenie rodzin zastępczych. Prowadzenie zajęć korekcyjnych dla dzieci z rodzin zastępczych.

19	Siemianowickie Stowarzyszenie "Wzajemna Pomoc"	Interwencyjne zapewnienie schronienia osobom bezdomnym.
20	Śląskie Stowarzyszenie Pomocy Ofiarom Przepstw	Przeciwdziałanie przemocy w rodzinie w ramach uczestnictwa w Zespole Interdyscyplinarnym. Działanie na rzecz osób zagrożonych wykluczeniem społecznym.
21	Związek Harcerstwa Polskiego	Działanie na rzecz dzieci i młodzieży.

Opracowanie własne na podstawie danych MOPS.

SPIS TABEL

- Tabela nr 1. Struktura zatrudnienia pracowników MOPS (bez Placówki, MZON, personelu projektów współfinansowanych z EFS i osób zatrudnionych w ramach robót publicznych) na koniec 2014 r. • strona 7
- Tabela nr 2. Struktura zatrudnienia pracowników Placówki na koniec 2014 r. • strona 7
- Tabela nr 3. Struktura zatrudnienia pracowników MZON na koniec 2014 r. • strona 8
- Tabela nr 4. Budżet MOPS z uwzględnieniem źródła finansowania zadań gminy i powiatu w 2014 r. • strona 9
- Tabela nr 5. Struktura budżetu MOPS z uwzględnieniem najważniejszych rodzajów wydatków w 2014 r. • strona 12
- Tabela nr 6. Osoby umieszczone i oczekujące na umieszczenie w DPS w 2014 r., według typów DPS. • strona 26
- Tabela nr 7. Powody przyznania pomocy MOPS w 2014 roku. • strona 29
- Tabela nr 8. Typy rodzin objętych pomocą społeczną w 2014 roku. • strona 31
- Tabela nr 9. Osoby bezdomne w latach 2012-2014. • strona 33
- Tabela nr 10. Rodziny zastępcze w 2014 roku, według liczby przyjętych dzieci. • strona 54
- Tabela nr 11. Wiek dzieci przebywających w rodzinach zastępczych w 2014 r. • strona 55
- Tabela nr 12. Struktura rodzin objętych wsparciem asystenta rodziny (z uwzględnieniem dzieci) w 2014 r. • strona 57
- Tabela nr 13. Liczba rodzin zastępczych objętych opieką koordynatorów w 2014 roku. • strona 58

- Tabela nr 14. Liczba dzieci w rodzinach zastępczych objętych opieką koordynatorów w 2014 roku. • strona 58
- Tabela nr 15. Rodzaje pomocy udzielonej usamodzielnianym wychowankom w 2014 r. • strona 62
- Tabela nr 16. Rodzaje szkół, w których osoby usamodzielniające się kontynuowały naukę w 2014 r. • strona 63
- Tabela nr 17. Koszty utrzymania mieszkania chronionego w 2014 roku. • strona 65
- Tabela nr 18. Działania wolontariuszy współpracujących z MOPS w 2014 roku. • strona 68
- Tabela nr 19. Rehabilitacja społeczna osób niepełnosprawnych – wydatkowanie środków finansowych wg zadań w 2014 roku. • strona 69
- Tabela nr 20. Rehabilitacja społeczna – realizacja wniosków wg zadań w 2014 r. • strona 69
- Tabela nr 21. Dofinansowanie do likwidacji barier architektonicznych, w komunikowaniu się i technicznych w 2014 roku. • strona 71
- Tabela nr 22. Wydatkowanie środków finansowych przeznaczonych na działalność WTZ w 2014 roku. • strona 72
- Tabela nr 23. Rehabilitacja zawodowa – wydatkowanie środków finansowych wg zadań w 2014 roku. • strona 73
- Tabela nr 24. Współpraca MOPS z instytucjami i organizacjami pozarządowymi w 2014 roku. • strona 78

SPIS WYKRESÓW

- Wykres nr 1. Struktura zatrudnionej w ramach etatów MOPS kadry pod względem wykształcenia w 2014 r. • strona 8
- Wykres nr 2. Struktura budżetu MOPS wg źródła finansowania zrealizowanych wydatków w 2014 r. • strona 10
- Wykres nr 3. Struktura wykorzystania przez MOPS środków finansowych otrzymanych z budżetu państwa w 2014 r. • strona 16
- Wykres nr 4. Struktura wykorzystania przez MOPS środków finansowych z budżetu miasta w 2014 r. • strona 19
- Wykres nr 5. Osoby umieszczone i oczekujące na umieszczenie w DPS w 2014 r., według typów DPS. • strona 27
- Wykres nr 6. Liczebność rodzin, którym przyznano pomoc MOPS w 2014 r. wg poszczególnych powodów przyznania wsparcia. • strona 30
- Wykres nr 7. Liczebność rodzin objętych pomocą MOPS w 2014 r. (z uwzględnieniem liczby członków rodziny). • strona 32
- Wykres nr 8. Liczba rodzin z dziećmi, w tym rodzin niepełnych, objętych pomocą MOPS w 2014 r. • strona 33
- Wykres nr 9. Struktura rodzin zastępczych wg rodzaju w 2014 r. • strona 53
- Wykres nr 10. Dzieci umieszczone w różnych typach rodzin zastępczych, w odniesieniu do liczby ogółem w 2014 r. • strona 54
- Wykres nr 11. Liczba dzieci posiadających orzeczenie o niepełnosprawności/o stopniu niepełnosprawności w różnych typach rodzin zastępczych w 2014 roku. • strona 56
- Wykres nr 12. Struktura dzieci umieszczonych w rodzinach zastępczych pod względem rodzaju sieroctwa w 2014 roku. • strona 56
- Wykres nr 13. Liczba dzieci umieszczonych w placówkach w latach 2010-2014. • strona 59

Wykres nr 14. Przyczyny opuszczenia placówek • strona 60
opiekuńczo-wychowawczych przez wychowanków w
2014 roku.